

진도 교재

| 중 역사 ②-2 |

정답과 해설

IV. 조선의 성립과 발전	2
V. 조선 사회의 변동	10
VI. 근·현대 사회로의 전환	17

IV 조선의 성립과 발전

01 조선의 건국과 통치 체제 정비(1)

1 STEP 바로 바로 개념 체크 10쪽

- 1 (1) 위화도 회군 (2) 의정부 (3) 관찰사
 2 (1) ㉠ (2) ㉡ (3) ㉢ 3 (1) ○ (2) × (3) ×
 4 (1) 태종 (2) 홍문관 (3) 춘추관
 5 (1) 고조선 (2) 한양 (3) 호패법 (4) 직전법 (5) 《경국대전》 (6) 의금부
 (7) 3사 (8) 5위 (9) 봉수제

2 STEP 차곡 차곡 실력 체크 11~13쪽

- 01 ④ 02 ③ 03 ⑤ 04 ④ 05 ②
 05-1 ⑤ 06 ④ 07 ④ 08 ① 09 ⑤
 10 ③ 10-1 ② 11 ③ 12 ② 13 ④
 14 (1) 이성계
 (2) **예시 답안** 한양은 한반도의 중앙에 위치하고, 남쪽에 한강이 흘러 교통이 편리하며, 사방이 산으로 둘러싸여 있어 외적의 침입을 막기에도 유리하였다.
 15 (1) 3사
 (2) 사간원 **예시 답안** 사간원은 왕에게 간언하여 왕이 올바른 정치를 하도록 일깨우는 기구였다.

01 명이 고려에 칠령 이복의 땅을 요구하자 우왕과 최영이 요동 정벌을 추진하였다. 그러나 이성계는 위화도에서 회군하여 정권을 장악하였고, 이후 1391년 이성계와 신진 사대부가 주도하여 과전법을 처음 실시하였다. 신진 사대부는 개혁 과정에서 분열하였는데 결국 왕조 교체를 찬성하는 세력이 정몽주 등을 제거하고 조선을 건국하였다.

02 과전법은 권문세족의 토지를 몰수하고 전·현직 관리에게 경기 지역의 수조권을 지급하여 신진 사대부의 경제적 기반을 마련하고 국가 재정을 확충한 제도이다.

오답 풀이

- ① 고려의 광종은 과거제, 노비안검법 등을 시행하였다.
- ② 녹읍에 대한 설명이다.
- ④ 녹읍 등에 대한 설명이다.
- ⑤ 과전법은 경기 지역의 토지에 대해 수조권을 지급하였다.

03 정도전은 고려 말 신진 사대부로서 이성계와 함께 조선 건국을 주도하였으나, 제1차 왕자의 난 때 태종 이방원에 의해 제거되었다.

04 조선은 유교(성리학)를 통치 이념으로 삼고 이를 반영해 여러 문물과 체제를 정비하였다. 이에 수도 한양에 종묘와 사직단을 배치하였고, 한양 도성 4개 대문의 이름에 유교의 '인 의 예 지' 덕목을 담았다.

05 태종은 호패법을 시행하여 인구를 파악하고 세금·군역 부과 의 기초 자료를 마련하였다.

06 제시된 도표는 세종의 업적을 정리한 것이다. 세종은 집현전을 설치하고, 4군 6진을 개척하였으며, 조세 제도를 개혁하는 한편, 백성이 쉽게 배울 수 있는 훈민정음을 창제하였다.

오답 풀이

- ① 태조 이성계는 조선 건국 후 한양으로 천도하였다.
- ② 태종은 왕족과 공신의 사병을 혁파하였다.
- ③ 고려 말 이성계와 신진 사대부는 과전법을 제정하였다.
- ⑤ 태종과 세조는 6조 직계제를 실시하였다.

07 세조(수양 대군)는 조카 단종을 몰아내고 즉위하였으며, 왕권 강화를 위해 6조 직계제를 실시하고 집현전과 경연을 폐지하였다.

08 《경국대전》은 조선의 기본 법전이며 6전 체계(이전·호전·예전·병전·형전·공전)로 국가 제도 전반을 정리해 유교 중심의 통치 질서를 확립하였다.

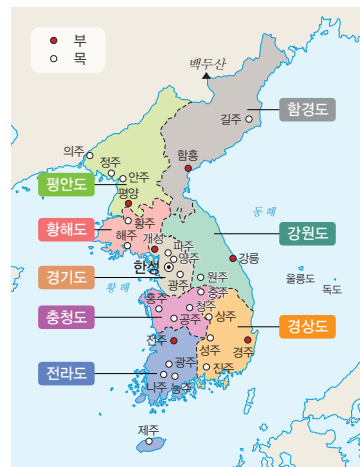
09 국정 최고 기관인 의정부에서는 3정승이 모여 합의를 통해 정책을 결정하였고 의정부 아래에 6조가 있었다.

10 ㄱ. 승정원은 왕의 비서 역할을 맡아 왕명 출납을 담당하였다. ㄴ. 춘추관은 역사서를 편찬·보관하는 기구였다.

11 조선 시대의 최고 국립 교육 기관은 성균관이다.

12 제시된 지도는 조선 전기의 지방 행정 구역을 보여 주고 있다. ㄱ. 조선은 전국을 8도로 나누고 각 도마다 관찰사를 파견하여 수령의 지방 통치를 지도·감독하였다. ㄴ. 지방 양반들은 자치 기구인 유향소를 조직하여 수령을 돕고 향리의 비리를 감찰하였다.

문제 자료 분석하기 조선 전기의 지방 행정 제도



- 전국을 8도(관찰사)로 나누고, 그 아래에 부·목·군·현(수령)을 두었다.
- 조선은 고려와 달리 대부분의 군현에 수령을 파견하여 중앙 집권 체제를 강화하였다.
- 지방 향리는 고려 때보다 지위가 낮아져 수령 아래에서 행정 실무만 담당하게 되었다.

13 조선 시대에는 원칙적으로 양인 이상이면 과거에 응시할 수 있었다.

오답 풀이

- ① 조선 시대에는 문과, 무과, 잡과가 실시되었다.
- ② 잡과에는 주로 중인이 응시하였다.
- ③ 음서로 등용되더라도 과거에 합격하지 않으면 고위 관리가 되기 어려웠다.
- ⑤ 주로 양반 자체가 대과(문과)를 통해 문관으로 많이 선발되었다.

14 ㉠에 공통으로 들어갈 인물은 이성계이다. 그는 조선 건국 후 한양으로 수도를 옮겼는데 이는 한양이 여러 가지 이점이 있었기 때문이다. 한양은 한반도의 중앙에 위치하고, 남쪽에 한강이 흘러 교통이 편리하며, 사방이 산으로 둘러싸여 있어 외적 방어에도 유리하였으므로 수도로 적합하였다.

채점 기준	구분
한반도의 중앙에 위치함, 한강으로 인해 교통이 편리함, 산악을 이용해 방어하기에 유리함 중 두 가지를 바르게 서술한 경우	상
한반도의 중앙에 위치함, 한강으로 인해 교통이 편리함, 산악을 이용해 방어하기에 유리함 중 한 가지만 바르게 서술한 경우	중
한반도의 중앙에 위치함, 한강으로 인해 교통이 편리함, 산악을 이용해 방어하기에 유리함 중 한 가지 서술하였으나 미흡한 경우	하

15 ㉠에 공통으로 들어갈 용어는 3사이고, ㉡에 들어갈 기구는 사간원이다. 3사는 조선 시대의 언론 기관으로서 권력의 부패와 독점을 감시하며 왕과 신하 가운데 어느 한쪽으로 권력이 치우치지 않도록 하였다. 3사는 사헌부, 사간원, 홍문관으로 이루어져 있었는데 그중 사간원은 왕에게 간언하여 왕이 올바른 정치를 하도록 일깨우는 역할을 하였다.

채점 기준	구분
기구의 명칭과 역할을 두 가지 모두 바르게 서술한 경우	상
기구의 명칭과 역할 중 한 가지만 바르게 서술한 경우	중
기구의 명칭과 역할 중 한 가지 서술하였으나 미흡한 경우	하

02 조선의 건국과 통치 체제 정비(2)

1 STEP

바로 바로 개념 체크

16쪽

- 1 (1) 사대교린 (2) 훈민정음 (3) 자격루
- 2 (1) ㉠ (2) ㉡ (3) ㉢ 3 (1) × (2) ○ (3) ○
- 4 (1) 세종 (2) 《조선왕조실록》 (3) 《향약집성방》
- 5 (1) 사대 (2) 4군 6진 (3) 세종 (4) 《용비어천가》 (5) 《동국통감》 (6) 《훈일강리역대국도지도》 (7) 《천상열차분야지도》 (8) 측우기 (9) 백자

2 STEP

차곡 차곡 실력 체크

17~19쪽

- 01 ④ 02 ④ 03 ② 04 ③ 05 ②
- 05-1 ③ 06 ③ 06-1 ① 07 ⑤ 08 ⑤
- 09 ① 10 ② 11 ① 12 ④ 13 ②

14 (1) 훈민정음

(2) **예시 답안** 훈민정음 창제 이전에는 한자를 사용하였는데 한자는 배우기 어려웠으므로 백성 대부분이 글을 몰라 일상생활에서 어려움을 겪었다. 세종이 훈민정음을 창제한 후 백성이 자신의 생각을 글로 자유롭게 표현할 수 있게 되었고, 정부는 국가의 통치 이념을 백성에게 쉽게 알릴 수 있게 되었다.

15 (1) ㉠: 《농사직설》, ㉡: 《향약집성방》

(2) **예시 답안** 조선 정부는 민본 사상에 따라 백성의 삶에 도움을 주기 위해 우리나라 실정에 맞는 농사법을 정리한 《농사직설》과 국산 약재를 활용한 치료법을 소개한 《향약집성방》을 편찬하였다.

01 자료는 건국 초기 조선이 외교 문서 문제로 명과 대립하며 요동 정벌을 추진하던 상황을 보여 준다. 조선은 태종 이후 명과 사대 관계를 맺어 조공·책봉 관계를 통해 친선 관계를 유지하며 경제적·문화적 실리를 추구하였다.

02 세종은 압록강 지역에 최윤덕을, 두만강 지역에 김종서를 보내 여진을 토벌하고 4군 6진을 개척하였다. 이로써 조선은 압록강과 두만강을 국경으로 삼아 북방 국경을 확정하였다.

03 이종무를 보내 쓰시마섬을 정벌한 것은 세종 때의 일이다. 세종은 궁궐 안에 집현전을 설치하여 학자를 양성하였고, 북방에 최윤덕과 김종서를 보내 4군과 6진을 개척하였다.

오답 풀이

- ㄴ. 태조 이성계는 고려 말 위화도 회군을 단행하였다.
- ㄹ. 태종은 호패법을 처음으로 시행하여 인구를 파악하고 세금 징수와 군역 부과의 기초 자료를 마련하였다.

04 일본이 평화로운 무역 관계를 요청해 오자 조선은 일본과 제해약조(1443)를 맺어 부산포·제포·염포의 3포를 열고 제한된 범위에서 무역을 허락하였다.

05 조선은 류큐 등 동남아시아 국가들과도 교류하였으며, 여진과 평화로울 때는 국경에 무역소를 설치하고 제한적인 교역을 허용하였다.

06 《훈민정음 해례본》에서 훈민정음의 창제 이유와 제자 원리, 각 글자의 소리와 사용법 등을 설명하였다.

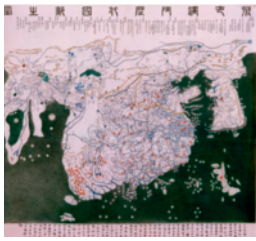
오답 풀이

- ① 훈민정음은 처음 총 28자로 구성되어 있었다.
- ② 훈민정음은 독창적이고 과학적인 소리글자이다.
- ④ 한자의 음과 뜻을 빌려 우리말을 적는 표기법으로 이두 등이 있다.
- ⑤ 지배층이 국가 정책을 기록하는 데 주로 활용된 것은 한자이다.

07 조선 정부는 유교 윤리서인 《삼강행실도》에 훈민정음으로 된 풀이를 넣었고, 하급 관리를 뽑을 때 훈민정음으로 시험을 보게 하기도 하였다.

08 <훈일강리역대국도지도>는 태종 때 제작되었으며 동양에서 현존하는 가장 오래된 세계 지도이다.

문제 자료 분석하기 <훈일강리역대국도지도>



- 태종 때 만들어진 세계 지도이다.
- 중국(명)을 중앙에 배치해 중화 중심 세계관을 따랐으나, 한반도를 상대적으로 크게 그려 새 왕조 조선의 위상과 자부심도 함께 드러낸다.
- 동양에서 현존하는 가장 오래된 세계 지도이다.

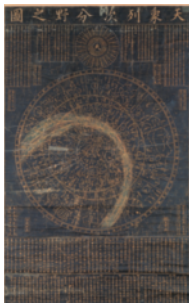
09 <삼국유사>는 고려 때 편찬된 서적으로, 삼국의 역사와 함께 우리 고유의 문화와 전통을 다루었으며 불교 사관도 드러난다.

10 <천상열차분야지도>는 태조 때 고구려의 사라진 천문도가 발견되자 이를 바탕으로 우리나라에서 별자리를 관측해 들에 새긴 천문도이다.

오답 풀이

- ㄴ. 시간을 측정하는 기구로는 자격루(물시계), 앙부일구(해시계) 등이 있다.
- ㄹ. <몽유도원도>는 안평 대군이 꿈에서 본 무릉도원을 안견이 그린 것이다.

문제 자료 분석하기 <천상열차분야지도>



- 우리나라 땅에서 관측한 별의 위치를 나타낸 천문도이다.
- 조선 태조 때 고구려의 사라진 천문도가 발견되자 이를 보완하여 제작하였다.
- 중간에 있는 흰색의 둥근 띠는 은하수를 표시한 것이다.
- 현재까지 전하는 천문도 중 세계에서 두 번째로 오래되었다.

11 <칠정산>은 세종 때 편찬된 역법서로, 중국과 이슬람의 역법을 참고하고 우리나라 실정에 맞게 수치를 다시 계산하였다.

12 (가)는 앙부일구로 헤그림자를 이용한 해시계이고, (나)는 간의로 별의 운행과 위치를 관측하는 기구이다.

오답 풀이

- ① 측우기는 강우량을 정확하게 측정하기 위해 만들었다.
- ② 자격루는 스스로 종을 쳐 시간을 알려 주는 장치가 있었다.
- ③ (가) 앙부일구에 대한 설명이다.
- ⑤ 조선은 지방 통치와 국방에 필요한 지리 정보를 수집하기 위해 지도와 지리서를 제작하였다.

13 강희안의 <고사관수도>는 자연 속에서 여유를 즐기는 선비의 모습을 표현하여 조선 전기 양반 중심 예술의 특징을 보여 준다.

오답 풀이

- ① <훈일강리역대국도지도>는 유럽과 아프리카 대륙까지 표시한 지도이다.
- ③ 매화, 난초, 국화, 대나무를 소재로 한 그림을 사군자화라고 한다.
- ④ 안평 대군의 꿈에 나온 무릉도원을 그린 그림은 안견의 <몽유도원도>이다.
- ⑤ 청자를 만들던 흙으로 그릇을 빚고 그 위에 백토를 발라 구운 것은 분청사기이다.

14 ㉠에 들어갈 문자는 훈민정음이다. 훈민정음 창제 이전에는 한자를 사용하였는데 한자는 배우기 어려웠으므로 백성 대부분이 글을 몰라 일상생활에서 어려움을 겪었다. 이에 세종은 백성이 글을 몰라 어려움을 겪는 것을 안타깝게 여겨 훈민정음을 창제하였다. 훈민정음의 창제로 백성이 자기 생각을 글로 표현할 수 있게 되었으며, 정부도 국가의 통치 이념이나 정책을 백성에게 쉽게 알릴 수 있었고, 우리 민족 문화가 발전하는 토대가 마련되었다.

채점 기준	구분
배경 한 가지와 의의 두 가지를 모두 바르게 서술한 경우	상
배경 한 가지와 의의 한 가지를 바르게 서술한 경우	중
배경이나 의의 중 한 가지 서술하였으나 미흡한 경우	하

15 ㉠에 들어갈 책은 <농사직설>, ㉡에 들어갈 책은 <향약집성방>이다. <농사직설>은 우리나라 실정에 맞는 농사법을 정리하였고, <향약집성방>은 우리나라 약재를 활용한 치료법을 소개한 책이다. 조선 정부는 백성을 근본으로 여기는 민본 사상에 따라 백성의 삶에 도움을 주기 위해 이러한 책을 편찬하였다.

채점 기준	구분
조선 정부가 ㉠, ㉡을 편찬한 목적을 바르게 서술한 경우	상
조선 정부가 ㉠, ㉡을 편찬한 목적을 서술하였으나 미흡한 경우	하

03 성리학적 질서의 확산

1 STEP 바로 바로 개념 체크 22쪽

- 1 (1) 훈구 (2) 3사 (3) 향약
- 2 (1) ㉠ (2) ㉡ (3) ㉢ 3 (1) × (2) ○ (3) ○
- 4 (1) 성종 (2) 봉당 (3) 동인
- 5 (1) 사람 (2) 중종반정 (3) 서원 (4) 백운동 서원(소수 서원) (5) 향약 (6) 이조 전랑 (7) <삼강행실도> (8) <소학> (9) 명분론

- 01 ② 02 ① 03 ③ 04 ⑤ 05 ⑤
 05-1 ④ 06 ① 07 ② 08 ② 09 ④
 09-1 ⑤ 10 ③ 11 ⑤ 12 ④ 13 ②

14 **예시 답안** 도덕과 의리를 중시하였다. 왕도 정치와 향촌 자치를 추구하였다. 주로 3사에 배치되어 훈구의 권력 독점과 비리를 비판하였다.

15 (1) 조광조

(2) **예시 답안** 현량과를 실시하여 현명한 인재를 추천해 등용하도록 하였다. 도교 행사를 주관하는 소격서의 폐지를 주장하였다. 부당하게 공신이 된 자들의 위훈 삭제를 주장하였다.

01 훈구는 세조가 왕위에 오르는 것을 도운 공신들이 이룬 정치 세력으로 국가로부터 많은 토지와 노비를 받아 막대한 재산을 소유하였다.

오답 풀이

ㄴ, ㄷ. 사림에 대한 설명이다.

02 성종은 세력이 커진 훈구를 견제하기 위해 김종직을 비롯한 사람을 등용하였다. 사림은 주로 3사에 배치되어 훈구의 부정과 비리를 비판하고 정치 개혁을 주장하였다.

03 제시된 사건은 연산군 때 김종직의 <조의제문>을 문체 삼아 일어난 무오사화이므로 성종 즉위 후 중종 즉위 전인 (다) 시기에 해당한다.

04 (다) 연산군은 친어머니가 폐위된 사건을 구실로 갑자사화를 일으켰다. (나) 연산군의 폭정이 계속되자 훈구가 주도하여 중종반정을 일으켜 연산군을 몰아내고 중종을 왕으로 추대하였다. (가) 중종 재위 시절 조광조를 제거한 기묘사화가 일어났다. (라) 명종 때 외척 세력 간 권력 다툼으로 을사사화가 발생하였다.

05 서원이 왕으로부터 이름을 새긴 현관을 받으면 사액 서원이 되어 다양한 혜택을 받고 권위를 더욱 인정받았다.

오답 풀이

- ① 성균관에 대한 설명이다.
- ② 고려 과거제에 대한 설명이다.
- ③ 신라 국학에 대한 설명이다.
- ④ 해당 관청에서 기술 교육을 담당하였다.

06 향약을 통해 사람이 향촌 사회에서 영향력을 확대하였으므로, 국가의 지배력이 강화되었다고 보기 어렵다.

07 사림은 향촌 사회에서 서원과 향약을 바탕으로 세력을 확대하였다.

오답 풀이

- ㄴ. 사림이 향촌에서 지속적으로 세력을 확대하여 선조 때 정권을 장악한 이후 봉당이 형성되었다.
- ㄷ. 사림은 연산군부터 명종 때까지 사회로 큰 피해를 보았지만 향촌 사회에서 지속적으로 세력을 확대하여 선조 때 집권하게 되었다.

08 봉당은 동인과 서인으로 나뉘며 처음 형성되었고, 각 봉당은 왕도 정치를 추구하여 공론을 내세워 정치를 이끌어 나갔다.

오답 풀이

- ㄴ. 6두품에 대한 설명이다.
- ㄷ. 훈구에 대한 설명이다.

09 이조 전랑은 3사의 관리를 추천하는 권한을 가졌기 때문에 공론 형성 과정에서 영향력이 컸다. 이조 전랑은 자기 후임자의 추천권도 가졌다.

오답 풀이

ㄷ. 3정승(영의정, 좌의정, 우의정)에 대한 설명이다.

10 봉당은 사람이 정치적·학문적 의견 차이에 따라 분화하면서 형성되었다.

11 조선은 백성이 일상생활에서 성리학적 질서를 따르도록 국가 차원에서 효자·충신·열녀에게 상을 내리고, 《삼강행실도》 등을 편찬하였다.

오답 풀이

- ① 조선은 《용비어천가》를 펴내 조선 왕조의 건국을 정당화하였다.
- ② 태종은 호패법을 실시하여 인구를 파악하고 국가 재정 확보에 활용하려 하였다.
- ③ 세종은 집현전을 설치해 학자들의 학문과 정책 연구를 장려하였다.
- ④ 《농사직설》은 우리나라 풍토에 맞는 농사법을 정리하였다.

12 《삼강행실도》는 백성이 유교 윤리를 쉽게 이해하도록 효자·충신·열녀 이야기를 그림으로 표현하고 훈민정음으로도 풀이하였다.

문제 자료 분석하기 《삼강행실도》

- 진주에서 김화가 아버지를 살해하는 사건이 벌어지자 세종이 엄벌에 앞서 세상에 효행의 풍습을 널리 알리자는 취지로 편찬하였다.
- 우리나라와 중국의 효자, 충신, 열녀 등의 사례를 뽑아 그 행적을 칭송하였다.
- 글을 모르는 백성도 이해할 수 있도록 각 사례를 그림과 함께 제시하였고, 성종 때는 훈민정음으로 번역하여 간행하였다.

13 성리학적 질서가 조선 사회에 확산하면서 명분론이 강조되고 이에 따라 양반 중심의 신분 질서가 강화되었다. 또 《주자가례》의 보급으로 일반 백성까지 관혼상제 등의 유교 예법을 따르게 되었다.

14 제시된 도표는 사림의 계보이다. 사림은 지방에서 성리학 연구와 교육에 힘쓴 유학자들로, 도덕과 의리를 중시하며, 왕도 정치와 향촌 자치를 추구하였다. 사림은 주로 3사에 배치되어 훈구의 권력 독점과 비리를 비판하였다.

채점 기준	구분
도덕과 의리를 중시함, 왕도 정치와 향촌 자치를 추구함, 주로 3사에 배치되어 훈구를 비판할 중 두 가지를 바르게 서술한 경우	상
도덕과 의리를 중시함, 왕도 정치와 향촌 자치를 추구함, 주로 3사에 배치되어 훈구를 비판할 중 한 가지만 바르게 서술한 경우	중
도덕과 의리를 중시함, 왕도 정치와 향촌 자치를 추구함, 주로 3사에 배치되어 훈구를 비판할 중 한 가지 서술하였으나 미흡한 경우	하

15 ㉠에 들어갈 인물은 조광조이다. 조광조는 종종 때 급진적 개혁을 주장하였는데 대표적으로 현량과 실시, 소격서 폐지, 위훈 삭제 등을 추진하였다.

채점 기준	구분
현량과 실시, 소격서 폐지, 위훈 삭제 중 두 가지를 바르게 서술한 경우	상
현량과 실시, 소격서 폐지, 위훈 삭제 중 한 가지만 바르게 서술한 경우	중
현량과 실시, 소격서 폐지, 위훈 삭제 중 한 가지 서술하였으나 미흡한 경우	하

04 왜란과 호란

1

STEP

바로 바로 개념 체크

28쪽

- 1 (1) 도요토미 히데요시 (2) 이순신 (3) 남한산성
 2 (1) ㉠ (2) ㉡ (3) ㉢
 3 (1) ○ (2) × (3) ○
 4 (1) 진주성 (2) 군신 관계 (3) 주화론
 5 (1) 명 (2) 광해군 (3) 의병 (4) 평양성 (5) 복인 (6) 중립 외교 (7) 강화도 (8) 척화론 (9) 삼전도

2

STEP

차곡 차곡 실력 체크

29~31쪽

- 01 ③ 02 ⑤ 02-1 ③ 03 ③ 04 ⑤
 05 ① 06 ④ 07 ③ 08 ③ 09 ②
 10 ② 11 ③ 12 ⑤ 12-1 ① 13 ④
 14 예시 답안 토지가 황폐해지고 인구가 크게 줄어 국가 재정이 어려워졌다. 전쟁 중 노비 문서가 소실되고 공을 세워 신분을 상승시키는 경우가 나타나 신분 질서가 흔들리기 시작하였다. 경복궁·불국사 등이 불타고 많은 문화유산을 일본에 약탈당하였다.
 15 (1) 중립 외교
 (2) 예시 답안 광해군의 중립 외교는 후금과의 충돌을 피하여 전쟁을 막았다. 그러나 서인들은 광해군의 중립 외교가 명에 대한 의리를 저버린 것이라며 크게 비판하였고 결국 인조반정의 빌미가 되었다.

01 왜란에서 평양성을 탈환한 것은 조·명 연합군이며, 이후 해주 대첩에서 승리한 것은 권율이다. 바다에서 이순신은 한산도 대첩, 명량 대첩 등을 승리로 이끌며 활약하였다.

02 왜란 초반 조총을 앞세운 일본군은 20여 일 만에 한양을 점령하였다. 명이 참전하면서 왜란은 동아시아 국제전으로 확대되었다.

오답 풀이

ㄱ, ㄴ. 정묘호란에 대한 설명이다.

문제 자료 분석하기

왜란의 전개



- 전쟁 초반: 조선 관군이 일본군에 잇따라 패배하였고, 선조가 의주로 피란하여 명에 지원군을 요청하였다.
- 수군과 의병의 활약: 이순신의 수군이 한산도 대첩 등에서 승리하였고, 광재우 등이 의병을 일으켜 활약하였다.
- 전세 변화: 명의 지원군이 참전한 후 평양성 등을 탈환하였다.
- 휴전 협상과 재침략: 협상 결렬 후 정유재란이 발발하였다.
- 전쟁 종결: 도요토미 히데요시 사망으로 일본군이 철수하면서 전쟁이 종결되었다.

03 왜란 당시 이순신이 이끈 수군은 옥포, 사천, 당포, 한산도 등에서 승리하여 서남해의 제해권을 장악함으로써 곡창 지대인 전라도 지역을 지키고, 일본군의 보급로를 차단할 수 있었다.

오답 풀이

ㄱ. 고려 시대에 윤관이 별무반을 이끌고 여진을 정벌한 후 동북 9성을 새롭게 쌓았다.
 ㄴ. 고려 말 공민왕은 쌍성총관부를 공격하여 원에 빼앗긴 영토를 되찾았다.

04 ㉠에 들어갈 군대는 의병이다. 의병은 익숙한 지리를 이용하여 적은 병력으로도 일본군에게 큰 타격을 주었다.

오답 풀이

- ① 조선 수군에 대한 설명이다.
- ② 고려 삼별초에 대한 설명이다.
- ③ 조선 관군(육군)에 대한 설명이다.
- ④ 고려 별무반에 대한 설명이다.

- 05 (가) 왜란이 일어나자 선조는 의주로 피란하여 명에 지원군을 요청하였다. (나) 명의 참전 후 조·명 연합군이 평양성을 탈환하는 등 전세가 역전되자 일본의 제안으로 휴전 협상이 진행되었다. (다) 휴전 협상 결렬 후 정유재란이 일어났으며 정유재란 중에 명량 대첩이 있었다.
- 06 고려와 몽골의 전쟁 이후 고려에 정동행성이 설치되었고, 이 기구는 원이 고려의 내정을 간섭하는 데 이용되었다.
- 07 광해군은 전쟁으로 다치고 병든 백성들을 위해 허준에게 《동의보감》을 완성하도록 하였다.
- 08 광해군은 자신을 지지한 복인과 함께 전쟁 피해를 복구하고자 노력하고, 명과 후금 사이에서 중립 외교를 펼쳤다. 그러나 의리와 명분을 중시한 서인은 중립 외교가 명에 대한 의리를 저버린 것이라고 비판하고, 광해군이 이복동생을 죽이고 계모를 폐위한 행동이 유교 윤리에 어긋난다며 광해군과 복인을 몰아냈다.
- 09 제시된 자료는 인목 대비가 광해군 폐위 당시에 내린 교서로, 밑줄 친 '왕'은 광해군이다. 광해군은 왜란 후 황폐해진 토지의 개간을 장려하고 무너진 성곽과 무기를 수리하는 등 전후 복구에 힘썼다.

오답 풀이

- ① 중종에 대한 설명이다.
- ③ 인조에 대한 설명이다.
- ④ 성종에 대한 설명이다.
- ⑤ 태종에 대한 설명이다.

- 10 제시된 시기는 임진왜란 종결 후 정묘호란이 일어나기 전까지이다. 왜란 후 광해군은 무너진 성곽과 무기를 수리하는 등 전쟁 피해를 복구하기 위해 노력하였다. 그러나 서인이 인조반정을 일으켜 광해군을 몰아내고 인조와 함께 친명배금 정책을 펼쳤다. 이후 후금이 조선을 침략하여 정묘호란이 일어났다.

오답 풀이

- ㄴ. 임진왜란이 발발한 것은 (가) 시기 이전이다.
- ㄷ. 행주 대첩은 임진왜란 중에 있었던 일로 (가) 시기 이전이다.

- 11 정묘호란 당시 후금은 조선과 형제 관계를 맺고 돌아갔다.

오답 풀이

- ㄱ. 임진왜란에 대한 설명이다.
- ㄴ. 병자호란에 대한 설명이다.
- ㄷ. 정유재란에 대한 설명이다.

- 12 '이 전쟁'은 병자호란이다. 병자호란 후 조선은 명과 외교를 단절하고, 청과 군신 관계를 체결하여 청에 조공을 바치게 되었다.

오답 풀이

- ①, ②, ③ 임진왜란에 대한 설명이다.
- ④ 정묘호란에 대한 설명이다.

- 13 (나) 광해군의 중립 외교 → (가) 인조반정 → (라) 정묘호란 당시 조선과 후금의 형제 관계 체결 → (다) 청의 군신 관계 요구 → (마) 병자호란 당시 삼전도에서의 항복 순서로 전개되었다.

- 14 왜란 당시 조선은 전 국토가 전쟁터가 되면서 큰 피해를 봤다. 토지가 황폐해지고 인구가 크게 줄어 국가 재정이 어려워졌다. 또 전쟁 중 노비 문서가 소실되고 공을 세워 신분을 상승시킨 상민이나 천민이 등장하면서 신분 질서가 흔들리기 시작하였다. 경복궁·불국사·사고 등이 소실되었고, 많은 문화유산을 일본에 약탈당하였다.

채점 기준	구분
왜란이 조선에 끼친 영향을 두 가지 모두 바르게 서술한 경우	상
왜란이 조선에 끼친 영향을 한 가지만 바르게 서술한 경우	중
왜란이 조선에 끼친 영향을 한 가지 서술하였으나 미흡한 경우	하

- 15 광해군은 명과 후금 사이에서 중립 외교를 펼쳤다. 이에 명이 지원군을 요청하자 군사를 파견하면서도 후금과의 충돌을 피할 수 있도록 강홍립에게 지시하였다. 이러한 중립 외교로 후금과의 전쟁을 막을 수 있었지만, 국내에서는 서인의 반발이 컸고 결국 인조반정의 발미가 되었다.

채점 기준	구분
광해군의 중립 외교의 결과를 두 가지 모두 바르게 서술한 경우	상
광해군의 중립 외교의 결과를 한 가지만 바르게 서술한 경우	중
광해군의 중립 외교의 결과를 한 가지 서술하였으나 미흡한 경우	하

문제 자료 분석하기 <양수투항도>

- 후금의 누르하치에게 항복하는 강홍립의 모습을 그린 그림이다.
- 광해군은 중립 외교를 시행하여 명에 지원군을 파견하면서도 강홍립에게 상황에 따라 실리적으로 대처할 것을 지시하였다. 이에 조·명 연합군이 후금에 패하자 강홍립은 후금에 항복하였다.



3 STEP		모아 모아 단원 체크			34~37쪽
01 ①	02 ④	03 ③	04 ②	05 ①	
06 ⑤	07 ①	08 ④	09 ⑤	10 ②	
11 ②	12 ①	13 ③	14 ⑤	15 ②	
16 ⑥	17 ④	18 ③	19 ⑤	20 ①	
21 ④	22 ②	23 ⑤			

01 고려 말 우왕과 최영이 추진한 요동 정벌에 이성계가 반대하며 위화도에서 군대를 돌려 정권을 장악하였는데 이를 위화도 회군이라고 한다.

02 ㉠에 들어갈 제도는 과전법으로, 이 제도는 신진 사대부의 경제적 기반을 마련하고 농민 수탈을 제한하는 등의 효과가 있었다.

오답 풀이

- ① 과전법은 농민 수탈을 제한하는 효과가 있었다.
- ② 노비안검법 등에 대한 설명이다.
- ③ 녹읍 등에 대한 설명이다.
- ⑤ 과전법은 권문세족이 불법으로 차지한 토지를 몰수하고, 일정한 기준에 따라 관료들에게 토지를 지급하여 신진 사대부의 경제적 기반을 마련해 주었다.

03 태종은 두 차례 왕자의 난을 거쳐 왕위에 올랐으며, 공신과 왕족이 사적으로 거느리던 사병을 혁파하여 군권을 중앙에 집중하였다.

오답 풀이

- ㄱ. 태조는 정도전을 지지하였다.
- ㄴ. 세종 등이 의정부 서사제를 시행하였다.

04 춘추관은 역사책을 펴내고 보관하는 기구였으며, 최고 국립 교육 기관은 성균관이었다.

05 조선 시대에 대부분의 군현에 파견된 지방관은 수령으로, 수령은 해당 군현의 행정·사법·군사권을 가졌다.

06 원과의 관계를 바탕으로 권문세족이 높은 관직을 독점하던 시기는 고려 시대의 원 간섭기이다.

07 세종 때는 일본과 여진에 강경책을 쓰기도 하였다. 이종무를 보내 일본의 쓰시마섬을 토벌하고, 여진을 몰아내고 4군 6진을 개척한 것이 대표적이다.

08 (가)는 명, (나)는 일본이다. 조선은 일본에 부산포·제포·염포의 3포를 개항하여 제한적인 무역을 허락하였다.

오답 풀이

- ① 일본, 여진에 대한 설명이다.
- ② 류큐 등에 대한 설명이다.
- ③ 명에 대한 설명이다.
- ⑤ 조선은 태종 이후 명에 사대 정책을 펼쳤다.

09 훈민정음은 세종이 28자로 만든 독창적이고 과학적인 문자이다. 훈민정음의 창제로 조선 백성은 우리말을 소리 나는 대로 쉽게 적을 수 있게 되었다.

오답 풀이

- ①, ② 천문 관측기구이다.
- ③ 강우량을 측정하는 기구이다.
- ④ 해시계이다.

10 조선 전기에는 천문학이 국왕의 권위를 높이고 농사에도 도움을 주기 때문에 중시하였다.

11 세종 때 우리나라 풍토에 맞는 농사법을 정리하여 《농사직설》을 편찬하였는데 이 책은 각 지역 농부들에게 그 지역에 맞는 농사법을 묻고 이를 간추려 편찬한 것이다.

12 사림은 지방에서 성리학을 연구한 유학자들이었으며, 왕도 정치를 추구한 정치 세력이었다. 성종 때부터 등용되다가 선조 때에는 정국을 장악한 후 붕당을 형성하였다.

13 (가)는 무오사화, (나)는 사림의 정권 장악 이후 붕당이 형성된 시기이다. ③ 《경국대전》은 성종 때 완성되었다.

14 조광조는 중종반정 당시 부당하게 공신이 된 훈구의 거짓 공훈을 삭제할 것을 주장하였다.

오답 풀이

- ① 고려 말 이성계와 신진 사대부에 대한 설명이다.
- ② 고려 광종에 대한 설명이다.
- ③ 고려 공민왕에 대한 설명이다.
- ④ 고려 의천에 대한 설명이다.

15 ㉠에 공통으로 들어갈 교육 기관은 서원으로, 서원 중에서 국왕으로부터 현관을 하사받은 서원을 사액 서원이라고 한다.

16 조선의 신분은 법적으로는 양인과 천인으로 구분하였지만, 성리학적 명분론이 강화되면서 점차 양인 안에서도 양반과 그 외 계층으로 엄격하게 구분하였다.

17 ㉠에 들어갈 전쟁은 왜란으로, 왜란 당시 진주성에서 김시민이 진주 백성과 함께 일본군을 격파하였다.

오답 풀이


- ① 도요토미 히데요시 사망 후 왜란이 종결되었다.
- ② 왜란 발발 직후에는 일본군이 우세하였다.
- ③ 왜란 발발 당시 선조는 의주로 피란하여 명에 지원군을 요청하였다.
- ⑤ 조·명 연합군이 평양성을 탈환하며 전세가 역전되었으나 전쟁이 종결되지는 않았다.

18 이순신이 지휘한 조선 수군의 활약으로 조선은 서남해의 제해권을 장악함으로써 전라도의 곡창 지대를 지키고, 일본군의 해상 보급로를 차단할 수 있었다.

오답 풀이

- ㄱ. 일본군은 서양식 무기인 조총을 주로 이용하였다.
- ㄴ. 객재우 등의 유생은 자발적으로 의병을 조직하여 지방 곳곳에서 활약하였다.

문제 자료 분석하기 **학익진**



- 학익진: 학이 날개를 펼친 모양으로 적을 포위·섬멸하는 전술이다.
- 이순신이 학익진 등의 뛰어난 전술로 한산도 등지에서 승리하면서 조선은 서남해의 제해권을 장악할 수 있었다.

19 세력을 점점 확대한 후금이 명을 위협하자 명은 조선에 지원군을 요청하였다. 광해군은 명의 요청을 거절할 수 없어 명에 강홍립과 군사를 파견하면서도 강홍립에게 상황에 따라 실리적으로 대처할 것을 지시하였다. 이는 후금과의 관계가 악화되어 전쟁이 일어나지 않도록 하기 위한 중립 외교 정책의 일환이었다.

20 (가)는 임진왜란 당시 행주 대첩과 병자호란 사이의 시기이다. 임진왜란이 끝나고 광해군은 명과 후금 사이에서 중립 외교를 펼쳤다. 그러나 인조반정 이후 인조와 서인이 친명배금 정책을 펼치면서 정묘호란이 일어났다. 이후 더욱 세력을 확대한 후금은 국호를 청으로 바꾸고 조선에 군신 관계를 요구하였는데, 조선이 이를 거부하자 병자호란을 일으켜 조선을 침략하였다.

오답 풀이

- ② 병자호란 종결 후 소헌 세자가 청에 인질로 끌려갔다.
- ③ 조선 초 태조 때의 일이다.
- ④ 임진왜란 발발 초기 조선 관군이 일본군에 연패하자 선조는 의주로 피란하여 명에 지원군을 요청하였다.
- ⑤ 도요토미 히데요시가 일본의 전국 시대를 통일한 것은 임진왜란 발발 이전이다.

21 왜란 후 일본으로 끌려간 조선의 도자기 기술자들에 의해 아리타 도자기가 발전하였다.

오답 풀이

- ① 병자호란 후 조선은 청에 대한 항복의 증표로 삼전도비를 세웠다.
- ② 척화론자들은 청에 끝까지 맞서자고 주장하였고 이에 따라 조선이 청의 군신 관계 요구를 거부하면서 병자호란이 일어났다.
- ③ 최명길은 대표적인 주화론자로 청과의 문제를 외교적으로 해결하자고 주장하였다.
- ⑤ 후금은 세력을 확대한 후 국호를 청으로 바꾸고 조선에 군신 관계를 요구하였고, 조선이 이를 거부하자 병자호란을 일으켰다.

22 ㉠ 왕은 성종이다. 성종은 김종직 등 사림을 적극 등용하여 3사의 언론 활동을 장려하고 훈구 세력을 견제하였다. 또한 집현전을 계승한 홍문관을 설치하여 경연을 다시 열고 학문 연구와 정책 토론을 활성화하였다.

오답 풀이

- ㉡. 연산군 때 일이다.
- ㉢. 태조 때 일이다.

23 (다) → (마) → (라) → (나) → (가) 순서로 전개되었다. 도요토미 히데요시가 일본의 전국 시대를 통일한 후 왜란을 일으켰고, 이후 일본의 대륙 침략을 막고자 명이 조선에 지원군을 보냈다. 왜란 후 명이 쇠퇴하고 여진족이 성장하여 후금을 세웠다. 광해군은 명과 후금 사이에서 중립 외교를 펼쳤으나, 인조반정 후 집권한 서인은 친명배금 정책을 펼쳤고 이후 정묘호란과 병자호란이 일어났다. 병자호란 당시 청은 조선에 군신 관계를 요구하였다.

01 (1) ㉠: 사헌부, ㉡: 사간원, ㉢: 홍문관
 (2) **예시 답안** 언론 기관으로서 권력의 부패와 독점을 감시하였다.

핵심 단어 언론, 권력, 부패, 독점, 감시

채점 기준	구분
3사의 역할을 '권력 감시' 내용을 포함하여 바르게 서술한 경우	상
3사의 역할을 서술하였으나 '권력 감시' 내용을 포함하지 않은 경우	중
3사의 역할을 서술하였으나 미흡한 경우	하

02 (1) 이조 전랑
 (2) **예시 답안** 이조 전랑은 언론 기관인 3사의 관리 추천권과 자신의 후임 추천권을 가지고 있었다. 이러한 권한은 사림이 정치에서 중요시하는 공론 형성 과정에 큰 영향력을 미칠 수 있었으므로 이 관직을 차지하려는 세력 간에 갈등이 생겨 붕당 형성의 계기가 되었다.

핵심 단어 3사 관리 추천권, 후임 추천권, 공론

채점 기준	구분
붕당 형성의 결정적 계기가 된 이유를 이조 전랑의 권한과 관련지어 바르게 서술한 경우	상
붕당 형성의 결정적 계기가 된 이유를 이조 전랑의 권한과 관련지어 서술하였으나 미흡한 경우	중
붕당 형성의 결정적 계기가 된 이유를 서술하였으나 미흡한 경우	하

03 (1) (가): 주화론, (나): 척화론
 (2) **STEP 1 개요 짜기**
 • (가), (나) 주장의 등장 배경: 세력이 강해진 후금이 국호를 청으로 바꾸고 황제국을 표방하며 조선에 군신 관계 요구
 • (가), (나) 주장의 주요 내용

(가)	(나)
청이 조선에 군신 관계를 요구한 문제를 외교적으로 해결해야 한다고 주장함	청의 군신 관계 요구를 거절하고 끝까지 청에 맞서 싸워야 한다고 주장함

STEP 2 논술문 작성하기

예시 답안 세력이 강해진 후금이 국호를 청으로 바꾸고 황제국을 표방하며 조선에 군신 관계를 요구하자 조선 조정에서는 (가)의 주화론과 (나)의 척화론이 등장하여 대립하였다. (가)의 주화론은 청의 군신 관계 요구에 대해 외교적으로 해결해야 한다는 주장이었고, (나)의 척화론은 군신 관계 요구를 거절하고 끝까지 청에 맞서 싸워야 한다는 주장이었다.

평가 요소	채점 기준	구분
주화론과 척화론의 등장 배경	두 주장의 등장 배경을 바르게 서술한 경우	상
	두 주장의 등장 배경을 서술하였으나 미흡한 경우	하
주화론과 척화론의 주요 내용	두 주장의 주요 내용을 모두 바르게 서술한 경우	상
	두 주장의 주요 내용 중 한 가지만 바르게 서술한 경우	중
	두 주장의 주요 내용 중 한 가지 서술하였으나 미흡한 경우	하

V 조선 사회의 변동

01 조선후기의체제 정비와정치 변동

1 STEP 바로 바로 개념 체크 42쪽

1 (1) 병자호란 (2) 비변사 (3) 탕평책
 2 (1) ㉠ (2) ㉡ (3) ㉢ 3 (1) × (2) ○ (3) ○
 4 (1) 복인 (2) 《속대전》 (3) 시전 상인
 5 (1) 효종 (2) 5군영 (3) 속오군 (4) 대동법 (5) 예송 (6) 서인 (7) 영조
 (8) 장용영 (9) 서얼

2 STEP 차곡 차곡 실력 체크 43~45쪽

01 ② 02 ⑤ 03 ④ 04 ③ 04-1 ④
 05 ① 06 ⑤ 07 ① 08 ④ 09 ②
 10 ⑤ 11 ② 12 ① 13 ③ 14 ①
 14-1 ①
 15 (1) 대동법
 (2) 예시 답안 대동법은 소유한 토지를 기준으로 토지 1결당 쌀 12두, 동전, 옷감 등으로 공납을 걷은 제도이다.
 16 (1) 시전 상인
 (2) 예시 답안 육의전을 제외한 금난전권을 폐지한 결과 상인들의 자유로운 상업 활동이 보장되어 상업이 발달하였다.

01 북벌론은 병자호란에서 조선이 청에 패배한 이후 대두하였다. 청을 정벌하여 병자호란의 치욕을 씻어야 한다는 북벌론은 효종 때 추진되었으나 현실적인 문제로 실현되지 못하였다.

02 ㉠에 들어갈 기구는 비변사이다. 비변사는 왜란과 호란을 거치면서 국방 문제뿐만 아니라 국내 정치 문제까지 다루는 최고 정치 기구가 되었다.

오답 풀이

- ②, ③ 3사에 대한 설명이다.
- ④ 서원에 대한 설명이다.

03 조선후기에는 중앙군으로 한성과 외곽을 방어하기 위해 훈련도감, 어영청, 총융청, 수어청, 금위영이 설치되어 5군영 체제가 마련되었다. 또 지방군으로 양반부터 천민까지 군역의 의무를 지도록 하는 속오군을 편성하였다.

04 밑줄 친 '이 제도'는 대동법이다. 광해군 때 처음으로 시행된 대동법은 토지를 기준으로 토산물 대신 쌀, 동전, 옷감 등을 거둔 제도이다. 대동법이 시행되면서 왕실과 관청이 필요로 하는 물품을 공급하는 공인이 성장하고 상업이 발달하였다.

오답 풀이

- ㄱ. 제주도는 잉류 지역으로 대동법이 시행되지 않았다.
- ㄴ. 영정법에 대한 설명이다.

05 조선 후기의 조세 제도는 영정법, 대동법, 균역법으로 개편되었다.

06 사림이 동인과 서인으로 나뉘면서 봉당 정치가 시작되었다. 이후 동인은 북인과 남인으로 나뉘었으며, 북인은 광해군대에 집권하였으나 서인이 주도한 인조반정으로 몰락하였다. 현종 때에는 예송이 일어나 서인과 남인이 대립하였다.

07 (가)는 서인, (나)는 남인이다. 서인과 남인은 자의 대비가 상복 입는 기간을 두고 예송을 벌였다. 1차 예송에서는 서인의 주장(1년)이 채택되었으며, 2차 예송에서는 남인의 주장(1년)이 채택되었다.

문제 자료 분석하기 예송

서인의 주장	남인의 주장
<ul style="list-style-type: none"> • 왕과 사대부의 예법은 같음 • 자의 대비가 상복을 입는 기간은 사대부의 예법을 따라야 함 	<ul style="list-style-type: none"> • 왕과 사대부의 예법은 다름 • 자의 대비가 상복을 입는 기간은 왕실의 예법을 따라야 함
<ul style="list-style-type: none"> • 현종 대에 효종과 효종비가 사망한 이후 효종의 어머니인 자의 대비가 상복을 입는 기간을 두고 발생한 논쟁이다. • 서인과 남인이 국왕의 정통성과 위상에 대해 정치적·학문적으로 대립하였다. • 1차 예송에서는 서인의 주장(1년)이, 2차 예송에서는 남인의 주장(1년)이 채택되었다. 	

08 환국은 숙종이 왕권 강화를 위해 집권 봉당을 급격하게 교체하면서 일어난 사건이다. 환국의 결과 서인이 정권을 장악하고 남인이 중앙 정치에서 밀려나게 되었다.

09 세 차례의 환국을 거치면서 집권 봉당은 상대 봉당을 몰아내고 철저히 탄압하였다. 이에 따라 봉당 간 세력 균형이 무너졌으며 3사의 언론 기능이 변질되었다.

10 제시된 자료는 영조의 탕평책과 관련된 것이다. 영조는 봉당의 폐단을 해소하기 위해 이조 전랑의 인사 권한을 축소하고 서원을 정리하였다. 또 탕평과를 육성하고 탕평비를 세웠다.

오답 풀이

⑤ 효종에 대한 설명이다.

11 밑줄 친 '이 왕'은 영조이다. 영조는 《경국대전》 반포 이후에 개정된 법령을 정리하여 《속대전》을 편찬하였으며, 신문고를 다시 설치해 백성들이 억울한 일이 있으면 알릴 수 있게 하였다.

12 ㉠에 들어갈 왕은 정조이다. 정조는 노비의 처지를 개선하고 금난전권을 폐지하는 등의 민생 안정 정책을 펼쳤으며 《대전통편》을 편찬하였다.

13 밑줄 친 '이 제도'는 초계문신제이다. 정조는 초계문신제를 통해 자신의 세력 기반을 강화하고자 하였다.

오답 풀이

- ① 중종에 대한 설명이다.
- ② 태종에 대한 설명이다.
- ④ 인조에 대한 설명이다.
- ⑤ 숙종에 대한 설명이다.

- 14** ㉠에 들어갈 기관은 규장각이다. 정조는 규장각을 정비하여 자신의 개혁 정치를 뒷받침할 세력을 양성하였다.
- 15** ㉠에 공통으로 들어갈 조세 제도는 대동법이다. 대동법은 소유한 토지를 기준으로 토지 1결당 쌀 12두, 동전, 옷감 등으로 공납을 걷은 제도이다. 대동법이 시행되면서 국가가 필요로 하는 물품을 대량으로 조달하는 공인이 등장하였고, 공인의 활동이 상공업 발달에 영향을 끼쳤다.

채점 기준	구분
대동법의 내용을 바르게 서술한 경우	상
대동법의 내용을 서술하였으나 미흡한 경우	하

- 16** ㉠에 들어갈 용어는 시전 상인이다. 정조는 시전 상인의 특권을 축소하기 위해 육의전을 제외한 금난전권을 폐지하였다. 그 결과 상인들의 자유로운 상업 활동이 보장되어 상업이 발달하였다.

채점 기준	구분
금난전권 폐지의 결과를 바르게 서술한 경우	상
금난전권 폐지의 결과를 서술하였으나 미흡한 경우	하

02 세도 정치의 전개와 흥선대원군의 개혁

1 STEP

바로 바로 개념 체크

48쪽

- 1** (1) 순조 (2) 벽서 (3) 서원
- 2** (1) ㉠ (2) ㉡ (3) ㉢ **3** (1) × (2) ○ (3) ○
- 4** (1) 향리 (2) 유계춘 (3) 호포제
- 5** (1) 비변사 (2) 평안도 (3) 삼정이정청 (4) 당백전 (5) <대전회통>
(6) 사창제 (7) 프랑스 (8) 평양 (9) 어재연 (10) 척화비

2 STEP

차곡 차곡 실력 체크

49~51쪽

- 01** ⑤ **02** ② **03** ⑤ **04** ① **05** ③
- 05-1** ③ **06** ④ **07** ④ **08** ③ **09** ④
- 10** ⑤ **10-1** ④ **11** ② **12** ① **13** ③
- 14** (1) 비변사
(2) **예시 답안** 세도 정치 시기의 농민들은 세금 납부를 거부하거나 벽서를 붙이는 등의 방법으로 자신들의 어려움을 호소하였다.
- 15** (1) 당백전
(2) **예시 답안** 당백전은 명목상 상평통보의 100배의 가치를 가졌으나 실제로는 5~6배의 가치를 지닌 화폐로, 짧은 기간에 많은 양의 당백전이 유통되면서 물가가 크게 올라 경제가 혼란해졌다.

- 01** 정조가 죽은 후 순조가 어린 나이에 즉위하면서 왕실과 혼인 관계를 맺은 소수의 가문이 권력을 독점하는 세도 정치가 전개되었다. 세도 정치는 순조, 헌종, 철종 3대에 걸쳐 60여 년 동안 이어졌다.

오답 풀이

- ② 예송에 대한 설명이다.
- ③ 환국에 대한 설명이다.
- ④ 봉당 정치에 대한 설명이다.

- 02** 세도 정치 시기에는 안동 김씨, 풍양 조씨 등의 세도 가문이 권력을 장악하였다. 세도 가문은 문과 합격자의 다수를 차지하였으며, 안동 김씨는 순조, 헌종, 철종의 왕비를 배출하기도 하였다.

- 03** (가) 시기는 세도 정치 시기이다. 세도 정치 시기에는 부정부패로 인한 과거제의 폐단이 심화하였고 관직을 사고파는 매관매직이 유행하였다. 또 세도 가문에 뇌물을 바치고 관직을 얻은 관리들의 수탈이 심해지면서 농민이 화전민이나 도적이 되기도 하였다.

- 04** 제시된 자료는 군정의 문란을 고발한 시이다. 군역 대신 군포를 납부하게 한 군정은 조선 후기에 죽은 사람과 어린이이 묶으로도 징수되어 백성들을 괴롭게 하였다.

- 05** ㉠은 전정, ㉡은 환곡이다. 세도 정치 시기에는 정치 기강이 무너지면서 전정, 군정, 환곡의 삼정이 문란해졌다.

- 06** 제시된 자료와 관련 있는 사건은 흥경래의 난이다. 흥경래의 난은 평안도 지역에 대한 차별, 세도 정치 시기 지배층의 수탈 등이 원인이 되어 일어났다. 흥경래를 중심으로 한 봉기군은 청천강 이북 지역을 5개월 동안 장악하였으나 이후 관군에게 진압되었다.

오답 풀이

- ① 망야·망소이의 난이 대표적이다.
- ② 진주 농민 봉기에 대한 설명이다.
- ③ 만적의 난이 대표적이다.
- ⑤ 임술 농민 봉기에 대한 설명이다.

- 07** 진주 농민 봉기를 계기로 전국 70여 개 고을에 농민 봉기가 확산하면서 임술 농민 봉기가 전개되었다. 임술 농민 봉기를 통해 농민들의 사회의식이 성장하였다.

- 08** 1811년 평안도 지역에서 발생한 흥경래의 난은 정주성에서 봉기군이 관군에게 진압되며 끝났다. 1862년에는 진주에서 유계춘이 중심이 된 대규모 봉기가 발생하였다. 이후 정부는 농민 봉기의 주요 원인이 된 삼정의 문란을 해결하기 위해 삼정이정청을 설치하였다.

- 09** 흥선 대원군 집권 시기에 양반에게도 군포를 거두는 호포제가 실시되었다. 호포제가 실시되면서 군포 납부 계층이 양반으로까지 확대되었다.

- 10 흥선 대원군은 세금을 면제받으며 백성을 수탈하는 서원을 47개만 남기고 철폐하였다. 또 환곡의 문란을 해결하기 위해 사창제를 실시하였다.
- 11 병인양요는 프랑스가 병인박해를 구실로 1866년에 조선의 강화도를 공격한 사건이다. 병인양요 당시 양현수가 정족산성에서, 한성근이 문수산성에서 항전하였다. 그 결과 프랑스군은 강화도에서 철수하였다. 그러나 프랑스군은 철수하면서 외규장각 도서 등 문화유산을 약탈해 갔다.

12 (가) 병인박해(1866. 1.) - (나) 제너럴셔먼호 사건(1866. 7.) - (다) 어재연 부대의 광성보 전투(1871)의 순서로 전개되었다.

13 척화비는 흥선 대원군이 신미양요 이후 통상 수교 거부의 의지를 담아 전국 각지에 세운 비석이다.

오답 풀이

ㄹ. 탕평비에 대한 설명이다.

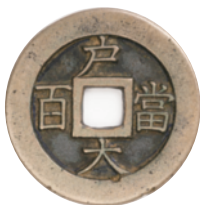
14 ㉠에 들어갈 정치 기구는 비변사이다. 세도 정치 시기에 세도 가문은 비변사를 비롯한 주요 관직을 차지하였다. 세도 가문이 권력을 독점하면서 과거제의 부정부패가 심각해지고 매관매직이 성행하였다. 세도 정치 시기에 정치 기강이 무너지면서 삼정이 문란해졌는데, 농민들은 세금 납부를 거부하거나 벽서를 붙이는 등의 온건한 방법으로 자신들의 어려움을 호소하고 저항하였다.

채점 기준	구분
세도 정치 시기 농민들의 온건한 저항 내용을 바르게 서술한 경우	상
세도 정치 시기 농민들의 온건한 저항 내용을 서술하였으나 미흡한 경우	하

15 밑줄 친 '이 화폐'는 당백전이다. 흥선 대원군은 임진왜란 때 불타 버린 경복궁을 다시 지어서 왕실의 권위를 높이고자 하였다. 이때 경복궁 중건에 필요한 공사비는 원납전이라는 기부금을 강제로 거두고 당백전을 발행하여 마련하였다. 당백전은 명목상 상평통보의 100배의 가치를 가졌지만 실제로는 5~6배의 가치를 지니고 있어 당시에 물가가 폭등하는 결과를 가져왔다.

채점 기준	구분
당백전 발행이 당시 경제에 미친 영향을 바르게 서술한 경우	상
당백전 발행이 당시 경제에 미친 영향을 서술하였으나 미흡한 경우	하

문제 자료 분석하기 당백전



- 경복궁 중건에 필요한 공사비를 마련하기 위해 발행한 고액 화폐이다.
- 명목상 상평통보의 100배의 가치를 지녔으나 실제 가치는 5~6배에 불과하였다.
- 당시에 물가가 크게 오르는 원인이 되었다.

03 조선 후기의 사회와 문화

1 STEP

바로 바로 개념 체크

54쪽

- 1 (1) 모내기법 (2) 실학 (3) 한글 소설
- 2 (1) ㉠ (2) ㉡ (3) ㉢ 3 (1) ○ (2) × (3) ○
- 4 (1) 민영 (2) 동학 (3) 판소리
- 5 (1) 상평통보 (2) 중인 (3) 공노비 (4) <곤여만국전도> (5) <정감록> (6) 자영농 (7) 안정복 (8) 풍속화 (9) 사설시조

2 STEP

차곡 차곡 실력 체크

55~57쪽

- 01 ② 02 ⑤ 03 ① 04 ⑤ 05 ③
- 06 ② 07 ② 08 ① 09 ⑤ 10 ③
- 11 ⑤ 11-1 ⑤ 12 ② 13 ④ 14 ④
- 15 (1) 박지원

(2) **예시 답안** 조선 후기 실학자 중 상공업 중심 개혁론자들은 청의 신진 문물을 받아들이자고 주장하여서 북학파라고 불렸다.

16 (1) 서민 문화

(2) **예시 답안** 농업과 상공업이 발달하여 경제적으로 여유가 있는 서민이 증가하였고, 서당 교육이 확대되면서 서민 의식이 성장하였다.

01 밑줄 친 '이 농법'은 모내기법(이앙법)이다. 모내기법이 보급되면서 모판에서 벼를 미리 심어 키우는 동안 땅에서 보리를 재배할 수 있어 벼와 보리의 이모작이 가능해졌다. 이를 통해 농업 생산량이 더욱 늘어났다.

02 조선 후기에는 농업과 상공업이 성장하면서 상품 화폐 경제가 발달하였다.

오답 풀이

ㄱ. 청해진은 통일신라 시대에 장보고가 현재의 전남 완도에 설치한 기지이다. 장보고는 청해진을 중심으로 동아시아의 해상 무역을 주도하였다.

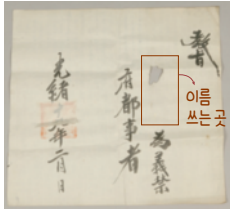
03 제시된 자료는 조선 후기 신분 질서의 동요에 관한 내용이다. 조선 후기에는 지방에서 겨우 위세를 유지하거나 농민과 다름 없는 처지가 된 몰락 양반이 증가하였다. 이에 반해 부유해진 일부 상민은 돈을 주고 양반 신분을 사들였다. 그 결과 상민의 수가 감소해 균역 대상자와 세금이 부족해졌다. 순조 때 이러한 문제를 해결하기 위해 공노비 해방을 실시하였다.

오답 풀이

① 조선 후기 신분 질서의 동요로 양반의 수는 늘고 상민의 수는 줄어들었다.

04 조선 후기에는 납속, 공명첩 구입, 족보 매입 및 위조 등을 통해 상민들의 신분 상승이 이루어졌다. 이에 따라 양반의 수가 증가하고 상민의 수가 감소해 양반 중심 신분 질서가 동요하고 양반의 사회적, 경제적 특권이 줄어들었다.

문제 자료 분석하기 **공명첩**



• 이름을 쓰는 곳이 비어 있는 관직 임명장으로, 정부는 재정 부족 문제를 해결하기 위해 돈이나 곡식 등을 바친 사람에게 공명첩을 발급하였다.
• 부농으로 성장한 농민을 포함해 일부 상민들은 공명첩을 구입해 양반으로 신분을 상승하였다.

05 조선 후기에 청에 다녀온 사신들에 의해 세계 지도, 과학 서적, 천리경, 망원경 등 서양 문물이 조선에 들어오기 시작하면서 조선 지식인들의 세계관이 확대되고 조선의 과학 기술이 발달하게 되었다.

오답 풀이

③ <훈일강리역대국도지도>는 조선 태종 때 제작된 세계 지도이다.

06 천주교는 서양 학문의 하나로 소개되었다가, 남인 계열의 일부 학자에 의해 신앙으로 전파되었다. 조선 정부는 인간 평등을 강조하고 조상에 대한 제사를 거부하는 천주교를 금지하였다.

오답 풀이

ㄴ, ㄹ. 동학에 대한 설명이다.

07 밑줄 친 '종교'는 동학이다. 동학은 최제우가 유교, 불교, 도교, 민간 신앙을 융합해 창시한 종교로 인내천을 주장하며 인간 평등을 강조하였다.

오답 풀이

①, ⑤ 예언 사상에 대한 설명이다.

③ 천주교에 대한 설명이다.

08 ㉠은 이익, ㉡은 유형원이다. 두 사람은 조선 후기의 대표적인 실학자로, 토지 제도 개혁을 바탕으로 한 농업 중심 개혁론을 주장하였다.

오답 풀이

ㄷ. 정약용에 대한 설명이다.

ㄹ. 상공업 중심 개혁론(북학파)에 대한 설명이다.

09 조선 후기에는 실학자들을 중심으로 중국 중심의 세계관에서 벗어나 우리의 역사, 언어, 지리를 연구하는 국학이 발달하였다. 신경준은 <훈민정음운해>를 통해 한글의 우수성을 밝혔다.

10 (가)는 이증환의 <택리지>, (나)는 안정복의 <동사강목>에 대한 설명이다. 이증환은 전국을 직접 돌아보고 나서 각 지방의 지리 환경과 생활 모습 등을 자세히 기록한 <택리지>를 펴냈다. 안정복은 <동사강목>을 통해 고조선부터 고려까지의 역사를 체계적으로 정리하였다.

11 정선의 <인왕제색도>는 조선 후기 진경산수화의 대표적인 작품이다. 조선 후기에는 중국 그림을 모방하던 화풍에서 벗어나려는 움직임이 나타나면서 진경산수화, 풍속화, 민화 등이 유행하였다.

문제 자료 분석하기 **<인왕제색도>**



• 조선 후기 진경산수화의 대표적인 화가인 겸재 정선이 그린 작품이다.
• 1751년(영조 27)에 비 온 뒤의 인왕산의 경치를 지금의 효자동 방면에서 보고 그린 것으로, 바로 앞에서 인왕산을 바라보는 듯한 현장감이 느껴지는 것이 특징이다.

12 조선 후기에는 흰 바탕에 푸른 색깔로 꽃, 새 등을 그린 청화백자가 유행하였다. 청화 백자는 주로 생활용품으로 사용되었다.

13 밑줄 친 '문화 경향'은 서민 문화이다. 서민 문화는 서민 의식의 성장을 바탕으로 발달하였다. 서민 문화의 사례로는 한글 소설, 사설시조, 판소리, 탈춤 등이 있다.

14 ㉠은 판소리이다. 판소리는 사람이 많이 모이는 장시와 포구에서 공연된 서민 문화이다.

오답 풀이

① 한글 소설에 대한 설명이다.

② <몽유도원도>에 대한 설명이다.

③ 탈춤에 대한 설명이다.

⑤ <고사관수도>에 대한 설명이다.

15 ㉠에 들어갈 인물은 박지원이다. 박지원은 수레와 선박을 활용해 물자를 유통하고 화폐의 사용을 늘려야 한다고 주장하였다. 박지원을 포함해 박제가, 유수원, 홍대용 등 상공업 중심 개혁론자들은 상공업 진흥과 기술 개발을 통해 부국강병을 이룰 것을 주장하였다. 또 청의 선진 문물을 받아들여야 한다고 주장하여 북학과라고도 불렸다. 이들의 주장은 19세기 개화사상에 영향을 주었다.

채점 기준	구분
상공업 중심 개혁론자들이 북학파로 불린 이유를 바르게 서술한 경우	상
상공업 중심 개혁론자들이 북학파로 불린 이유를 서술하였으나 미흡한 경우	하

16 ㉠에 들어갈 문화는 서민 문화이다. 조선 후기에는 농업과 상공업이 발달하면서 경제적으로 여유가 있는 서민이 증가하고 서당 교육이 확대되면서 서민 의식이 성장해 서민 문화가 발달하였다. 한글 소설, 사설시조, 판소리, 탈춤 등이 대표적인 서민 문화이다.

채점 기준	구분
조선 후기 서민 문화의 발달 배경을 두 가지 모두 바르게 서술한 경우	상
조선 후기 서민 문화의 발달 배경을 한 가지만 바르게 서술한 경우	중
조선 후기 서민 문화의 발달 배경을 한 가지 서술하였으나 미흡한 경우	하

3 STEP 모아 모아 단원 체크 60~63쪽				
01 ①	02 ③	03 ②	04 ⑤	05 ⑤
06 ③	07 ①	08 ④	09 ③	10 ①
11 ①	12 ④	13 ⑤	14 ①	15 ②
16 ⑤	17 ①	18 ⑥	19 ③	20 ③
21 ②	22 ⑤	23 ③		

01 북벌론은 청을 정벌하여 병자호란에서 패배한 치욕을 씻자는 주장이다. 인조의 뒤를 이어 왕위에 오른 효종은 성곽과 무기를 정비하고 군대를 양성하며 북벌을 준비하였다. 또 북벌을 추진하기 위해 서인을 등용하였다. 그러나 계속된 전쟁으로 백성의 생활이 파탄된 상태였으며, 청의 국력이 계속 강해져 북벌론을 실행하는 것이 현실적으로 불가능하였다. 결국 효종이 사망하면서 북벌은 실행되지 못한 채 중단되었다.

02 중종 때 임시 기구로 설치된 비변사는 외적의 침입이 계속되자 명종 때 상설 기구가 되었다. 왜란과 호란을 거치면서 비변사가 최고 정치 기구가 되자 조선 정치 운영의 핵심 기구였던 의정부와 6조의 기능은 약해졌다.

오답 풀이

- ① 속오군은 조선 후기에 편성된 지방군이다.
- ② 주화론과 척화론은 정묘호란 이후 청과의 관계를 두고 일어난 주장이다.
- ④ 사림은 선조 대에 이조 전랑 임명 문제를 두고 동인과 서인으로 나뉘었다.
- ⑤ 임진왜란 중에 삼수병으로 구성된 훈련도감이 중앙군의 하나로 설치되었다.

03 조선 정부는 조세 제도 개편을 통해 백성들의 생활을 안정시키고 국가 재정을 확보하고자 하였다. 이에 따라 대동법, 영정법, 균역법이 시행되었다.

04 밑줄 친 ‘논쟁’은 예송이다. 예송은 서인과 남인이 국왕의 정통성에 대해 정치적, 학문적으로 대립한 사건이다. 1차 예송에서는 서인의 주장이, 2차 예송에서는 남인의 주장이 채택되었다.

오답 풀이

- ① 집현전은 세종 때 설치되었다.
- ② 인조반정은 광해군이 폐위되고 인조가 왕이 된 사건이다.
- ③ 통상 수교 거부 정책은 흥선 대원군 집권 시기에 추진되었다.
- ④ 서인은 숙종 때 환국을 거치면서 남인 처리 문제를 두고 강경파인 노론과 온건파인 소론으로 분열하였다.

05 숙종 때에는 집권 붕당이 급격하게 교체되는 환국이 일어났다. 환국이 일어나는 동안 서인과 남인이 번갈아 가면서 정권을 장악하였다가 최종적으로 서인이 정권을 장악하였다. 환국으로 상호 공존에 기반한 붕당 정치가 붕괴되고 3사의 언론 기능이 변질되었다.

06 즉위 과정에서 붕당 정치의 폐단을 직접 경험한 영조는 국왕을 중심으로 붕당 간 균형을 이루는 탕평책을 시행하여 왕권을 강화하고자 하였다. 또 민생 안정을 위해 균역법, 노비종모법 등을 시행하였다.

오답 풀이

- ① 숙종에 대한 설명이다.
- ② 태종에 대한 설명이다.
- ④ 정조에 대한 설명이다.
- ⑤ 선조에 대한 설명이다. 훈련도감은 임진왜란 중에 설치되었다. 훈련도감 설치 이후 4개의 새로운 군영이 설치되어 5군영 체제가 완성되었다.
- ⑥ 고종(흥선 대원군)에 대한 설명이다. 흥선 대원군 집권 시기에 환국의 문란을 시정하기 위해 사창제를 실시하고 환국의 운영을 민간에 맡겼다.
- ⑦ 인조에 대한 설명이다. 인조는 인조반정을 통해 광해군을 몰아내고 왕으로 즉위하였다.

07 밑줄 친 ‘이 왕’은 정조이다. 정조는 왕실의 도서관이자 학문 연구 기관인 규장각을 정비하여 자신의 개혁을 뒷받침할 세력을 육성하였다.

오답 풀이

- ② 고종(흥선 대원군)에 대한 설명이다.
- ③ 성종에 대한 설명이다.
- ④ 세종에 대한 설명이다.
- ⑤, ⑥, ⑦ 영조에 대한 설명이다.

문제 자료 분석하기 수원 화성

- 수원 화성은 1796년 정조가 아버지의 묘를 수원으로 옮기면서 축조하였다.
- 정조는 수원 화성을 세워 자신의 정치적 이상을 실현하는 새로운 중심지로 삼고자 하였다.
- 정약용이 《기기도설》에 있는 서양 도르래의 원리를 참고해 만든 거중기가 수원 화성 건설에 사용되었다.
- 수원 화성의 건축 과정은 《화성성역의궤》에 자세하게 실려 있다.
- 팔달문은 수원 화성의 남문이다.



▲ 팔달문

08 세도 정치 시기에는 왕실과 혼인 관계를 맺은 소수의 가문이 권력을 독점하면서 정치 기강이 문란해졌다. 이 시기에는 부정부패로 인한 과거제의 폐단이 심각해졌으며 관직을 사교하는 매관매직이 성행하였다.

09 ㉠에 들어갈 관직은 암행어사이다. 세도 정치 시기에는 지방관의 부패와 삼정의 문란이 심각하였다. 정부는 백성의 어려움과 지방관의 비리를 조사하기 위해 암행어사를 비밀리에 지방에 파견하였다. 암행어사는 지방에 파견된 관리가 역에서 말을 이용할 수 있도록 발급해 준 마패로 자신의 신분을 증명하였다.

문제 자료 분석하기 마패



- 공적인 목적으로 지방에 가는 관리가 역참에 갖추어 둔 말을 사용할 수 있도록 발급해 준 패이다.
- 목적지에 빠르게 도착해야 하는 암행어사에게는 마패가 지급되었고, 이 때문에 마패가 암행어사를 나타내는 징표로 사용되었다.

10 ㉠에 들어갈 사건은 진주 농민 봉기이다. 진주 농민 봉기는 경상 우병사 백낙신의 수탈이 직접적인 원인이 되었다. 봉기 당시에 몰락 양반 유계춘이 중심이 되었으며, 진주성을 점령하기도 하였다. 이후 전국적으로 농민 봉기가 잇따르면서 입술 농민 봉기가 전개되었다.

11 밑줄 친 '나'는 흥선 대원군이다. 흥선 대원군은 세도 가문의 권력 기반을 약화하기 위해 비변사의 기능을 축소하였다. 또 입진왜란 때 불탄 경복궁을 중건하기 위해 당백전을 발행하고 원납전을 징수하였다.

오답 풀이

- ② 세조에 대한 설명이다.
- ③, ④, ⑤ 정조에 대한 설명이다.

12 흥선 대원군은 삼정의 문란을 해결하여 민생을 안정시키고자 하였다. 진정의 문란을 해결하기 위해 양전 사업을 실시하였고, 군정의 문란을 해결하기 위해 양반에게도 군포를 거두는 호포제를 실시하였다. 또 사창제를 시행하여 환곡의 문란을 해결하고자 하였다.

13 밑줄 친 '이 사건'은 병인양요이다. 프랑스가 병인박해를 구실로 강화도를 공격해 오자 프랑스군에 맞서 양현수가 정족산성에서, 한성근이 문수산성에서 항전하였다.

오답 풀이

- ① 1866년에 발생한 병인박해 때 9명의 프랑스 선교사와 많은 천주교 신자가 처형당하였다. 병인박해는 병인양요 이전에 발생한 사건으로, 병인양요의 배경이 되었다.
- ② 고려 최씨 무신 정권은 1232년 몽골과의 전쟁에 유리한 강화도로 수도를 옮기고 항전을 준비하였다.
- ③ 임진왜란 당시에 조선과 명의 연합군은 평양성을 되찾고 일본에 반격을 가하였다.
- ④ 병자호란의 결과 인조가 삼전도에서 청 태종에게 항복하고 청과 군신 관계를 체결하였다.

14 조선 후기에는 농업 생산력이 향상되고 대동법의 시행으로 상품의 수요가 증가하면서 상업이 발달하고 전국에 장시가 활성화되었다. 이에 따라 전국의 장시를 돌아다니는 보부상의 활동도 활발해졌다.

오답 풀이

- ① 《농사직설》은 세종 때 우리나라 기후와 토지에 맞는 농사법을 정리하여 편찬한 농서이다.

15 조선 후기에 상민들은 납속, 공명첩 구입, 족보 매입 및 위조 등의 방식으로 신분을 상승시켰다.

오답 풀이

- ㄴ. 세도 정치 시기에 농민들은 벼서를 붙이는 등의 방법으로 자신의 어려움을 호소하였다.
- ㄹ. 조선 후기에 기술직 중인은 신분 상승 운동인 소청 운동을 전개하였다.

16 조선 후기에 <곤여만국전도> 등 서양 문물이 조선에 들어오면서 기존의 중국 중심 세계관에서 벗어나갈 수 있게 되었다.

17 밑줄 친 '이 종교'는 천주교이다. 천주교는 서양 학문의 하나로 소개되었다가 후에 신앙으로 전파되었다. 이후 서민과 여성 사이에서 크게 확산하였으나 인간 평등을 강조하고 제사를 거부하여 정부가 금지하였다.

오답 풀이

- ② 예언서인 《정감록》에 대한 설명이다.
- ③ 서양 문물 수용의 영향에 대한 설명이다. 흥대용은 지전설을 받아들여 지구가 자전한다는 사실을 논리적으로 소개하였다.
- ④ 조광조의 개혁에 대한 설명이다. 조광조는 도교 행사를 주관하는 관청인 소격서의 폐지를 주장하였다.
- ⑤ 예언 사상 중 미륵 신앙에 대한 설명이다.

18 제시된 자료는 정약용의 주장으로, 실학의 농업 중심 개혁론에 해당한다. 농업 중심 개혁론에서는 지주에게 토지가 집중된 문제를 해결하기 위한 토지 제도 개혁을 주장하였다. 대표적인 학자로는 유형원, 이익, 정약용이 있다.

오답 풀이

- ①, ②, ③, ④, ⑦ 실학자 중 상공업 중심 개혁론자에 대한 설명이다.
- ⑤ 박제기에 대한 설명이다. 상공업 중심 개혁론자인 박제기는 생산과 소비의 관계를 우물에 비유하여 절약보다 소비를 권장하였다.

19 ㉠에 들어갈 지도는 <대동여지도>이다. 김정호는 기존의 지도들을 종합하여 목판으로 <대동여지도>를 제작하였다. <대동여지도>는 접어서 휴대할 수 있었다.

오답 풀이

- ① 조선 전기에 제작된 전국 지도이다.
- ② 조선 후기에 겸재 정선이 그린 진경산수화 작품이다.
- ④ 명에 와 있던 이탈리아 출신 선교사인 마테오 리치가 제작한 세계 지도이다. 선조 대에 <곤여만국전도>가 조선에 전해졌으며, 조선의 지식인들이 중국 중심 세계관에서 벗어나는 데 영향을 미쳤다.
- ⑤ 태종 때 제작된 세계 지도로, 동양에서 현존하는 가장 오래된 세계 지도이다. 한반도가 상대적으로 크게 그려져 있어 당시 조선 사람들의 세계관을 엿볼 수 있다.

20 민화는 건강, 장수 등의 복을 바라는 서민들의 소원을 담아 동식물, 문자 등을 소재로 활용하여 그린 그림이다.

오답 풀이

- ①, ⑤ 진경산수화에 대한 설명이다.
- ②, ④ 풍속화에 대한 설명이다.

21 사설시조, 민화, 판소리 등은 서민들이 문화의 주체가 된 서민 문화의 사례이다. 서민 문화는 농업과 상공업의 발달로 경제적으로 여유가 있는 서민이 증가하고 서당 교육이 확대되면서 발달하였다.

문제 자료 분석하기 사설시조

두꺼비 파리를 물고 두엄 위에 올라 앉아
 건넛산을 바라보니 흰 송골매가 떠 있거늘 가슴이 섬뜩하여 풀
 뚝 뛰여 도망가다 두엄 아래에 자빠졌구나
 마침 내 몸이 날래기 망정이지 멍들 뻘하였구나
 - 작자 미상, 《청구영언》 -

- 사설시조는 형식에 구애받지 않고 서민들이 현실에서 느끼는 감정을 자유로운 형식의 시조로 표현한 것이다.
- 감정을 자유롭게 표현할 수 있어 중인과 서민 등 다양한 계층 사이에서 유행하였다.
- 제시된 자료에서 '두꺼비'는 지방의 탐관오리, '파리'는 백성, '송골매'는 중앙 권리를 의미한다.

22 (가)에 들어갈 봉기는 홍경래의 난이다. 홍경래의 난은 평안도 지역에 대한 차별과 지배층의 수탈이 원인이 되어 일어났으며, 홍경래가 주도하였다. 홍경래의 난에는 몰락 양반, 신흥 상공업자, 광산 노동자, 농민 등 다양한 계층이 참여하였다.

23 흥선 대원군은 왕실의 위엄을 높이기 위해 임진왜란 때 불탄 경복궁을 중건하였다. 이때 필요한 공사 경비를 마련하기 위해 당백전을 발행하고 원납전을 징수하였다. 또 공사에 필요한 나무를 양반의 묘지림에서 베어 오거나 공사에 백성들을 무리하게 동원하였다. 그 결과 양반과 상민 모두에게 불만을 샀다.

오답 풀이

- ① 경복궁은 임진왜란 때 불났다.
- ② 수원 화성에 대한 설명이다.
- ④, ⑤ 당백전에 대한 설명이다.

문제 자료 분석하기 경복궁 중건과 원납전 징수

경복궁 중건을 시작할 때 재정이 가난하여 일에 집중할 수 없게 되자 8도의 부호들에게 돈을 거두어들였다. 그리하자 파산자가 잇달았다. 이때 거두어들인 돈을 원납전이라 하였다.
 - 황현, 《매천야록》 -

- 흥선 대원군이 왕실의 권위를 세우기 위해 임진왜란 때 불탄 경복궁을 중건하였다.
- 경복궁 중건을 위해 원납전이라는 기부금을 강제로 징수하였는데, 목표 금액을 건지 못하자 고을 단위로 할당량을 부과하고 강제로 거두어 백성들의 반감을 샀다. 당시 백성들은 "원납(願納, 원해서 내는 돈)이 아니라 원납(怨納, 원망하며 내는 돈)이다."라고 하였다.
- 경복궁 중건 비용을 마련하기 위해 고액 화폐인 당백전도 발행되었다.

4 STEP

차근 차근 서술형·논술형 체크

64쪽

01 (1) 대동법
 (2) **예시 답안** 대동법이 시행되면서 왕실이나 관청에서 필요로 하는 물품을 대량으로 납품하는 상인인 공인이 등장하였다. 공인이 물품을 대량으로 구매하거나 수공업자에게 물품 제작을 주문하면서 상공업도 함께 발달하였다.

핵심 단어 공인, 상공업 발달

채점 기준	구분
대동법이 경제에 끼친 영향을 공인의 등장과 연관 지어 바르게 서술한 경우	상
대동법이 경제에 끼친 영향을 공인의 등장과 연관 지어 서술하였으나 미흡한 경우	하

02 (1) 제너럴셔먼호
 (2) **예시 답안** 미국이 제너럴셔먼호 사건을 빌미로 강화도에 군대를 파견하여 조선을 공격하면서 신미양요가 발발하였다. 이에 어재연의 부대가 광성보에서 항전하였으나 패배하였다. 하지만 조선이 미국의 통상 수교 요구에 응하지 않자 결국 미군은 철수하였다.

핵심 단어 어재연, 광성보, 미군 철수

채점 기준	구분
신미양요의 전개 과정과 결과를 바르게 서술한 경우	상
신미양요의 전개 과정과 결과를 서술하였으나 미흡한 경우	하

03 (1) 동학
 (2) **예시 답안** **STEP 1** 개요 짜기

① 종교의 주장

- '사람이 곧 하늘'이라는 인내천 사상
- 인간 평등 강조

조선 정부가 ① 종교를 금지한 까닭

- 조선 사회는 성리학적 질서를 바탕으로 한 양반 중심의 신분 질서를 유지함
- 인간 평등을 강조하는 것은 양반 중심의 신분 질서를 위협하는 것과 같음

STEP 2 논술문 작성하기

동학에서는 '사람이 곧 하늘'이라는 인내천 사상을 바탕으로 인간 평등을 강조하였다. 이러한 주장은 조선 사회의 바탕이 된 성리학적 사회 질서, 양반 중심의 신분 질서를 위협하는 것이었기 때문에 조선 정부는 동학을 금지하였다.

평가 요소	채점 기준	구분
동학의 주장	동학의 주장을 바르게 서술한 경우	상
	동학의 주장을 서술하였으나 미흡한 경우	하
조선 정부가 동학을 금지한 까닭	정부가 동학을 금지한 까닭을 동학의 주장과 연관 지어 바르게 서술한 경우	상
	정부가 동학을 금지한 까닭을 동학의 주장과 연관 지어 서술하였으나 미흡한 경우	하

VI 근·현대 사회로의 전환

01 근대 국가의 수립을 위한 노력

1 STEP

바로 바로 개념 체크

68쪽

- 1 (1) 별기군 (2) 집강소 (3) 신민회
 2 (1) ㉠ (2) ㉡ (3) ㉢ 3 (1) ○ (2) × (3) ○
 4 (1) 위정척사 (2) 서재필 (3) 외교권
 5 (1) 운요호 사건 (2) 임오군란 (3) 급진 개화파 (4) 고부 (5) 군국기무처
 (6) 관민 공동회 (7) 광무개혁 (8) 헤이그 특사 (9) 을사늑약

2 STEP

차곡 차곡 실력 체크

69~71쪽

- 01 ③ 02 ① 03 ④ 04 ③ 04-1 ⑤
 05 ① 06 ⑤ 07 ③ 08 ② 09 ④
 10 ② 10-1 ① 11 ⑤ 12 ② 13 ③

- 14 (1) 갑신정변
 (2) 예시 답안 갑신정변의 결과 일본이 조선에 공사관 신축 비용과 배상금을 요구하였으며, 청과 일본은 조선에 군대를 보낼 경우 상대국에게 미리 알리기로 약속하였다. 갑신정변은 근대 국가 건설을 위해 전개된 우리나라 최초의 정치 개혁 운동이다.
 15 (1) 신민회
 (2) 예시 답안 대성 학교와 오산 학교를 세워 인재를 길렀다. 자기 회사와 태극 서관을 운영하여 민족 산업 육성을 위해 노력하였다. 장기적인 독립운동을 위해 국외에 독립운동 기지를 건설하였다.

- 01 (가)는 운요호 사건, (나)는 갑신정변 이후 1885년에 청과 일본 사이에 체결된 약속이다. 둘 사이에 있었던 일은 1876년 조선과 일본이 강화도 조약을 체결한 것이다.
 02 조선 정부는 개항 이후 개화 정책을 추진하여 근대 문물을 도입하고자 하였다. 개화 정책을 추진하기 위해 통리기무아문을 설치하고 신식 군대인 별기군을 창설하였다. 또 일본에 조사 시찰단, 청에 영선사, 미국에 보빙사 등의 사절단을 파견하여 선진 문물을 받아들이고자 하였다.

오답 풀이

ㄷ, ㄴ. 대한 제국이 추진한 광무개혁에 대한 설명이다.

- 03 ㉠에 들어갈 운동은 위정척사 운동이다. 성리학적 질서를 지키기 위해 전개된 위정척사 운동은 이후 항일 의병 운동으로 이어졌다.
 04 ㉠에 들어갈 사건은 임오군란이다. 1882년에 개화 정책에 불만을 가진 구식 군인이 임오군란을 일으켰다. 임오군란을 진압한 청은 조선에 군대를 주둔시키고 내정을 간섭하였다.

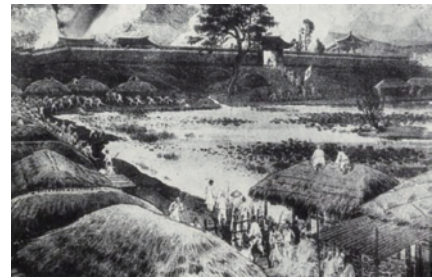
오답 풀이

ㄱ. 갑신정변에 대한 설명이다.

ㄴ. 정미의병에 대한 설명이다.

문제 자료 분석하기

임오군란



이 사진은 1882년에 일어난 임오군란 당시 인천으로 도망하는 일본 공사관원과 조선의 군대의 모습을 그린 기록화이다. 별기군보다 낮은 대우를 받은 구식 군인은 개화 정책에 불만을 가지고 폭동을 일으켰다. 이에 도시 하층민이 합류하였고, 이들은 고위 관리와 일본인 교관을 살해하고 일본 공사관과 궁궐을 습격하였다. 이를 진압한 청은 조선에 군대를 주둔시키고 내정을 간섭하였다. 일본은 조선에 배상금을 요구하고 군대를 주둔시켰다.

- 05 ㉠에 들어갈 사건은 갑신정변이다. 1884년에 김옥균, 서재필, 박영효, 서광범 등의 급진 개화파는 우정총국 개국 축하연을 계기로 정변을 일으켰다.
 06 1894년 전라도 고부에서 군수 조병갑의 횡포와 수탈에 저항하여 농민들이 봉기하였다. 이후 농민군은 정부와의 전투에서 승리한 후 전주성을 점령하고 정부와 전주 화약을 체결하였다. 또 전라도 각지에 집강소를 설치하여 폐정 개혁안을 추진하였다. 이후 일본이 경복궁을 점령하고 조선의 내정을 간섭하자, 농민군은 다시 봉기하였다. 그러나 우금치 전투에서 농민군이 일본군과 관군에 패배하고 이후 전봉준을 비롯한 지도자들이 체포되면서 동학 농민 운동은 끝이 났다.
 07 밑줄 친 '개혁'은 갑오개혁이다. 1894년에 김홍집을 중심으로 하는 내각은 군국기무처를 설치하고 왕실 사무와 국정 업무의 분리, 왕실 재정과 국가 재정의 분리, 과거제와 신분제의 폐지, 과부의 재가 허용 등의 개혁을 추진하였다. ③ 대한 제국에 대한 설명이다.
 08 조선 정부는 친러파를 등용하여 청일 전쟁에서 승리한 일본을 견제하고자 하였다. 조선에서 일본의 영향력이 약해지자, 일본은 1895년에 명성 황후를 시해하였다(을미사변). 이에 위협을 느낀 고종은 1896년에 러시아 공사관으로 피신하였다(아관 파천).
 09 ㉠에 들어갈 단체는 독립 협회이다. 1896년에 서재필과 개화파 관료들이 창립한 독립 협회는 국민의 성금을 모아 독립문을 세웠으며, 근대적 민중 집회인 만민 공동회를 열어 러시아의 내정 간섭과 열강의 이권 침탈에 반대하였다. 그리고 관료가 참여하는 관민 공동회를 열어 현의 6조를 결의하였다.

오답 풀이

도아. 고종 시기 흥선 대원군이 한 일이다.
은호. 을미개혁의 내용이다.

- 10** 제시된 자료는 대한국 국제로, 대한 제국 시기에 반포되었다. 대한 제국은 대한국 국제를 통해 황제권을 강화하고자 하였다. 그리고 양전 사업을 실시하여 토지를 측량하고, 근대적 토지 소유 문서인 지계를 발급하는 등의 개혁을 추진하였다(광무개혁).

오답 풀이

ㄴ, ㄹ. 조선에 대한 설명이다.

- 11** ㉠은 러시아, ㉡은 외교권, ㉢은 군대이다. 러일 전쟁에서 승리한 일본은 을사늑약을 강제로 체결하여 대한 제국의 외교권을 빼앗았다. 이후 헤이그 특사 파견을 빌미로 고종을 강제 퇴위시키고 군대를 해산시켰으며, 사법권과 경찰권도 빼앗았다. 결국 1910년 일본은 대한 제국을 강제로 병합하였다.
- 12** 우리 민족은 일본의 국권 침탈에 대항하여 항일 운동을 전개하였다. 의병 운동이 전국으로 확대되었으며, 의열 활동이 전개되었다. 또 국채 보상 운동 등의 애국 계몽 운동이 진행되었다.
- 13** 대한 제국은 <대한 제국 칙령 제41호>를 내려 울릉도를 울도군으로 승격하고 울릉 군수가 울릉 전도와 죽도, 석도(독도)를 관할하도록 규정하여 독도가 우리 영토임을 공식화하였다.
- 14** 임오군란 이후 청의 내정 간섭으로 개화 정책은 지연되었다. 이 무렵 청과 프랑스 사이에 전쟁이 일어날 기미가 보이자 청은 조선에 주둔한 청군의 철반을 철수하였다. 이 틈을 타 1884년에 급진 개화파는 일본의 재정적, 군사적 지원을 약속받고 갑신정변을 일으켰다. 급진 개화파는 인민 평등권의 확립, 지조법 개혁, 호조로 재정 일원화 등의 내용을 담은 개혁 정강을 발표하였다. 그러나 청의 개입으로 3일 만에 정변은 실패하였다. 일본은 조선에 공사관 신축 비용과 배상금을 요구하였다. 또 청과 일본은 조선에 군대를 보낼 경우 미리 상대국에게 알리기로 약속하였다. 갑신정변은 근대 국가 건설을 위해 전개된 우리나라 최초의 정치 개혁 운동이다.

채점 기준	구분
갑신정변의 결과와 의의를 모두 바르게 서술한 경우	상
갑신정변의 결과와 의의를 서술하였으나 미흡한 경우	하

- 15** 신민회는 1907년에 안창호, 양기탁 등이 조직한 단체이다. 신민회는 대성 학교와 오산 학교를 세워 인재를 기르고, 자기 회사와 태극 서관을 운영하여 민족 산업 육성을 위해 노력하였다. 또 장기적인 독립운동을 위해 국외에 독립운동 기지를 건설하였다.

채점 기준	구분
신민회의 활동을 두 가지 모두 바르게 서술한 경우	상
신민회의 활동을 한 가지만 바르게 서술한 경우	중
신민회의 활동을 한 가지 서술하였으나 미흡한 경우	하

02 다양한 민족 운동의 전개

1 STEP

바로 바로 개념 체크

74쪽

- 1** (1) 무단 통치 (2) 김좌진 (3) 민족 말살 통치
2 (1) ㉠ (2) ㉠ (3) ㉢ **3** (1) ○ (2) × (3) ×
4 (1) 제암리 (2) 신간회 (3) 조선 건국 동맹
5 (1) 헌병 경찰제 (2) 3·1 운동 (3) 민주 공화제 (4) 물산 장려 운동 (5) 신간회 (6) 김원봉 (7) 내선일체 (8) 윤봉길 (9) 조선 의용군

2 STEP

차곡 차곡 실력 체크

75~77쪽

- 01** ① **02** ② **03** ③ **04** ② **04-1** ⑤
05 ① **06** ② **06-1** ④, ⑤ **07** ② **08** ⑤
09 ① **10** ④ **11** ④ **12** ⑤ **13** ③
14 (1) 3·1 운동
 (2) **예시 답안** 3·1 운동은 모든 계층이 참여한 우리 역사상 최대 규모의 민족 운동으로, 한국인의 독립 의지를 전 세계에 알린 사건이다. 일제가 통치 방식을 무단 통치에서 이른바 문화 정치로 바꾸게 하였다. 중국의 5·4 운동 등 다른 민족의 반제국주의 운동에 영향을 주었다.
15 (1) 신간회
 (2) **예시 답안** 6·10 만세 운동을 계기로 일부 비타협적 민족주의 세력과 사회주의 세력이 연합하여 창립하였다.

- 01** 밑줄 친 ‘통치’ 시기는 1910년대 일제의 무단 통치 시기이다. 이 시기 일제는 조선 총독부를 설치하고 헌병 경찰제를 실시하였다. 또 토지 조사 사업과 회사령을 실시하여 식민지 수탈 기반을 다졌다.
- 02** 3·1 운동은 월슨의 민족 자결주의와 일본 유학생들의 2·8 독립 선언에 영향을 받은 우리 민족이 전개한 만세 시위이다.
- 03** 3·1 운동은 민족 대표가 독립 선언문을 발표하고 탑골 공원에서 학생과 시민이 독립 선언식을 가지고 만세 시위를 벌이면서 시작되었다. 만세 시위는 전국으로 확산하였으며, 다양한 계층이 참여하였다.
- 04** 대한민국 임시 정부는 삼권 분립에 기초한 민주 공화제를 채택하였다.

오답 풀이

ㄴ. 독립 협회에 대한 설명이다.
 ㄷ. 신민회에 대한 설명이다.

- 05** (가)는 1919년, (나)는 1931년에 일어난 일이다. 두 시기 사이에 일제는 무단 통치와 이른바 문화 정치를 실시하였다. 문화 정치 시기에 일제는 보통 경찰제를 시행하고 치안 유지법을 제정하였다. 또 일본의 쌀 부족 문제를 해결하기 위해 산미 증식 계획을 진행하였다. ① 내선일체를 내세운 것은 민족 말살 통치에 해당한다.

06 밑줄 친 '운동'은 민족주의자들이 전개한 물산 장려 운동, 민립 대학 설립 운동, 문자 보급 운동, 브나로드 운동 등의 민족 운동을 가리킨다.

오답 풀이

ㄹ. 1907년에 일어난 애국 계몽 운동에 해당한다.

07 ㉠에 들어갈 운동은 광주 학생 항일 운동이다. 1929년 광주에서 한국인 학생에 대한 차별 중지, 식민지 교육 제도 철폐 등을 주장하며 시위가 일어났다. 전국으로 확대된 이 운동은 3·1 운동 이후 최대 규모의 항일 운동이었다.

08 (가)는 봉오동 전투, (나)는 청산리 대첩이다. 청산리 대첩에서는 김좌진이 이끄는 북로 군정서와 여러 독립군 부대가 활약하였다.

문제 자료 분석하기 봉오동 전투와 청산리 대첩

- 봉오동 전투(1920. 6): 흥범도가 이끄는 대한 독립군과 여러 독립군 부대가 일본군을 봉오동으로 유인하여 무찌른 전투이다.
- 청산리 대첩(1920. 10): 김좌진이 이끄는 북로 군정서와 여러 독립군 부대가 청산리 지역에서 일본군을 무찌른 전투이다.

09 ㉠에 들어갈 인물은 김원봉이다. 김원봉은 1919년 만주에서 의열단 조직을 주도하였다. 또 1938년 조선 의용대를 창설하여 중국군과 항일 투쟁을 전개하기도 하였다.

10 1930년대 이후 일제는 한국인을 침략 전쟁에 동원하기 위해 민족 말살 통치를 실시하였다. 일제는 내선일체를 내세우며 황국 신민화 정책을 추진하였다. 황국 신민 서사를 강제로 외우게 하였으며, 신사 참배를 강요하였다. 또 한국인의 성과 이름을 일본식으로 바꾸게 하였다.

오답 풀이

①, ②, ③ 1910년대 일제의 무단 통치 시기에 일어난 일이다.
 ⑤ 치안 유지법에 대한 설명으로, 1920년대 일제의 이른바 문화 정치 시기에 일어난 일이다.

11 한인 애국단은 1931년 김구 등이 주도해서 조직한 독립운동 단체로, 일제의 주요 인물을 제거할 목적으로 다양한 의열 투쟁을 전개하였다. 이봉창, 윤봉길 등이 의열 투쟁을 전개하였으며, 윤봉길 의거 이후 중국 국민당 정부가 대한민국 임시 정부의 독립운동을 지원하게 되었다. ④ 1909년에 일어난 의열 투쟁이다.

12 한국광복군은 1940년에 대한민국 임시 정부가 창설하였다. 한국광복군은 태평양 전쟁 발발 이후 연합군의 일원으로 참전하여 영국군을 도와 인도·미얀마 전선에서 공동 작업을 수행하였다. 또 미국과 국내 진공 작전을 수행하려고 하였으나 일제의 항복으로 실행하지 못하였다.

13 ㉠은 조선 독립 동맹, ㉡은 조선 건국 동맹이다. 1940년대 이후 국내의 항일 운동 단체들은 광복 직전 민주 공화국 수립을 지향하는 강령을 발표하며 독립을 준비하였다. 조선 독립 동맹은 보통 선거에 의한 민주 정부 수립, 무상 의무 교육 등의 내용을 담은 강령을 발표하였다. 조선 건국 동맹은 민주주의 국가 건설, 노동자와 농민 해방 등의 내용을 담은 강령을 발표하였다.

14 무단 통치가 지속되는 가운데 월슨의 민족 자결주의에 영향을 받은 우리 민족은 1919년 3월 1일에 만세 운동을 벌였다. 3·1 운동은 모든 계층이 참여한 우리 역사상 최대 규모의 민족 운동이며 우리 민족의 독립 의지를 전 세계에 알린 사건이었다. 또 중국에서 일어난 5·4 운동 등 다른 민족의 반제국주의 운동에 영향을 주기도 하였다.

채점 기준	구분
3·1 운동의 의미를 두 가지 모두 바르게 서술한 경우	상
3·1 운동의 의미를 한 가지만 바르게 서술한 경우	중
3·1 운동의 의미를 한 가지 서술하였으나 미흡한 경우	하

15 1926년 순종이 서거하자 6·10 만세 운동이 일어났다. 이를 계기로 일부 비타협적 민족주의 세력과 사회주의 세력은 협력을 주장하였고 이 과정에서 1927년에 신간회가 창립되었다. 신간회는 전국 각지에 지회를 만들고 강연회를 개최하였으며, 1929년 광주 학생 항일 운동이 일어나자 조사단을 파견하고 민중 대회를 열고자 하였다.

채점 기준	구분
신간회의 창립 과정을 바르게 서술한 경우	상
신간회의 창립 과정을 서술하였으나 미흡한 경우	하

03 민주주의의 발전

1 STEP 바로 바로 개념 체크 81쪽

- 1 (1) 제헌 헌법 (2) 인천 상륙 작전 (3) 유신 헌법 (4) 3저 호황
- 2 (1) ㉠ (2) ㉡ (3) ㉢ 3 (1) ○ (2) × (3) ○
- 4 (1) 좌우 합작 운동 (2) 사사오입 개헌 (3) 중화학 공업
- 5 (1) 조선 건국 준비 위원회 (2) 모스크바 3국 외상 회의 (3) 이승만 (4) 내각 책임제 (5) 5·16 군사 정변 (6) 광주 (7) 6·29 민주화 선언 (8) 국제 통화 기금(IMF) (9) 새마을 운동

2 STEP 차곡 차곡 실력 체크 82~85쪽

- 01 ④ 02 ③ 02-1 ② 03 ⑤ 04 ②
- 05 ④ 06 ① 07 ⑤ 08 ⑤ 09 ①
- 10 ② 11 ⑤ 11-1 ③ 12 ② 13 ②
- 14 ③ 15 ① 16 ③ 17 ③ 18 ①
- 19 ① 20 ⑤

- 21 (1) 제헌 헌법
 (2) **예시 답안** 대한민국이 민주 공화국임을 선언하였다. 삼권 분립과 대통령 중심제를 채택하였다. 대한민국 정부가 대한민국 임시 정부의 법통을 이어받았음을 밝혔다.
- 22 (1) 6·29 민주화 선언
 (2) **예시 답안** 대통령 5년 단임제와 대통령 직선제를 규정하였다.

01 광복 이후 국내에서는 조선 건국 준비 위원회가 조직되어 건국을 준비하였다. 하지만 미국과 소련은 38도선을 경계로 한반도를 분할 점령하였다.

오답 풀이

- ㄱ. 조선 건국 동맹은 1944년에 강령을 발표하였다.
- ㄴ. 대한민국 임시 정부는 1940년에 한국광복군을 창설하였다.

02 (다) 모스크바 3국 외상 회의의 개최 - (나) 미소 공동 위원회의 결렬 - (라) 국제 연합(UN)이 선거가 가능한 지역에서만 총선거 결정 - (가) 제주 4·3 사건 발생의 순서로 일어났다.

03 ㉠에 들어갈 사건은 남북 협상이다. 남한의 단독 선거가 결정되자 김구와 김구식 등은 평양에서 북한 지도자들과 남북 협상을 가졌다. 협상의 결과 남북 총선거 등을 포함하는 공동 성명을 발표하였으나 미국과 소련은 받아들이지 않았다.

04 1948년에 실시된 5·10 총선거를 통해 구성된 제헌 국회는 이승만을 대통령으로 선출하였다. 이후 1948년 8월 15일 대한민국 정부 수립이 선포되었다.

오답 풀이

수현. 제헌 헌법에 따라 국회가 이승만을 대통령으로 선출하였다. 재경. 유신 헌법에 대한 설명이다.

05 국군과 유엔군은 인천 상륙 작전으로 서울을 되찾고 압록강까지 진출하였다. 그러나 중국군의 개입으로 후퇴하면서 서울을 다시 빼앗겼다(1·4 후퇴). 이후 양측 군대는 38도선 부근에서 공방전을 이어 가게 되었다. 1951년 7월부터 유엔군과 북한군, 중국군 사이에 정전 협상이 시작되었고, 1953년 7월에 정전 협정이 체결되었다.

06 6·25 전쟁으로 군인뿐만 아니라 많은 민간인이 죽거나 다쳤으며 전쟁고아와 이산가족이 생겼다. 또 주택과 산업 시설 등의 건물이 파괴되었으며, 남북 사이의 분단이 고착화되었다.

07 제시된 그림은 사사오입 개헌과 관련이 있다. 자유당은 당시 대통령에 한하여 중임 제한을 적용하지 않는다는 개헌안을 사사오입(반올림) 주장으로 통과시켰다.

08 이승만 정부는 1960년 3월 15일에 열린 선거에서 자유당의 이기붕을 부통령에 당선시키고자 부정 선거를 벌였다. 부정 선거 소식이 전해지자 마산에서 부정 선거를 규탄하는 시위가 발생하였고, 이는 4·19 혁명으로 이어졌다.

09 4·19 혁명은 3·15 의거에 참여하였다가 실종되었던 김주열 학생의 시신이 마산 앞바다에서 발견되면서 전국으로 확산되었다. 4·19 혁명의 결과 이승만은 대통령직에서 물러났다. ① 신군부가 비상계엄을 전국으로 확대한 것은 1979년 12·12 군사 반란 이후 시기에 일어난 일이다.

10 ㉠은 5·16 군사 정변, ㉡은 일본이다. 박정희는 1961년 5·16 군사 정변으로 권력을 장악하였고, 이후 치러진 선거에서 대통령에 당선되었다. 박정희 정부는 경제 개발에 필요한 자금을 마련하기 위해 한일 협정을 체결하고 베트남 전쟁에 국군을 파병하였다.

11 제시된 헌법은 유신 헌법이다. 1972년 박정희 정부는 평화통일을 명분으로 전국에 비상계엄을 선포하고 국회를 해산한 뒤 유신 헌법을 제정하였다. 유신 헌법에 따라 대통령과 국회 의원의 일부는 통일 주체 국민 회의에서 선출하였으며, 긴급 조치권 등 많은 권한을 대통령에게 부여하였다. 유신 체제는 1979년에 박정희 대통령이 측근에게 피살되면서 막을 내렸다.

12 1979년 부마 민주 항쟁과 1980년 서울의 봄 사이에 일어난 일은 10·26 사태이다. 10·26 사태는 부마 민주 항쟁을 해결하는 과정에서 내분이 일어나 박정희가 측근에 의해 피살된 사건이다.

13 ㉠에 들어갈 사건은 5·18 민주화 운동이다. 12·12 군사 반란으로 신군부가 권력을 장악하자, 신군부 퇴진, 계엄령 철폐 등을 요구하며 시위가 일어났다. 이에 신군부가 시위를 탄압하고 비상계엄을 전국으로 확대하자, 1980년 5월 18일 광주에서 민주화를 요구하는 시위가 일어났다.

14 신군부는 계엄군을 투입해 시위를 폭력적으로 진압하고 광주를 고립시켰다. 이에 분노한 광주 시민들은 시민군을 조직해 맞섰다. 5·18 민주화 운동 기록물은 2011년 유네스코 세계 기록 유산에 등재되었다.

오답 풀이

ㄴ. 6월 민주 항쟁에 대한 설명이다.

15 ㉠에 들어갈 사건은 6월 민주 항쟁이다. 1987년 정부는 4·13 호헌 조치를 발표하며 민주화 시위를 탄압하였다. 이 무렵 박종철 고문치사 사건을 정부가 축소·은폐하였다는 사실이 알려지면서 전국에서 대규모 시위가 전개되었다. 그 결과 당시 여당의 대통령 후보였던 노태우가 대통령 직선제를 주요 내용으로 하는 6·29 민주화 선언을 발표하였다. ① 3선 개헌은 1969년 박정희 정부 시기에 일어난 일이다.



이 사진은 6월 민주 항쟁 당시 명동 성당 앞에서 민주화를 요구하는 시민들의 모습이다. 1987년 박종철 고문치사 사건을 계기로 직선제를 요구하는 민주화 시위가 전개되었다. 정부가 4·13 호헌 조치를 발표하고 시위를 탄압하자 시위는 전국으로 확대되었다.

16 1960년대에는 제1·2차 경제 개발 5개년 계획이 진행되었다. 또 가발, 신발, 의류 등을 만드는 경공업용을 키우고 수출을 확대하는 데 힘썼다.

오답 풀이

- ① 1980년대의 경제 상황이다.
- ②, ⑤ 1970년대의 경제 상황이다.
- ④ 6·25 전쟁 이후의 경제 상황이다.

17 1970년대에는 중화학 공업을 중심으로 수출 주도형 정책이 추진되었다. 그 결과 수출액이 100억 달러를 넘어섰으며, 한강의 기적이라고 불리는 경제 성장을 이루었다.

18 ㉠에 들어갈 사건은 외환 위기이다. 1997년에 일어난 외환 위기를 극복하기 위해 정부는 국제 통화 기금(IMF)에서 국제 금융 지원을 받고 구조 조정에 힘썼으며, 국민은 금 모으기 운동에 참여하여 경제를 정상화하는 데 힘을 보탰다. 외환 위기를 극복하는 과정에서 사회적 불평등이 심화하고 비정규직 노동자가 증가하는 등의 사회 문제가 생기기도 하였다.

19 밑줄 친 '현상'은 사회 양극화 현상이다. 이를 해결하기 위해 정부는 국민연금 제도 시행, 사회 보장 기본법 및 국민 기초 생활 보장법 제정 등 복지 정책을 확대하고 있으며, 국민 건강 보험 제도, 의무 교육 제도, 중소기업 지원 제도 등을 추진하고 있다.

20 1990년대 이후 한국의 대중문화가 세계로 전파되고 있으며, 2002년에 한일 월드컵이, 2018년에는 평창 동계 올림픽 대회가 성공적으로 개최되었다.

오답 풀이

- ① 아시아 게임이 한국에서 개최된 것은 1980년대 이후의 상황이다.
- ② 한국의 대중 문화가 세계로 전파된 것은 1990년대 이후의 상황이다.
- ③ 청년 문화가 정부의 검열을 받은 것은 1970년대의 상황이다.
- ④ 서울 올림픽 대회가 개최된 시기는 1988년이다.

21 5·10 총선거로 구성된 제헌 국회는 제헌 헌법을 제정·공포하였다. 제헌 헌법은 대한민국이 민주 공화국임을 선언하였으며, 삼권 분립과 대통령 중심제를 채택하였다. 또 대한민국 정부가 대한민국 임시 정부의 법통을 이어받았다고 밝혔다.

채점 기준	구분
제헌 헌법의 특징을 두 가지 모두 바르게 서술한 경우	상
제헌 헌법의 특징을 한 가지만 바르게 서술한 경우	중
제헌 헌법의 특징을 한 가지 서술하였으나 미흡한 경우	하

22 6월 민주 항쟁의 결과 1987년 당시 여당의 대통령 후보였던 노태우가 6·29 민주화 선언을 발표하였다. 이후 대통령 5년 단임제와 대통령 직선제를 규정한 개헌안이 통과되었고, 이에 따라 치러진 선거에서 노태우가 대통령으로 당선되었다.

채점 기준	구분
헌법의 내용을 바르게 서술한 경우	상
헌법의 내용을 서술하였으나 미흡한 경우	하

04 지속가능한 사회

1 STEP 바로 바로 개념 체크 87쪽

- 1** (1) 국제 연합 (2) 생태환경 (3) 지속가능발전
- 2** (1) ㉠ (2) ㉡ (3) ㉢
- 3** (1) 4·27 판문점 선언 (2) 경의선 (3) 민주주의 (4) 그린피스

2 STEP 차곡 차곡 실력 체크 88~89쪽

- 01** ④ **02** ④ **03** ② **04** ⑤ **04-1** ①
- 05** ④ **06** ④ **07** ① **08** ③ **09** ⑤

10 (1) 6·15 남북 공동 선언
(2) **예시 답안** 이산가족 방문, 경의선 철도 복구, 개성 공단 건설 등의 교류가 진행되었다.

- 01** (다) 1971년에 남북 적십자 회담이 개최되었다. (가) 2000년에 최초의 남북 정상 회담이 개최되었으며, (나) 2018년에 열린 남북 정상 회담에서 4·27 판문점 선언이 발표되었다.
- 02** 1972년에 남북한은 자주, 평화, 민족적 대단결이라는 3대 원칙에 합의한 7·4 남북 공동 성명을 발표하였다.

03 1991년에는 남북 기본 합의서가 채택되었으며, 2000년 김대중 정부 시기에 개최된 남북 정상 회담에서 6·15 남북 공동 선언이 채택되었다. 그러나 이후 북한의 핵 실험과 장거리 미사일 발사, 천안함 피격 사건, 연평도 포격 사건 등으로 남북 관계는 다시 위기를 맞이하였다.

오답 풀이

시원, 10·4 남북 정상 선언은 노무현 정부 시기에 발표되었다.
수빈, 최초의 남북 정상 회담은 2000년에 개최되었다.

04 제시된 자료는 남북 기본 합의서로, 노태우 정부 시기에 발표되었다. 남북은 남북 기본 합의서에서 남북 사이의 화해와 불가침 및 교류·협력을 약속하였다.

05 남북은 금강산 관광 추진, 경의선 열차 시범 운행, 개성 공단 운영 등의 경제 협력을 추진하였으며, 문화 예술 공연단의 상호 방문, 《겨레말큰사전》 공동 편찬, 평창 동계 올림픽 대회 남북 공동 입장 등 사회·문화 면에서도 교류를 시도하였다.

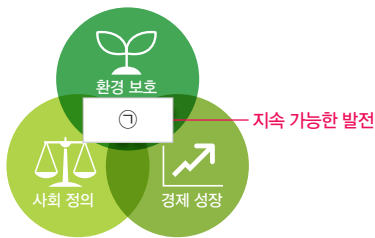
06 오늘날 국제 사회에서는 분쟁, 테러 등의 평화의 위기가 나타나고 있다. 이에 국제 연합은 평화 유지군, 난민 기구 등을 조직하여 지구촌 평화 유지와 전쟁 방지 활동을 펼치고 있다.

07 신자유주의로 인해 세계적으로 사회·경제적 양극화와 불평등이 심화하면서 인종·민족 차별, 자국 우선주의 등의 현상이 발생하였다. ① 난민이 생기는 원인을 분석하는 것은 평화의 위기를 주제로 한 탐구 활동에 적절하다.

08 산업 혁명 이후 산업화와 도시화가 진행되고 인구가 증가하면서 지구 온난화 현상이 발생하였고, 이로 인해 이상 기후 현상이 발생하고 생물종이 감소하고 있다.

09 ㉠에 들어갈 발전은 지속 가능한 발전이다. 지속 가능한 발전을 위해 국제 사회는 국제 환경 협약을 체결하고 온실가스 배출권 거래제를 시행하는 등의 노력을 하고 있으며, 한국은 지속가능발전 위원회를 운영하고 2022년 지속가능발전 기본법을 제정하는 등의 노력을 하고 있다. ⑤ 한국의 노력에 해당한다.

문제 자료 분석하기 지속 가능한 발전



지속 가능한 발전은 1987년 세계 환경 개발 위원회(WCED)가 '미래 세대의 욕구를 충족시킬 수 있는 능력을 저해하지 않으면서 현재 세대의 욕구를 충족시키는 발전'이라고 정의하면서 본격적으로 사용된 개념이다. 2015년 이후 국제 사회는 환경, 사회, 경제가 균형을 이루며 성장하는 것을 지속 가능한 발전 목표로 설정하였다.

10 2000년 김대중 정부 시기에 평양에서 최초로 남북 정상 회담이 개최되었다. 회담에서 채택된 6·15 남북 공동 선언에 따라 이산가족 방문, 경의선 철도 복구, 개성 공단 건설 등의 남북 교류가 확대되었다.

채점 기준	구분
6·15 남북 공동 선언 발표 이후 진행된 남북 교류를 두 가지 모두 바르게 서술한 경우	상
6·15 남북 공동 선언 발표 이후 진행된 남북 교류를 한 가지만 바르게 서술한 경우	중
6·15 남북 공동 선언 발표 이후 진행된 남북 교류를 한 가지 서술하였으나 미흡한 경우	하

3 STEP 모아 모아 **단원 체크** 92~95쪽

01 ①	02 ⑤	03 ②	04 ②	05 ①
06 ⑤	07 ④	08 ②	09 ④	10 ③
11 ②	12 ③	13 ①	14 ②	15 ④
16 ③	17 ②	18 ④	19 ⑦	20 ④
21 ①	22 ④	23 ⑤		

01 제시된 조약은 1876년에 체결된 강화도 조약이다. 고종의 친정으로 통상 수교의 움직임이 발생하고 있던 상황에서 1875년 일본이 일으킨 운요호 사건을 계기로 강화도 조약의 체결이 진행되었다.

02 밑줄 친 '개혁'은 동학 농민 운동 당시 폐정 개혁안을 토대로 추진된 개혁이다. 폐정 개혁안은 탐관오리 처벌, 조세 개혁, 신분 차별 철폐 등의 내용을 담고 있다.

03 ㉠에 들어갈 유적은 독립문으로, 독립 협회가 건립하였다. 독립 협회는 토론회, 만민 공동회, 관민 공동회 등을 개최하였다. ② 신민회의 활동이다.

문제 자료 분석하기 독립 협회



이 사진은 독립 협회가 건립한 독립문의 모습이다. 아관 파천 이후 열강의 이권 침탈이 가속화하던 상황에서 서재필은 《독립신문》을 창간하고 개화파 관료들과 독립 협회를 창립하였다. 독립 협회는 국민의 성금을 모아 독립문을 세워 자주 의식을 드러냈다. 또 근대적 민중 집회인 만민 공동회를 열어 러시아의 내정 간섭과 열강의 이권 침탈에 반대하였다. 그리고 관료가 참여하는 관민 공동회를 열어 헌의 6조를 결의하였다.

04 일제의 국권 침탈에 맞서 우리 민족은 국권 수호 운동을 전개하였다. 전국에서 의병 운동이 전개되었으며, 전명운, 장인환, 안중근 등이 의열 투쟁을 전개하였다. 또 국채 보상 운동이 전개되고 신민회가 조직되는 등 애국 계몽 운동도 전개되었다. ② 브나로드 운동은 1930년대에 전개된 민족 운동이다.

05 일제의 식민 통치는 (가) 무단 통치 → (나) 문화 정치 → (다) 민족 말살 통치의 방식으로 변화하였다. 1910년대 일제는 헌병 경찰제를 바탕으로 무단 통치를 실시하였으며, 1920년대에는 이른바 문화 정치를 시행하였다. 1930년대 이후에는 한국인을 침략 전쟁에 동원하기 위해 민족 말살 통치를 실시하였다.

06 무단 통치가 지속되는 가운데 월슨의 민족 자결주의에 영향을 받은 우리 민족은 만세 시위를 계획하였다. 1919년 3월 1일에 민족 대표가 독립 선언문을 발표하고, 탑골 공원에서 독립 선언식이 진행된 후 시위가 시작되면서 3·1 운동이 일어났다. 만세 시위는 전국으로 확산되면서 다양한 계층이 참여하는 민족 운동으로 발전하였다.

오답 풀이

- ① 민족 자결주의 등의 영향을 받았다.
- ② 6·10 만세 운동에 대한 설명이다.
- ③ 3·1 운동은 전국으로 퍼져 나가면서 지방 곳곳으로 확산하였다.
- ④ 갑신정변에 대한 설명이다.

07 대한민국 임시 정부는 삼권 분립에 기초한 민주 공화제를 채택하였으며, 교통국과 연통제를 조직하여 국내 독립운동 세력과 연락하였다.

08 ㉠에 들어갈 운동은 문자 보급 운동이다. 문자 보급 운동은 1920년대 후반에 언론 기관의 주도로 문맹 퇴치와 생활 개선 등을 목표로 전개되었다.

오답 풀이

- ㉡. 민족주의 계열이 전개한 민족 운동이다.
- ㉢. 물산 장려 운동에 대한 설명이다.

문제 자료 분석하기

1920년대 민족주의 계열의 민족 운동



이 사진은 문자 보급 운동 당시 보급된 교재이다. 민족주의자들은 물산 장려 운동, 민립 대학 설립 운동 등의 민족 운동을 전개하였다. 1920년대 후반 이후에는 언론 기관의 주도로 문맹 퇴치와 생활 개선을 목표로 하는 문자 보급 운동, 브나로드 운동 등을 전개하였다.

09 ㉠에 들어갈 단체는 1931년에 김구 등이 주도하여 조직한 한인 애국단이다. 단원 이봉창, 윤봉길 등이 의열 투쟁을 전개하였으며, 윤봉길 의거 이후 중국 국민당 정부는 대한민국 임시 정부의 독립운동을 지원하였다.

10 (나) 모스크바 3국 외상 회의의 개최-(다) 미소 공동 위원회가 결렬된 이후 미국이 한반도 문제를 국제 연합(UN)에 넘김-(라) 국제 연합이 선거가 가능한 지역에서만 총선거를 실시할 것을 결정하자, 김구와 김규식 등이 남북 협상 진행-(가) 5·10 총선거의 실시의 순서로 일어났다.

11 제시된 헌법은 제헌 국회가 제정한 제헌 헌법이다. 제헌 헌법은 삼권 분립과 대통령 중심제를 채택하였으며, 대한민국 정부가 대한민국 임시 정부의 법통을 이어받았다고 밝혔다. ② 대통령에게 긴급 조치권을 부여한 것은 유신 헌법이다.

12 밀출 친 '전쟁'은 6·25 전쟁이다. 6·25 전쟁으로 많은 인명 피해가 발생하였으며, 많은 전쟁고아와 이산가족이 생겼다. 또 국토가 황폐화하였으며 분단이 고착되었다.

13 ㉠에 들어갈 사건은 1960년에 일어난 4·19 혁명이다. 3·15 의거에서 실종되었던 김주열 학생의 시신이 마산 앞 바다에서 발견되면서 시위는 전국으로 확산되었다. 4월 19일에 서울에서 전개된 대규모 시위에서 경찰의 총격으로 많은 사상자가 발생하였다. 이후 대학교수단이 시국 선언문을 발표하며 시위에 참여하였다. 결국 이승만은 대통령직에서 물러났다.

14 박정희 정부는 경제 개발에 필요한 자금을 마련하기 위해 한일 협정을 체결하고 베트남 전쟁에 국군을 파병하는 등의 정책을 추진하였다.

15 제시된 자료는 5·18 민주화 운동 당시 발표된 쫓겨문이다. 신군부 세력이 비상계엄을 전국으로 확대하자 1980년 5월 18일 광주에서 계엄 철폐와 민주화를 요구하는 시위가 발생하였다. 신군부가 계엄군을 투입하여 시위를 진압하고 광주를 고립시키자, 광주 시민들은 시민군을 조직하였다.

오답 풀이

- ㉡. 부마 민주 항쟁 등 유신 체제 반대 운동에 대한 설명이다.
- ㉢. 3·15 의거, 4·19 혁명에 대한 설명이다.

16 1970년대에는 제3·4차 경제 개발 5개년 계획이 추진되면서 조선, 자동차, 석유 화학 등 중화학 공업을 중심으로 수출 주도형 정책이 전개되었다. 그 결과 수출액이 100억 달러를 넘어서는 등의 한강의 기적이라고 불리는 경제 성장을 이루었다.

오답 풀이

- ① 3저 호황을 계기로 고도성장을 이룬 것은 1980년대의 경제 발전에 해당한다.
- ② 삼백 산업을 중심으로 한 소비재 공업이 발달한 것은 6·25 전쟁 이후 시기의 상황이다.
- ④ 자유 무역을 확대하고 경제 협력 개발 기구(OECD)에 가입한 것은 1990년대의 경제 발전에 해당한다.
- ⑤ 경제 개발 5개년 계획을 시작한 시기는 1960년대이다.

4 STEP

차근 차근 서술형·논술형 체크

- 17 밑줄 친 ‘문제’는 한국의 경제 성장에 따른 사회 변화로 생긴 문제이다. 정부는 사회 양극화 문제를 해결하기 위해 국민연금 제도 시행, 사회 보장 기본법 및 국민 기초 생활 보장법 제정 등의 복지 정책을 확대하고 있다. 또 도시와 농촌 문제를 해결하기 위해 도시를 정비하는 정책을 추진하였고, 1970년에는 농촌에서 새마을 운동을 시작하였다. 한편 1970년 전 태일 분신 사건 이후 노동조합이 결성되고 노동 운동이 본격화되었다. ② 한국의 대중문화 발달과 관련 있는 설명이다.
- 18 제시된 자료는 7·4 남북 공동 성명이다. 1972년 박정희 정부 시기에 남북한은 서울과 평양에서 각각 자주, 평화, 민족적 대단결의 통일을 위한 원칙에 합의한 7·4 남북 공동 성명을 발표하였다.
- 19 ㉠에 들어갈 내용은 남북 기본 합의서이다. 남북 기본 합의서는 남북 사이의 화해와 불가침 및 교류·협력에 관한 합의서이다.
- 20 오늘날 국제 사회에서는 정치, 종교, 민족, 영토, 자원 등을 둘러싼 갈등이 발생하고 있다. 이스라엘-팔레스타인 분쟁, 시리아 내전, 센카쿠 열도(다오위다오) 분쟁, 남중국해 분쟁, 카슈미르 분쟁 등의 여러 분쟁이 진행되고 있으며, 이로 인해 많은 인명 피해가 발생하고 있다. 또 난민이 급증하면서 난민 유입을 둘러싼 국가 간의 갈등이 발생하고 있다.
- 21 지속 가능한 발전을 위해 국제 사회는 국제 환경 협약을 체결하고 온실가스 배출권 거래제 등을 시행하고 있다. 또 그린피스, 옥스팜 등의 비정부 기구가 활발하게 활동하고 있다. 한국에서는 지속가능발전 위원회가 조직되어 제도적인 장치를 정비하고 있으며, 2022년에 지속가능발전 기본법을 제정하였다. 또 온실가스 감축을 위한 제도와 사회 취약 계층을 지원하는 제도 등을 추진하고 있으며, 신재생 에너지를 개발하고 보급하기 위한 연구가 진행되고 있다.
- 22 (가)는 1895년에 일어난 을미사변, (나)는 1905년에 체결된 을사늑약에 관한 내용이다. 고종은 러시아 공사관에서 돌아온 후 1897년에 황제로 즉위하며 대한 제국의 수립을 선포하였다. 이후 대한민국 국제를 반포하여 대한 제국이 자주독립한 국가임을 밝혔다.

오답 풀이

- ① 구식 군인들의 불만으로 임오군란이 발생한 것은 1882년으로, (가) 이전에 일어난 일이다.
- ② 고부 농민 봉기가 발생한 것은 1894년으로, (가) 이전에 일어난 일이다.
- ③, ⑤ 일본이 고종을 강제 퇴위시키고 대한 제국의 군대를 해산한 것은 1907년으로, (나) 이후에 일어난 일이다.

- 01 (1) (가): 갑오개혁, (나): 을미개혁
 (2) 예시 답안 갑오개혁에서는 왕실 사무와 국정 업무의 분리, 왕실 재정과 국가 재정의 분리, 과거제와 신분제 폐지, 과부의 재가 허용 등이 추진되었다.

핵심 단어 과거제와 신분제 폐지, 과부의 재가 허용

채점 기준	구분
갑오개혁의 내용을 두 가지 모두 바르게 서술한 경우	상
갑오개혁의 내용을 한 가지만 바르게 서술한 경우	중
갑오개혁의 내용을 한 가지 서술하였으나 미흡한 경우	하

- 02 (1) 신간회
 (2) 예시 답안 전국 각지에 지회를 조직하고 강연회를 개최하였다. 광주 학생 항일 운동을 지원하였다.

핵심 단어 지회, 강연회, 광주 학생 항일 운동 지원

채점 기준	구분
신간회의 활동을 두 가지 모두 바르게 서술한 경우	상
신간회의 활동을 한 가지만 바르게 서술한 경우	중
신간회의 활동을 한 가지 서술하였으나 미흡한 경우	하

- 03 (1) 6월 민주 항쟁
 (2) 예시 답안 STEP 1 개요 짜기

(1) 사건의 결과	<ul style="list-style-type: none"> • 6·29 민주화 선언 발표 • 대통령 5년 단임제와 대통령 직선제를 규정한 헌법 개정 • 노태우의 대통령 당선
(1) 사건의 의의	독재 정치를 끝내고 민주주의가 진전되는 토대가 됨

STEP 2 논술문 작성하기

6월 민주 항쟁 이후 6·29 민주화 선언이 발표되고, 대통령 5년 단임제와 대통령 직선제를 규정한 헌법이 개정되었다. 이에 따라 치러진 선거에서 노태우가 대통령에 당선되었다. 6월 민주 항쟁은 독재 정치를 끝내고 민주주의가 진전되는 토대가 되었다는 의의가 있다.

평가 요소	채점 기준	구분
결과	6월 민주 항쟁의 결과를 바르게 서술한 경우	상
	6월 민주 항쟁의 결과를 서술하였으나 미흡한 경우	하
의의	6월 민주 항쟁의 의의를 바르게 서술한 경우	상
	6월 민주 항쟁의 의의를 서술하였으나 미흡한 경우	하

시험 대비 교재 | **중** 역사 ②-2 |

정답과 해설

시험 대비 교과서 체크	26
시험 대비 실전 문제	
IV. 조선의 성립과 발전	27
V. 조선 사회의 변동	32
VI. 근·현대 사회로의 전환	36

시험 대비 교과서 체크

IV 조선의 성립과 발전

01~02 조선의 건국과 통치 체제 정비 5~6쪽

- 01 이성계 02 과전법 03 한양 04 유교(성리학) 05 재상
- 06 호패법 07 집현전 08 단종 09 의정부 10 <경국대전>
- 11 의정부 12 3사 13 성균관 14 수령 15 향리 16 5위
- 17 유교적 18 과거 19 양인, 문과, 잡과 20 사대교린
- 21 명 22 화유책 23 (가): 4군, (나): 6진 24 이종무 25 3포
- 26 류규 27 한자 28 세종 29 훈민정음 30 <삼강행실도>
- 31 <조선왕조실록> 32 <훈일강리역대국도지도> 33 천문학
- 34 <천상열차분야지도> 35 <칠정산> 36 자격루 37 <농사직설>
- 38 백자

03 성리학적 질서의 확산 7쪽

- 01 세조 02 김종직 03 3사 04 무오사화 05 중종반정
- 06 현량과 07 기묘사화 08 서원, 향약 09 선조 10 공론
- 11 이조 전랑 12 봉당 13 동인 14 유교 15 충신
- 16 <소학> 17 명분론 18 양인 19 <주자가례> 20 시집

04 왜란과 호란 8쪽

- 01 도요토미 히데요시 02 조선 03 선조 04 이순신
- 05 의병 06 명 07 권율 08 훈련도감 09 정유재란
- 10 (가): 여진, (나): 조선 11 통신사 12 광해군 13 허준
- 14 종립 15 서인 16 정묘호란 17 군신 18 주화론
- 19 남한산성 20 삼전도 21 청

V 조선 사회의 변동

01 조선 후기의 체제 정비와 정치 변동 9쪽

- 01 북벌론 02 비변사 03 5군영 04 속오군
- 05 대동법, 영정법, 균역법 06 선조 07 공론
- 08 (가): 동인, (나): 서인 09 서인, 남인 10 환국 11 이조 전랑
- 12 <속대전> 13 노비종모법 14 신문고 15 규장각
- 16 초계문신제 17 장용영 18 수원 화성 19 시전 상인

02 세도 정치의 전개와 흥선 대원군의 개혁 10~11쪽

- 01 순조 02 비변사 03 과거제 04 매관매직
- 05 전정, 군정, 환곡 06 암행어사 07 벽서 08 평안도
- 09 흥경래 10 유계춘 11 임술 농민 봉기 12 삼정이정청
- 13 고종 14 의정부 15 경복궁 16 양전 사업 17 양반
- 18 사창제 19 서원 20 이양선 21 병인박해 22 강화도
- 23 외교장각 24 제너럴셔먼호
- 25 (가): 어재연, (나): 양헌수, (다): 한성근 26 척화비

03 조선 후기의 사회와 문화 11~12쪽

- 01 이모작 02 상품 작물 03 장시 04 상평통보
- 05 서얼, 공명첩 06 공노비 07 <곤여만국전도> 08 김육, 홍대용
- 09 천주교 10 예언 사상 11 최제우 12 인내천 13 실학
- 14 자영농 15 북학파 16 유형원, 이익, 정약용, 박지원, 박제가
- 17 국학 18 <발해고>, <동사강목> 19 김정호 20 진경산수화
- 21 김홍도, 신윤복 22 민화 23 서민 문화 24 사설시조
- 25 판소리

VI 근·현대 사회로의 전환

01 근대 국가의 수립을 위한 노력 13쪽

- 01 강화도 조약 02 별기군 03 위정척사 운동 04 임오군란
- 05 급진 개화파 06 갑신정변 07 전주 화약, 우금치 전투
- 08 군국기무처 09 단발령 10 <독립신문> 11 만민 공동회
- 12 대한국 국제 13 광무개혁 14 외교권 15 헤이그 특사
- 16 애국 계몽 17 신민회 18 <삼국사기>

02 다양한 민족 운동의 전개 14쪽

- 01 무단 통치 02 민족 자결주의 03 탑골 공원 04 반제국주의
- 05 상하이 06 삼권 분립 07 보통 경찰제 08 민족주의
- 09 6·10 만세 운동 10 광주 학생 항일 운동 11 대한 독립군
- 12 김좌진 13 의열단 14 민족 말살 15 윤봉길
- 16 한국광복군 17 조선 독립 동맹, 조선 건국 동맹

03 민주주의의 발전 15~16쪽

- 01 조선 건국 준비 위원회 02 신탁 통치 03 좌우 합작 운동
- 04 남북 협상 05 제헌 국회 06 이승만 07 6·25 전쟁
- 08 인천 상륙 작전 09 사사오입 10 3·15 의거 11 내각 책임제
- 12 5·16 군사 정변 13 한일 협정 14 유신 헌법
- 15 부마 민주 항쟁 16 광주 17 전두환 18 유화
- 19 4·13 호헌 조치 20 6·29 민주화 선언
- 21 삼백 산업, 중화학 공업, 인공 지능(AI) 22 금 모으기 운동
- 23 사회 양극화 24 전태일 25 국가 인권 위원회 26 한일 월드컵

04 지속가능한 사회 16쪽

- 01 냉전 02 7·4 남북 공동 성명 03 남북 기본 합의서
- 04 6·15 남북 공동 선언 05 4·27 판문점 선언 06 개성 공단
- 07 테러 08 신자유주의 09 지구 온난화 10 지속 가능한 발전

IV 조선의 성립과 발전

시험 대비 실전 문제 ①회

20~26쪽

- | | | | | |
|------|------|------|------|------|
| 01 ⑤ | 02 ② | 03 ④ | 04 ② | 05 ④ |
| 06 ⑤ | 07 ③ | 08 ① | 09 ② | 10 ② |
| 11 ② | 12 ④ | 13 ③ | 14 ⑤ | 15 ① |
| 16 ④ | 17 ④ | 18 ③ | 19 ③ | 20 ④ |
| 21 ③ | 22 ② | 23 ④ | 24 ② | 25 ③ |
| 26 ③ | 27 ② | 28 ① | 29 ⑤ | 30 ⑤ |
| 31 ④ | 32 ⑤ | 33 ⑤ | 34 ① | 35 ④ |
| 36 ⑤ | 37 ② | 38 ③ | | |

39 (1) 사헌부, 사간원, 홍문관

(2) **예시 답안** 사헌부는 관리의 비리를 감찰하였고, 사간원은 왕의 잘못에 대해 간언하였으며, 홍문관은 왕의 정책 자문과 경연을 담당하였다.

40 **예시 답안** 이순신의 수군이 활약하여 서남해를 장악함으로써 일본군의 보급로를 차단하고, 전라도의 곡창 지대를 지킬 수 있었습니다.

- 01 1388년 이성계가 위화도 회군으로 정권을 장악한 뒤 이성계와 신진 사대부 세력은 토지 제도를 개혁하여 자신들의 경제적 기반을 마련하였다. 이후 1392년 조선이 건국되었으며, 1394년 태조 이성계는 도읍을 한양으로 옮겼다.
- 02 이성계와 신진 사대부 세력은 토지 제도를 개혁하여 과전법을 시행하였는데 이는 경기 지역 토지의 수조권을 관리들에게 등급에 따라 나누어 준 제도이다.
- 03 한양은 한반도의 중앙에 위치하고, 남쪽에 한강이 흘러 교통이 편리하며, 산으로 둘러싸여 있어 외적을 방어하기에도 유리하였으므로 조선의 도읍으로 적합하였다.

오답 풀이

ㄹ. 강화도 등에 대한 설명이다.

- 04 밑줄 친 '이 왕'은 태종 이방원으로서, 그는 두 차례 왕자의 난을 일으켜 정도전과 세자 등을 제거하고 왕위에 올랐다. 태종은 국왕 중심의 정치를 추구하여 6조 직계제를 실시하였으며, 공신과 왕족의 사병을 혁파하였고, 호패법을 시행하여 인구를 파악하고 세금 징수와 군역 부과의 기초 자료를 마련하였다.

오답 풀이

- ① 성종에 대한 설명이다.
- ③ 세종에 대한 설명이다.
- ④ 세조에 대한 설명이다.
- ⑤ 정도전 등에 대한 설명이다.

- 05 ㉠에 공통으로 들어갈 왕은 단종을 몰아내고 왕위에 오른 세조(수양 대군)이다. 세조는 집현전과 경연을 폐지하고 의정부의 권한을 축소하였다.

- 06 의정부는 정승들이 모여 정책을 결정하는 국정 최고 기관이었다.

오답 풀이

- ① 승정원에 대한 설명이다.
- ② 6조에 대한 설명이다.
- ③ 춘추관에 대한 설명이다.
- ④ 한성부에 대한 설명이다.

- 07 반역 등 나라에 큰 죄를 지은 죄인을 다스리던 기구는 의금부이다. ③ 한성부는 한양의 행정과 치안을 담당하였다.
- 08 조선은 8도에 관찰사를 보내 부·목·군·현의 수령을 감독하도록 하였다.

오답 풀이

- ② 조선 시대에는 고려 때보다 지방 향리의 지위가 낮아졌다.
- ③ 고려 시대에 향·부곡·소와 같은 특수 행정 구역이 존재하였다.
- ④ 유향소의 양반들은 수령을 돕고 향리를 감시하였다.
- ⑤ 고려 시대에 지방관이 파견된 주현과 파견되지 않은 속현이 있었다.

- 09 조선은 지방의 각 도에 병영과 수영을 설치해 병마절도사와 수군절도사를 파견하였다. ② 고려 시대에 지방의 5도에 주현군을, 양계에 주진군을 배치하였다.

- 10 서당에서는 기초적인 유학 지식을, 수도의 4부 학당과 지방의 향교에서는 유교 경전을 가르쳤다. 성균관은 최고 교육 기관으로 수준 높은 유학 교육을 실시하였다.

- 11 고려 시대에는 무과가 거의 시행되지 않았으나, 조선 시대에는 문과와 무과, 잡과가 대체로 3년마다 시행되었다.

- 12 조선은 건국 초에는 명과 대립하였으나, 태종 이후 불필요한 충돌을 피하고자 명과 친선 관계를 유지하고 사대 정책을 내세워 조공·책봉 관계를 맺었다.

- 13 조선 전기에 북쪽의 여진이 국경을 침입하자 세종은 이들을 몰아내고 4군 6진을 개척하였다.

오답 풀이

- ①, ②, ④, ⑤ 고려 시대의 일이다.

- 14 세종은 백성들이 쉽게 글을 배우고 자기 생각을 표현할 수 있도록 1446년 훈민정음을 반포하였다.

- 15 조선은 새 왕조의 기틀을 다지는 과정에서 다양한 서적을 편찬하였다. ① ㉠에 들어갈 서적은 《동국여지승람》이다.

- 16 제시된 내용들은 조선 전기 과학 기술의 발달과 관련된 것이다. 조선은 건국 초부터 백성의 생활을 안정시키고 국력을 강화하고자 과학 기술의 발전에 힘썼다.

오답 풀이

- ① 고려의 《상정고금예문》 등과 관련된다.
- ② 《동국여지승람》 등과 관련된다.
- ③ 송례문, 흥인지문 등과 관련된다.
- ⑤ 《경국대전》 등과 관련된다.

17 ㉠에 들어갈 세력은 훈구, ㉡에 들어갈 세력은 사림이다. 사림은 도덕과 의리에 바탕을 둔 왕도 정치를 추구하였다.

오답 풀이

- ①, ② 사림에 대한 설명이다.
- ③ 훈구에 대한 설명이다.
- ⑤ 사림이 분화하여 붕당이 형성되었다.

18 성종은 왕권을 위협할 정도로 세력이 커진 훈구를 견제하기 위해 김종직을 비롯한 사림을 등용하였다. 연산군 즉위 후 훈구는 김종직이 쓴 <조의제문>을 구실로 무오사화를 일으켜 사림을 공격하였다.

19 사회는 주로 훈구와 사림이 정치적으로 대립하면서 일어난 사건으로, 사림이 큰 피해를 입었다고 하여 이름이 붙었다.

20 ㉠에 공통으로 들어갈 인물은 조광조로, 그는 소격서를 폐지하고 현량과를 시행하였으며 훈구 대신들의 거짓 공훈을 삭제할 것을 주장하였다.

오답 풀이

- ㄱ. 소격서를 폐지하였다.
- ㄷ. 주세붕이 백운동 서원을 세웠다.

21 중종과 훈구가 조광조 등의 사림을 제거한 사건을 기묘사화라고 한다.

22 제시된 사건들은 연산군부터 명종 때까지 일어난 네 차례의 사회로, (가) 무오사화 → (라) 갑자사화 → (다) 기묘사화 → (나) 을사사화 순서로 전개되었다. 연산군 즉위 후 훈구는 김종직이 쓴 <조의제문>을 문제 삼아 무오사화를 일으켰다. 뒤 이어 연산군이 친어머니 폐위 사건을 구실로 갑자사화를 일으켜 훈구와 사림이 모두 피해를 보았다. 중종반정 이후 중종은 조광조 등의 사림을 등용하여 개혁을 추진하도록 하였으나, 이들의 급진적인 개혁에 반발한 중종과 훈구가 기묘사화를 일으켜 사림을 제거하였다. 이후 명종 때 외척 세력 간의 권력 다툼으로 을사사화가 일어나면서 사림은 또다시 큰 피해를 입었다.

23 사림은 향촌 사회에서 서원과 향약을 기반으로 세력을 키워나갔다. ㉠ 서원은 덕망 높은 유학자의 제사를 지내고 성리학을 연구하며 양반의 자제를 교육하는 교육 기관이었다. ㉡ 향약은 향촌에서 마을 주민이 지켜야 할 자치 규약이었다.

24 이조 전랑은 문관의 인사 행정을 담당하는 이조의 벼슬로, 품계는 높지 않았지만 공론 형성을 주도하는 3사의 관리를 추천하는 권한을 가지고, 자신의 후임자도 추천할 수 있어 공론 형성 과정에 큰 영향을 미쳤다.

25 이조 전랑 임명 문제를 두고 갈등하던 사림 세력은 결국 동인과 서인으로 나뉘어 붕당을 형성하였다.

26 사림은 아동을 가르치기 위한 유교 윤리 기본서인 <소학>을 보급하였다.

27 조선 사회에 성리학적 질서가 확산하면서 사람마다 지위에 맞는 역할이 정해져 있다는 명분론이 강조되었고 이는 양반 중심의 신분 질서를 강화하는 데 영향을 끼쳤다. 또 <주자가례>가 널리 보급되면서 이에 따라 관혼상제 등의 유교 예법을 따르는 사람이 늘어났고 일반 백성까지 이에 따라 생활하게 되었다.

28 전국 시대를 끝낸 일본은 내부 세력의 불만을 밖으로 돌리려 하였고, 이에 1592년 명 정벌을 위해 길을 빌려 달라는 구실로 조선을 침략하였다(임진왜란).

29 해주산성에서 일본군을 물리친 것은 권율과 관련이 있다. 김시민은 진주성에서 일본군을 격파하였다.

30 제시된 인물들은 왜란 때 의병 대장으로 활약한 인물들이다. 의병은 익숙한 지리를 이용하여 적은 병력으로도 일본군에게 큰 타격을 주었다.

31 조선 수군이 바다에서 일본의 보급로를 차단한 것, 육지에서 의병이 활약한 것, 명이 조선에 지원군을 파병한 것 등으로 인해 왜란의 전세가 바뀌었다.

32 (라) 선조의 피란과 명에 대한 지원군 요청 → (가) 조·명 연합군의 평양성 탈환 → (다) 휴전 협상의 결렬과 정유재란 발발 → (나) 노량 해전의 승리와 왜란의 종결 순서로 전개되었다.

33 왜란으로 조선은 많은 사람이 죽거나 일본에 끌려가 인구가 크게 줄었고, 농경지가 황폐해져 국가 재정이 궁핍해졌다. 또 전쟁 중 노비 문서가 불탔고 공을 세워 신분을 상승시킨 상민이나 천인이 나타나면서 신분 질서가 흔들리기 시작하였다.

34 왜란 이후 중국에서는 명의 국력이 쇠약해졌고, 만주에서 여진족이 빠르게 세력을 결집하여 후금을 건국하였다.

35 허준에게 <동의보감>을 완성하게 한 왕은 광해군이다. 광해군은 왜란으로 황폐해진 토지의 개간을 장려하고 토지와 인구를 다시 조사하여 국가 재정을 확보하였다.

36 ㉠에 들어갈 전쟁은 정묘호란이다. 조선에서 인조와 서인 세력이 후금을 배척하고 명을 가까이하는 외교 정책을 펼치자 후금은 경제적 어려움을 해결하고 명과의 전쟁을 대비하여 배후를 안정시키기 위해 정묘호란을 일으켰다.

37 제시된 전쟁은 병자호란으로, 이 전쟁은 인조가 삼전도에서 청에 굴욕적으로 항복하며 끝났다.

오답 풀이

- ① 조선이 척화론에 따라 청의 요구를 거절하면서 병자호란이 발발하였다.
- ③ 인조가 남한산성에서 청에 저항하였으나 결국 항복하였다.
- ④ 병자호란 이후 조선은 친명배금 정책을 더 이상 유지할 수 없었다.
- ⑤ 병자호란의 결과 조선이 명과 외교 관계를 끊고 청에 조공을 바치게 되었다.

38 (라) 왜란 당시 명은 일본의 중국 침략을 막고자 조선에 지원 군을 보냈다. → (가) 왜란 후 광해군은 명과 후금 사이에서 중립 외교를 펼쳤다. → (나) 정묘호란의 결과 조선이 후금과 형제 관계를 맺었다. → (다) 병자호란 당시 인조는 고립된 남한산성에서 청에 맞섰다.

39 3사에 해당하는 정치 기구는 사헌부, 사간원, 홍문관이다. 세 기구는 모두 언론 기관으로서 권력의 부패와 독점을 감시하는 역할을 하였다. 그중 사헌부는 관리의 비리 감찰, 풍속 단속을 담당하였고, 사간원은 왕의 잘못에 대해 간언을 하였으며, 홍문관은 왕의 정책 자문과 경연을 담당하였다.

채점 기준	구분
세 가지 기구의 역할을 모두 바르게 서술한 경우	상
두 가지 기구의 역할만 바르게 서술한 경우	중
한 가지 기구의 역할을 서술하였으나 미흡한 경우	하

40 육지에서는 조선의 관군이 일본군에 연이어 패배하였지만, 바다에서는 이순신이 이끄는 수군이 활약하면서 서남해를 장악하고, 일본군의 보급로를 차단하였으며, 전라도의 곡창 지대를 지킬 수 있게 되었다.

채점 기준	구분
제시된 단어를 모두 포함하여 영향을 바르게 서술한 경우	상
제시된 단어를 일부 포함하여 영향을 바르게 서술한 경우	중
영향을 서술하였으나 미흡한 경우	하

시험 대비 실전 문제 ②회

27~33쪽

- 01 ① 02 ② 03 ④ 04 ② 05 ③
- 06 ④ 07 ③ 08 ④ 09 ② 10 ⑤
- 11 ④ 12 ⑤ 13 ⑤ 14 ② 15 ④
- 16 ④ 17 ⑤ 18 ① 19 ④ 20 ③
- 21 ④ 22 ⑤ 23 ④ 24 ⑤ 25 ②
- 26 ② 27 ③ 28 ② 29 ⑤ 30 ⑤
- 31 ④ 32 ⑤ 33 ① 34 ② 35 ②
- 36 ⑤ 37 ⑤ 38 ④

39 예시 답안 일반 백성이 쉽게 글을 배우고 자기 생각을 글로 표현할 수 있게 되었다. 국가가 백성에게 정책이나 통치 이념을 쉽게 전달할 수 있게 되었다. 민족 문화 발전의 토대를 마련하였다.

40 (1) 성종
(2) 예시 답안 향촌 사회에서 서원과 향약을 기반으로 세력 확대

01 위화도 회군 → 과전법 시행 → 조선 건국 → 한양 천도 순서로 전개되었다.

오답 풀이

- ② 우왕 즉위 이전의 일이다.
- ③ 고려 말 최영과 이성계가 성장한 계기가 된 사건으로, 위화도 회군 이전의 일이다.
- ④ 위화도 회군의 배경이 된 일이다.
- ⑤ 고려 말 공민왕 시기의 일이다.

02 집현전은 세종 때 설치되었다가 세조 때 폐지되었다.

03 태종은 인구를 파악하고 세금 징수와 구역 부과의 기초 자료를 마련하기 위해 호패법을 시행하였다.

04 세종은 집현전을 설치하여 우수한 학자들이 학문 연구에 힘쓰도록 하고 경연을 자주 열었다.

오답 풀이

- ① 태종은 국왕 중심의 정치를 추구하였다.
- ③ 단종 때 재상을 중심으로 정치가 운영되자 이에 불만을 품은 수양대군이 정변을 일으켰다.
- ④ 세조는 의정부의 권한을 축소하였다.
- ⑤ 성종은 홍문관을 설치하고 경연을 재개하였다.

05 《경국대전》은 조선의 기본 법전으로, 세조 때 편찬하기 시작하여 성종 때 완성되었다. 《경국대전》의 완성으로 조선은 유교 중심의 국가 통치 질서를 확립하였다.

06 6조에서는 나라의 주요 행정 실무를 나누어 맡아 집행하였다.

오답 풀이

- ① 춘추관은 역사서 편찬을 담당하였다.
- ② 한성부는 수도의 행정과 치안을 담당하였다.
- ③ 정승들은 의정부에서 국가의 중요 정책을 결정하였다.
- ⑤ 의금부는 특별 사법 기관으로서 반역과 같은 큰 죄를 지은 죄인을 다스렸다.

07 조선 시대의 3사는 사간원, 사헌부, 홍문관을 부르는 말로, 3사는 언론 기관으로서 권력의 부패와 독점을 감시하였다.

08 고려 때 있었던 특수 행정 구역인 향·부곡·소는 조선 시대에 일반 군현에 통합되어 점차 사라졌다.

09 고려 시대의 향리는 지방 호족 출신으로 지방의 실무를 자치적으로 담당하였다. 하지만 조선 시대에 들어와 향리의 지위가 낮아졌고, 향리의 역할은 수령의 지시에 따라 실무를 수행하는 데 머물렀다.

10 조선은 지방의 각 도에 병영과 수영을 설치해 병마절도사와 수군절도사를 파견하였다.

오답 풀이

- ① 중앙군인 5위가 수도와 궁궐을 수비하였다.
- ② 조선은 위급한 상황을 전달하기 위해 봉수제를 정비하였다.
- ③ 조선은 16세 이상 60세 이하 양민 남자에게 군역을 부과하였다.
- ④ 조선은 물자 운반과 통신을 위해 전국 각지에 역참을 설치하였다.

11 조선 시대에는 수도의 4부 학당과 지방의 향교에서 유교 경전을 가르쳤고, 최고 교육 기관인 성균관에서는 수준 높은 유학 교육을 실시하였다.

12 조선 시대에는 과거에 문과, 무과, 잡과가 있었으며, 잡과를 통해 역관, 의관 등의 기술관을 선발하였다.

오답 풀이

- ① 과거는 대체로 3년마다 시행하였다.
- ② 조선은 과거에서 무과를 시행하였다.
- ③ 조선 시대에는 음서를 통해서 높은 관직에 오르기 어려웠다.
- ④ 양인 이상이 과거에 응시할 수 있었다.

13 (가)는 명, (나)는 여진, (다)는 일본이다. 조선은 여진과 일본 등에 교린 정책을 시행하면서 강경책과 회유책을 병행하였다.

오답 풀이

- ① 조선은 명에 대해 사대 정책을 펼쳤다.
- ② 조선은 여진과 일본에 대해 교린 정책을 펼쳤다.
- ③ 태종 이후 명과 조공·책봉 관계를 맺었다.
- ④ 일본 왜구의 약탈이 계속되자 세종 때 이종무를 보내 쓰시마섬을 토벌하였다.

14 지도에 표시된 4군 6진은 북쪽의 여진이 국경을 침입하자 세종이 이를 몰아내고 개척한 곳이다.

더 알아보기 4군 6진

- 북쪽의 여진이 국경을 침입하자 세종 때 압록강 유역에 최윤덕을, 두만강 유역에 김종서를 파견하여 이들을 몰아냈다.
- 여진을 몰아낸 지역에 4군 6진을 개척하면서 북쪽 국경을 압록강과 두만강까지 넓히게 되었다.

15 세종은 일반 백성도 쉽게 글을 배우고 쓸 수 있도록 훈민정음을 만들어 1446년 반포하였다.

오답 풀이

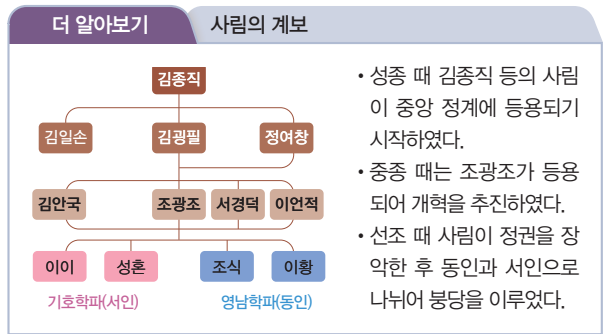
- ① 일반 백성까지 훈민정음을 사용하였다.
- ② 훈민정음은 세종 때 완성되어 반포되었다.
- ③ 훈민정음은 한자와 이두보다 나중에 사용되었다.
- ⑤ 한자의 음과 뜻을 빌려 우리말을 표기한 것은 이두 등이다.

16 <혼일강리역대국도지도>는 세계 지도로, 천문 관측과 시간 측정을 위한 노력과는 거리가 멀다.

17 <조선왕조실록>은 조선 태조부터 철종까지 25대 왕의 역사를 기록한 책이다. 국왕이라고 할지라도 함부로 실록의 내용을 보거나 수정할 수 없었다.

18 훈구는 세조의 즉위를 도운 공신들로, 국가로부터 많은 토지와 노비를 받고 높은 관직을 독점하며 중앙 정치를 주도하였다. 일부는 왕실과 혼인 관계를 맺기도 하였다. ① 향촌 자치를 추구한 것은 사림이다.

19 제시된 계보에 따라 형성된 세력은 사림으로, 사림은 주로 3사에 배치되어 훈구의 부정과 비리를 비판하였다.



20 김종직의 <조의제문>을 구실로 많은 사람이 제거된 사건은 무오사화이다.

21 제시된 인물은 조광조로, 중종반정 이후 세력이 커진 훈구를 견제하고자 중종이 등용하였다. 조광조는 현량과 시행, 소격서 폐지, 훈구 대신들의 거짓 공훈 삭제 등 과감한 개혁을 추진하였다.

오답 풀이

ㄷ. 조광조는 중종반정 때 거짓 공훈으로 공신이 된 훈구를 비판하였다.

22 사림은 덕망 높은 유학자의 제사를 지내고, 성리학을 연구하며, 양반 자제를 교육하기 위해 지방 각지에서 서원을 세웠다. 제시된 영주 소수 서원은 최초의 사액 서원으로, 사액 서원이 되면 왕으로부터 현판(편액)을 하사받고, 토지, 노비 등을 지원받으며 그 권위를 더 인정받았다.

23 제시된 자료는 향약의 4대 덕목이다. 향약은 향촌에서 마을 주민이 지켜야 할 자치 규약으로, 사림은 이를 통해 지방민에게 유교 덕목을 보급하고 향촌 질서를 통제하였다.

오답 풀이

- ㄱ. 향약을 통해 향촌에서 사림의 영향력이 커졌다.
- ㄷ. 지방 사람들이 학문을 연구하기 위해 세운 교육 기관은 서원이다.

24 (가)는 서인, (나)는 동인이다. 서인과 동인은 정치적 입장뿐만 아니라 학문적 견해가 같은 사람들이 모여 형성된 집단이다. 동인과 서인 모두 사림으로, 사림은 왕도 정치를 추구하며 언론 활동과 공론을 중시하였다.

오답 풀이

- ㄱ. 서인은 이이와 성혼의 학문을 계승하였다.
- ㄴ. 동인은 이황과 조식의 학문을 계승하였다.

25 자료의 대화는 사림이 정권을 잡은 후 동인과 서인으로 나뉘어 봉당 정치를 이끌어 나간 시기를 나타낸다. ② 제시된 시기는 여러 차례의 사화가 일어난 후이다.

26 조선 사회에 유교 윤리가 확산하면서 유교의 기본 윤리인 삼강오륜이 중시되었다.

오답 풀이

- ① 명본론이 강화되었다.
- ③ 아동을 교육하기 위해 《소학》이 보급되었다.
- ④ 유교 예법에 따라 관혼상제의 의례가 시행되었다.
- ⑤ 성종 때 편찬된 《국조오례의》가 보급되면서 국가 행사의 절차와 의례가 정리되었다.

27 명이 일본의 대륙 진출을 막기 위해 조선에 지원군을 보내면서 왜란은 동아시아 국제전으로 확대되었다.

오답 풀이

- ① 선조는 의주로 피란하여 명에 지원군을 요청하였다.
- ② 바다에서 이순신이 활약하면서 일본군의 보급로를 끊었다.
- ④ 일본은 조선에 명을 정벌하러 가기 위한 길을 빌려 달라는 구실로 왜란을 일으켰다.
- ⑤ 전쟁 직전 조선은 군역 제도가 문란해져 있었고 전쟁 준비가 부족하였다.

28 삼별초의 항쟁은 고려 시대에 몽골이 침입하였을 때 있었던 일이다.

29 (라) 이순신의 옥포 해전 승리 → (다) 조·명 연합군의 평양성 탈환 → (나) 휴전 협상의 진행 → (가) 도요토미 히데요시의 사망과 왜란의 종결 순서로 전개되었다.

30 여진족은 왜란 이후 명이 쇠퇴하는 틈을 타 만주에서 세력을 키워 나갔고 후금을 건국하면서 명을 위협하게 되었다. ⑤ 여진족이 금을 세우고 거란을 멸망시킨 것은 고려 시대에 있었던 일이다.

31 광해군은 전후 피해를 복구하기 위해 토지와 인구를 다시 조사하여 국가 재정을 확보하였고, 무너진 성곽과 무기, 궁궐을 수리하였으며, 질병으로 고통받는 백성을 위해 허준에게 《동의보감》을 완성하도록 하였다.

오답 풀이

ㄱ. 명에 지원군을 요청한 것은 선조 때의 일이다.

32 광해군의 중립 외교는 의리와 명분을 중시하는 서인의 반발을 불러일으켰다.

오답 풀이

- ① 인조와 서인이 명을 가까이하고 후금을 배척하는 외교 정책(친명 배금 정책)을 펼친 것이 정묘호란의 원인이 되었다.
- ② 광해군의 중립 외교로 후금과의 충돌을 피할 수 있었다.
- ③ 광해군의 중립 외교는 명과 후금 사이에서 어느 한쪽에 치우치지 않고 중립을 지키는 것이었다.
- ④ 광해군의 명령에 따라 강홍립은 후금에 항복하였다.

33 의리와 명분을 중시한 서인은 광해군의 중립 외교에 반발하였으며, 광해군이 영창 대군을 죽이고 인목 대비를 폐위한 행동이 유교 윤리에 어긋난다면서 인조반정을 일으켰다.

34 인조반정 이후 인조와 서인 세력은 후금을 배척하고 명을 가까이하는 외교 정책(친명배금 정책)을 펼쳤다. 그러자 후금은 명과의 전쟁을 앞두고 배후의 공격을 방지하기 위해 조선을 침략하였다(정묘호란). 정묘호란 당시 조선의 관군은 의병과 함께 후금군에 맞서 싸웠고, 후금은 조선과 형제 관계를 맺고 물러났다.

오답 풀이

ㄴ. (가) 시기 이전인 임진왜란 때 명이 조선에 지원군을 파견하였다.
 ㄹ. 인조와 서인 세력은 (가), (나) 시기 사이에 후금을 배척하고 명을 가까이하는 외교 정책을 펼쳤다.

35 조선 조정에서 주화론과 척화론이 대립하다가 척화론이 우세해져 조선이 청의 군신 관계 요구를 거절하였고 이후 병자호란이 발발하였다.

36 병자호란에서 조선은 청에 항복하였고, 소현 세자와 봉림 대군을 비롯하여 조선의 수많은 신하와 백성이 청에 인질로 끌려갔다.

오답 풀이

- ① (나) 시기에 일본에서 에도 막부가 수립되었다.
- ② (마) 시기에 조선은 청과 군신 관계를 맺었다.
- ③ (마) 시기에 조선은 명과 외교 관계를 끊고 청에 조공을 바치게 되었다.
- ④ (다) 시기에 조선은 명과 후금 사이에서 중립 외교를 시행하였다.

37 정묘호란은 인조와 서인 세력이 후금을 배척하고 명을 가까이한 정책으로 인해 일어났으며, 병자호란은 조선에서 명과의 의리를 중시하는 척화론이 우세해지면서 조선이 청의 군신 관계 요구를 거부하자 청 태종이 침략하여 일어났다.

38 (나) 왜란 당시 선조가 명에 지원군 요청 → (다) 광해군이 명에 군사를 파견하면서도 실리에 따라 중립 외교 추진 → (라) 정묘호란 당시 인조의 강화도 피란 → (가) 병자호란 후 조선과 청의 군신 관계 체결 순서로 전개되었다.

39 일반 백성이 쉽게 글을 배우고 자기 생각을 글로 표현할 수 있게 되었다. 국가가 백성에게 정책이나 통치 이념을 쉽게 전달할 수 있게 되었다. 민족 문화 발전의 토대를 마련하였다.

채점 기준	구분
훈민정음의 창제 의의를 두 가지 모두 바르게 서술한 경우	상
훈민정음의 창제 의의를 한 가지만 바르게 서술한 경우	중
훈민정음의 창제 의의를 한 가지 서술하였으나 미흡한 경우	하

40 ㉠에 들어갈 왕은 성종이다. 사림은 향촌 사회에서 서원과 향약을 기반으로 세력을 확대하였고 선조 때는 정국을 주도하게 되었다.

채점 기준	구분
서원과 향약을 모두 넣어 내용을 바르게 서술한 경우	상
서원과 향약 중 한 가지만 넣어 내용을 서술한 경우	중
내용을 서술하였으나 미흡한 경우	하

V 조선 사회의 변동

시험 대비 실전 문제 ①회

36~41쪽

- | | | | | |
|------|------|------|------|------|
| 01 ③ | 02 ③ | 03 ⑤ | 04 ② | 05 ⑤ |
| 06 ② | 07 ⑤ | 08 ① | 09 ③ | 10 ⑤ |
| 11 ① | 12 ② | 13 ⑤ | 14 ⑤ | 15 ② |
| 16 ⑤ | 17 ① | 18 ③ | 19 ⑤ | 20 ② |
| 21 ② | 22 ⑤ | 23 ⑤ | 24 ④ | 25 ③ |
| 26 ④ | 27 ⑤ | 28 ④ | 29 ④ | 30 ① |
| 31 ⑤ | 32 ③ | 33 ③ | 34 ② | |

35 (1) 흥선 대원군

(2) 예시 답안 흥선 대원군은 토지 대장에서 누락시킨 토지를 찾아 내어 세금을 부과하기 위해 양전 사업을 실시하였으며, 양반에게도 균포를 거두는 호포제를 실시하였다. 또 사창제를 실시하여 환곡의 문란을 개선하고자 하였고 세금을 면제받으며 백성들을 수탈하는 서원을 철폐하였다.

36 (1) 실학

(2) 예시 답안 지주들에게 토지가 집중된 문제를 해결하기 위해 토지를 재분배하는 토지 제도 개혁을 추진해야 한다. 이러한 개혁을 통해 자영농을 육성해야 한다.

- 01 ㉠에 들어갈 인물은 효종이다. 효종은 청에 인질로 갔다가 돌아와 왕위에 오르면서 북벌 정책을 본격적으로 추진하였다.
- 02 병자호란 이후 청을 정벌하여 치욕을 씻자는 북벌론이 등장하였다. 효종은 북벌을 지지한 서인을 등용하고 성곽과 무기를 정비하며 북벌을 준비하였다.
- 03 ㉠에 들어갈 기구는 비변사이다. 비변사는 중종 때 왜구와 여진의 침입에 대비하여 설치한 임시 기구이다. 그러나 외적의 침입이 계속되면서 명종 때 상설 기구로 자리 잡았다. 왜란 이후에 비변사는 의정부를 대신하여 외교, 재정, 인사 등을 다루는 최고 정치 기구가 되었다.
- 04 ㉠에 들어갈 군사 제도는 5군영, ㉡에 들어갈 군사 제도는 속오군이다. 임진왜란 이후에 중앙군은 5군영(훈련도감, 어영청, 총융청, 수어청, 금위영) 체제가, 지방군은 속오군 체제가 완성되었다.
- 05 양난 이후 지방군은 양반부터 천민까지 군역의 의무를 지는 속오군으로 편성하였다. 속오군은 평상시에는 생업에 종사하다가 외적이 침입하면 병력으로 동원되어 전투에 참여하였다.
- 06 ㉠에 들어갈 제도는 대동법이다. 대동법은 공납을 소유한 토지를 기준으로 토지 1결당 쌀 12두, 동전, 옷감 등으로 거두게 한 제도이다.

오답 풀이

② 대동법이 시행되기 이전에 공납을 징수하던 방식에 대한 설명이다.

07 인조 때 시행된 영정법은 전세를 풍흉과 관계 없이 토지 1결당 쌀 4~6두로 고정해 걷는 제도이다.

오답 풀이

- ①, ② 균역법에 대한 설명이다.
③, ④ 대동법에 대한 설명이다.

08 선조 때 이조 전랑 임명 문제를 두고 사림이 동인과 서인으로 나뉘어 봉당이 형성되었다. 동인은 복인과 남인으로 나누어졌으며, 광해군 때 복인이 집권하였다. 이후 인조반정으로 광해군과 복인이 몰락하고 서인이 집권하게 되었다.

09 현종 대에 효종과 효종비가 사망한 이후 자의 대비가 상복을 입는 기간을 놓고 두 차례의 예송이 일어났다. 1차 예송 때 서인은 왕과 사대부의 예법이 같으므로 자의 대비가 1년간 상복을 입어야 한다고 주장하였다. 남인은 왕과 사대부의 예법이 다르므로 자의 대비가 3년간 상복을 입어야 한다고 주장하였다.

10 숙종 대에는 집권 봉당이 급격하게 교체되는 환국이 여러 차례 일어나면서 봉당 간의 대립이 심해졌다.

11 제시된 자료는 영조의 탕평책과 관련된 것이다. 영조는 탕평책뿐만 아니라 노비종모법, 균역법 등을 시행하며 민생 안정을 위한 개혁 정책을 펼쳤다.

오답 풀이

- ② 정조 때 실시되었다.
③ 단종 때 일어난 일이다.
④ 태종 때 실시되었다.
⑤ 숙종 때 일어난 일이다.

12 ㉠에 들어갈 왕은 정조이다. 정조는 규장각을 정비하고 자신의 개혁 정치를 뒷받침할 세력을 키웠다. 또 초계문신제를 실시하고, 왕의 친위 부대인 장용영을 설치하였다.

13 정조는 육의전을 제외한 금난전권을 폐지하여 시전 상인의 특권을 축소하였다. 이러한 조치로 상인들의 자유로운 상업 활동이 보장되어 상업이 발달하였다.

14 영조와 정조는 국왕을 중심으로 봉당 간의 균형을 이루려는 탕평책을 펼쳤다. 영조는 봉당의 근거지인 서원을 정리하고 봉당에 상관없이 인재를 고르게 등용하였으며 이조 전랑의 권한을 약화하였다. 정조는 집권 세력인 노론 외에 소외되었던 남인과 소론을 등용하며 강력한 탕평책을 실시하였다.

15 세도 정치는 순조가 어린 나이에 즉위하자 김조순을 중심으로 안동 김씨가 권력을 장악하면서 시작되었다. 왕실과 혼인 관계를 맺은 소수의 가문은 순조, 현종, 철종 3대에 걸쳐 비변사의 주요 관직과 5군영을 장악하며 세력을 강화하였다.

16 세도 정치 시기에는 정치 기강이 문란해져 부정부패가 만연하고 매관매직이 성행하여 능력 있는 인재가 관리로 등용되지 못하였다. 또 관리들이 백성을 수탈하는 일이 많아졌다.

17 세도 정치 시기에는 정치 기강이 무너지면서 삼정이 문란해졌다. 관리들은 전정에 여러 항목을 붙여 세금을 더 걷었고, 죽은 사람이나 어린아이에게도 균정을 부과하였다. 또 빈민구제 제도였던 환곡을 강제로 빌려주어 백성들의 생활이 더 어려워졌다.

18 환곡은 봄에 관청에서 곡식을 빌려주고 추수 후에 이자와 함께 갚게 한 제도이다. 세도 정치 시기에 관리들이 강제로 환곡을 빌려주거나 정해진 것보다 높은 이자를 거두면서 폐단이 발생하였다.

오답 풀이

- ①, ④ 균정의 문란에 대한 설명이다.
- ②, ⑤ 전정의 문란에 대한 설명이다.

19 1811년에 평안도에서 몰락 양반, 신흥 상공업자, 광산 노동자 등이 참여한 홍경래의 난이 일어났다. 홍경래의 난에서 봉기군은 청천강 이북 지역을 5개월 동안 장악하였으나, 관군에게 진압당하였다.

20 ㉠에 들어갈 사건은 진주 농민 봉기이다. 진주 농민 봉기는 경상 우병사 백낙신의 수탈에 대하여 일어난 사건으로, 몰락 양반인 유계춘이 주도하였다.

21 홍선 대원군은 왕실의 권위를 세우기 위해 임진왜란 때 불탄 경복궁을 중건하였다. 이때 원납전을 걷고 당백전을 발행하여 부족한 금액을 마련하였다.

오답 풀이

- ㄴ. 당백전에 대한 설명이다.
- ㄹ. 원납전에 대한 설명이다.

22 (가) 시기에는 러시아를 견제하기 위해 추진한 프랑스와의 교섭에 실패하고 천주교에 대한 반대 여론이 높아졌다. 위기감을 느낀 정부는 병인박해를 통해 천주교를 대대적으로 탄압하고 천주교 신자를 처형하였다. 병인박해를 구실로 프랑스가 강화도를 공격해 오면서 병인양요가 발생하였다.

23 (다) 제너럴셔먼호 사건 - (나) 병인양요 - (가) 신미양요의 순서로 일어났다.

24 모내기법이 전국적으로 보급되면서 벼와 보리의 이모작이 가능해져 농업 생산량이 크게 늘었다.

25 조선 후기에 농업 생산력이 늘어나면서 상업이 발달하였다. 이에 따라 장시가 활성화되고, 사상과 보부상의 활동이 증가하였다.

26 조선 후기에는 권력 다툼에서 밀려난 몰락 양반이 많아졌으며, 서얼은 관직 진출 제한을 폐지해 달라는 집단 상소를 여러 차례 올렸다. 부유한 상민층은 납속, 공명첩 구입, 족보 매입 등의 방법을 통해 양반으로 신분을 상승하였다. 또 순조 때는 공노비를 해방하기도 하였다.

27 ㉠에 공통으로 들어갈 인물은 홍대용이다. 홍대용은 서양 천문학을 연구하여 지구가 자전한다는 사실을 논리적으로 설명하였다.

28 조선 후기에는 청을 다녀온 사신을 통해 서양 문물이 전해졌다. 이를 통해 조선의 지식인들의 세계관이 확대되었다.

29 서양 학문의 하나로 소개된 천주교는 조상에 대한 제사를 거부하고 인간 평등을 강조해 정부의 탄압을 받았다.

30 동학은 인내천을 주장하며 양반 중심의 신분 질서를 비판하고 인간 평등을 강조하였다.

31 제시된 자료의 인물은 박지원이다. 박지원, 박제가, 홍대용 등 상공업 중심 개혁론을 주장한 실학자는 기술 개발을 통한 부국강병을 목표로 하였다. 또 청의 선진 문물을 받아들여주고 주장하여 북학파라고 불렸으며, 19세기 개화사상에 영향을 주기도 하였다.

32 ㉠에 들어갈 인물은 안정복, ㉡에 들어갈 인물은 유득공이다. 조선 후기에는 실학의 발달과 함께 중국 중심의 세계관에서 벗어나 우리의 역사, 언어, 지리를 연구하는 국학이 발달하였다.

33 풍속화는 당시 사람들의 일상을 그린 그림으로, 김홍도와 신윤복이 대표적인 화가이다. 김홍도는 주로 서민의 다양한 일상을 그렸고, 신윤복은 주로 남녀의 사랑이나 양반층의 생활을 그렸다.

34 조선 후기에는 한글 소설, 사설시조, 판소리, 탈춤 등의 서민 문화가 발달하였다.

35 어린 나이에 즉위한 고종을 대신해 권력을 장악한 홍선 대원군은 왕권을 강화하고 민생을 안정시키기 위한 다양한 개혁을 시행하였다. 홍선 대원군은 농민 봉기의 주요 원인이 된 삼정의 문란을 해결하기 위해 양전 사업, 호포제, 사창제를 시행하였다. 또 서원을 47개만 남기고 정리하였다.

채점 기준	구분
홍선 대원군의 민생 안정 개혁책을 두 가지 모두 바르게 서술한 경우	상
홍선 대원군의 민생 안정 개혁책을 한 가지만 바르게 서술한 경우	중
홍선 대원군의 민생 안정 개혁책을 한 가지 서술하였으나 미흡한 경우	하

36 성리학은 왜란과 호란 이후 발생한 여러 문제를 해결하는 데 한계를 보였다. 이에 일부 지식인들은 실용적이고 실증적인 방법으로 현실 문제를 해결하고자 하였다. 그중 농업 중심 개혁론자들은 토지가 일부 계층에게 집중되어 사회 문제가 발생한다고 보고 토지를 재분배하는 개혁을 통해 자영농을 키워야 한다고 주장하였다.

채점 기준	구분
농업 중심 개혁론의 주요 주장을 바르게 서술한 경우	상
농업 중심 개혁론의 주요 주장을 서술하였으나 미흡한 경우	하

시험 대비 실전 문제 ②회

42~47쪽

- | | | | | |
|------|------|------|------|------|
| 01 ④ | 02 ④ | 03 ⑤ | 04 ⑤ | 05 ① |
| 06 ④ | 07 ① | 08 ⑤ | 09 ③ | 10 ① |
| 11 ④ | 12 ③ | 13 ④ | 14 ② | 15 ④ |
| 16 ③ | 17 ② | 18 ⑤ | 19 ① | 20 ② |
| 21 ④ | 22 ① | 23 ③ | 24 ① | 25 ① |
| 26 ① | 27 ⑤ | 28 ② | 29 ① | 30 ① |
| 31 ② | 32 ③ | 33 ③ | 34 ④ | 35 ② |

36 (1) 예송

(2) 예시 답안 서인은 왕과 사대부의 예법이 같다고 생각해 사대부의 예법에 따라 상복을 입어야 한다고 주장하였다. 남인은 왕과 사대부의 예법은 다르다고 생각해 왕의 예법에 따라 상복을 입어야 한다고 주장하였다.

37 <대동여지도>, 예시 답안 국학은 조선 후기에 실학이 발달하고 중국 중심의 세계관에서 벗어나려는 움직임이 등장하면서 발달하였다.

01 북벌론은 북쪽에 있는 청을 정벌하여 병자호란의 치욕을 씻어야 한다는 주장이다.

오답 풀이

- ① 척화비의 내용이다.
- ② 봉당 정치에 대한 설명이다.
- ③ 북학파의 주장이다.
- ⑤ 탕평책의 내용이다.

02 ㉠에 들어갈 기구는 비변사이다. 비변사는 왜구와 여진의 침입을 대비하기 위해 설치한 임시 기구였으나, 임진왜란 이후에는 의정부를 대신하는 최고 정치 기구가 되었다.

오답 풀이

- ① 승정원에 대한 설명이다.
- ② 사헌부에 대한 설명이다.
- ③ 성균관에 대한 설명이다.
- ⑤ 의정부에 대한 설명이다.

03 ㉠에 들어갈 군사 제도는 속오군이다. 속오군은 양반부터 천민까지를 편성한 지방군으로, 평상시에는 생업에 종사하다가 외적이 침입하면 병력으로 동원되었다.

04 ㉠에 들어갈 용어는 훈련도감이다. 조선 정부는 임진왜란 중에 삼수병(포수, 사수, 살수)으로 구성된 훈련도감을 설치하였다.

05 ㉠에 들어갈 제도는 대동법이다. 대동법이 시행되면서 국가가 필요로 하는 물품을 대량으로 납품하는 상인인 공인이 등장하였다.

06 ㉠에 들어갈 제도는 영정법이다. 영정법은 전세를 토지 1결당 쌀 4~6두로 고정해 징수한 제도이다.

오답 풀이

- ①, ②, ③ 대동법에 대한 설명이다.
- ⑤ 양전 사업에 대한 설명이다.

07 균역법은 1년에 2필을 걷던 군포를 1필로 줄인 제도이다. 영조 때 시행된 균역법으로 백성들의 군포 부담이 줄었다.

오답 풀이

- ㉠. 호패법에 대한 설명이다.
- ㉡. 대동법에 대한 설명이다.

08 북인은 광해군 때 집권하였으나 서인이 일으킨 인조반정으로 몰락하였다. 인조반정으로 정권을 잡은 서인은 남인과 공존하며 정치를 하였다.

09 숙종 때 여러 차례의 환국이 일어나면서 봉당 정치가 크게 변질되었다. 이때 인현 왕후는 서인과, 희빈 장씨는 남인과 관련이 있어 환국 과정에서 왕비가 교체되었다.

10 영조는 봉당의 대립을 완화하기 위해 탕평책을 시행하였다. 이 과정에서 성균관에 탕평비를 세우고, 봉당의 근거지였던 서원을 대폭 정리하였다. 또 청계천을 정비하는 등 민생 안정을 위한 정책을 펼치기도 하였다.

11 규장각은 왕실 도서관이자 학문 연구 기관이었다. 정조는 자신의 개혁 정치를 뒷받침할 세력을 육성하기 위해 규장각을 정비하였다.

12 정조는 수원 화성을 자신의 정치적 이상을 실현할 새로운 중심지로 만들고자 하였다.

13 탕평 정치로 봉당 간의 대립이 일시적으로 완화되어 정치와 사회가 안정될 수 있었으나, 봉당의 폐단을 근본적으로 해결하지는 못하였다. 이는 이후 세도 정치가 등장하는 배경이 되었다.

14 순조가 어린 나이에 즉위하면서 왕실과 혼인 관계를 맺은 소수의 가문이 권력을 독점하는 세도 정치가 등장하였다. 세도 정치 시기에는 왕권이 약해지고 정치 기강이 문란해져 과거제에서 부정부패와 매관매직이 만연하였다.

15 환곡은 어려울 때 곡식을 빌려주고 약간의 이자와 함께 갚게 한 빈민 구제 제도였으나, 강제로 곡식을 빌려주고 정해진 것보다 높은 이자를 거두면서 백성을 수탈하는 수단으로 악용되었다.

16 세도 정치 시기에는 정치 기강이 무너지면서 전정, 군정, 환곡의 삼정이 문란해졌다. 정부는 삼정의 문란으로 인한 문제를 해결하기 위해 암행어사를 파견하였으나 큰 효과는 볼 수 없었다.

오답 풀이

- ①, ④ 정조 때의 일이다.
- ②, ⑤ 영조 때의 일이다.

17 홍경래의 난은 평안도에 대한 차별, 세도 정권의 가혹한 수탈이 원인이 되었다. 홍경래의 난에는 몰락 양반, 신흥 상공업자, 광산 노동자, 농민 등 다양한 계층이 참여하였다. 봉기군은 정주성을 점령하기도 하였으나 관군에게 진압되었다.

18 ㉠에 들어갈 사건은 진주 농민 봉기이다. 진주 농민 봉기는 경상 우병사 백낙신의 수탈을 견디지 못한 백성들이 몰락 양반 유계춘을 중심으로 일으킨 봉기이다. 진주 농민 봉기는 전국 70여 곳으로 확산되어 임술 농민 봉기로 이어졌다.

더 알아보기
조선 후기의 농민 봉기

- 배경: 세도 정치, 삼정의 문란, 자연재해 등으로 사회 불안이 심해졌다.
- 홍경래의 난: 평안도 지역에 대한 차별 대우와 세도 정치 시기 지배층의 수탈이 원인이 되어 일어난 농민 봉기로, 이후의 농민 봉기에 영향을 주었다.
- 임술 농민 봉기: 진주 농민 봉기를 계기로 전국적인 규모로 일어난 농민 봉기로, 농민들의 사회 의식이 성장하는 계기가 되었다.

19 ㉠에 들어갈 인물은 흥선 대원군이다. 흥선 대원군 집권 시기에는 비변사의 기능이 축소되었으며, 통상 수교 거부 정책이 추진되었다.

20 정부는 경복궁 중건을 위한 공사비를 마련하기 위해 당백전을 발행하고 원납전을 징수하였다. 당백전은 명목상 상평통보의 100배에 해당하는 가치를 지녔지만, 실제 가치는 5~6배에 불과해 당시 물가가 크게 오르는 원인이 되었다.

21 밑줄 친 '나'는 흥선 대원군이다. 흥선 대원군은 세금을 면제받으며 백성들을 수탈하던 서원을 전국에 47개만 남기고 모두 없앴다. 또 삼정의 문란을 개선하기 위해 양전 사업, 호포제, 사창제를 실시하였다.

22 흥선 대원군 집권 시기에 조선 정부는 프랑스와의 교섭을 추진하였으나 실패하였다. 또 천주교에 대한 반대 여론이 거세지면서 천주교를 대대적으로 박해하고 천주교 신자를 처형하는 병인박해가 일어났다.

23 (가), (나)는 병인양요의 전개 과정이다. 병인양요가 일어난 후 양현수와 한성군이 각각 정족산성과 문수산성에서 항전하였다.

24 제시된 자료는 제너럴셔먼호 사건과 관련이 있다. 평양에 들어와 대포를 쏘며 횡포를 부리는 제너럴셔먼호를 평양 군민이 불태운 이 사건을 구실로 미국이 강화도를 공격하여 신미양요가 일어났다.

25 조선 후기에는 모내기법이 전국으로 확대되고, 상품 작물의 재배와 판매가 늘어났다. 이에 따라 벼와 보리의 이모작이 이루어져 농업 생산량이 증가하였고, 상품 작물을 판매해 부농으로 성장하는 농민도 나타났다.

26 ㉠에 들어갈 화폐는 상평통보이다. 조선 후기에는 전국에 장시가 활성화되고, 사상과 보부상의 활동이 증가하였다.

27 조선 후기에는 양반 중심 신분 질서가 붕괴하여 몰락 양반이 증가하고 상민과 천민의 신분 상승이 활발해졌다.

28 조선 후기에는 청에 다녀온 사신을 통해 서양 문물이 조선에 들어왔다. 이러한 서양 문물의 수용은 조선의 세계관과 과학 기술에 큰 영향을 주었다.

29 천주교는 서학의 하나로 소개되었다가, 남인 계열의 일부 학자에 의해 신앙으로 전파되었다. 조선 정부는 조상에 대한 제사를 거부하는 천주교를 금지하고 대대적으로 탄압하였다.

30 경주의 몰락 양반인 최제우가 창시한 동학은 '사람이 곧 하늘'이라는 인내천을 강조하여 양반 중심의 신분 질서를 비판하고 인간 평등을 주장하였다.

오답 풀이

- ㉠. 예언 사상에 대한 설명이다.
- ㉡. 천주교에 대한 설명이다.

31 조선 후기 실학자 중 농업 중심 개혁론자들은 토지가 일부 계층에게 집중되어 사회 문제가 생겼다고 진단하였다. 이에 토지를 재분배하는 개혁을 통해 자영농을 키워야 한다고 주장하였다.

32 ㉠에 들어갈 인물은 박제가, ㉡에 들어갈 인물은 박지원이다. 상공업 중심 개혁론을 주장한 두 사람은 기술 개발을 통한 부국강병을 추구하였으며, 청의 선진 문물을 받아들여야 한다고 주장해 북학파라고 불렸다.

33 ㉠에 들어갈 인물은 정선, ㉡에 들어갈 내용은 청화 백자이다.

34 (가)는 풍속화, (나)는 민화이다. 조선 후기에는 중국 그림을 모방하던 화풍에서 벗어나려는 움직임이 나타나면서 진경산수화, 풍속화, 민화 등 다양한 그림이 그려졌다.

35 조선 후기에 부유해진 서민들이 증가하고, 서당 교육이 확대되면서 한글 소설, 사설시조, 판소리, 탈춤과 같은 서민 문화가 발달하였다.

36 예송은 단순히 상복 입는 기간에 대한 것이 아니라 왕의 정통성에 대한 논쟁이기도 하였다. 서인과 남인은 국왕의 정통성과 위상에 대해 정치적, 학문적으로 대립하였다.

채점 기준	구분
예송 논쟁에서 서인과 남인의 견해 차이를 바르게 서술한 경우	상
예송 논쟁에서 서인과 남인의 견해 차이를 서술하였으나 미흡한 경우	하

37 조선 후기에는 실학의 발달과 함께 중국 중심 세계관에서 벗어나 우리의 역사, 언어, 지리를 연구하는 국학이 발달하였다.

채점 기준	구분
<대동여지도>와 국학이 발달한 배경을 모두 바르게 서술한 경우	상
<대동여지도>만 쓴 경우	하

VI 근·현대 사회로의 전환

시험 대비 실전 문제 ①회


50~56쪽

01 ②	02 ②	03 ①	04 ③	05 ①
06 ③	07 ③	08 ②	09 ④	10 ④
11 ①	12 ④	13 ⑤	14 ③	15 ④
16 ⑤	17 ④	18 ②	19 ④	20 ⑤
21 ④	22 ②	23 ④	24 ②	25 ②
26 ①	27 ④	28 ⑤	29 ②	30 ①
31 ⑤	32 ⑤	33 ④	34 ②	35 ⑤
36 ④	37 ④	38 ④	39 ②	40 ③

- 41 (1) 강화도 조약
 (2) 예시 답안 강화도 조약은 일본에 해안 측량권과 영사 재판권(치외법권) 등을 인정하였기 때문에 불평등 조약이다.
- 42 (1) 6월 민주 항쟁
 (2) 예시 답안 노태우가 6·29 민주화 선언을 발표하였다. 대통령 5년 단임제와 대통령 직선제를 규정한 헌법이 개정되었다.

- 01 (가) 1875년에 일본 군함인 운요호가 허가 없이 강화도에 접근하여 조선군과 일본군 사이에 충돌이 일어났다. (다) 이후 강화도 조약을 맺고 문호를 개방한 조선은 개화 정책을 추진하기 위해 1880년에 통리기무아문을 설치하였다. (나) 임오군란 이후 청의 내정 간섭으로 정부의 개화 정책이 지연되자 급진 개화파는 1884년에 갑신정변을 일으켰다.
- 02 기사와 관련 있는 사건은 임오군란이다. 임오군란을 진압한 청은 조선에 군대를 주둔시키고 내정을 간섭하였다.
- 03 제시된 자료는 갑신정변 시기에 발표된 개혁 정강이다. 급진 개화파는 일본의 재정적, 군사적 지원을 약속받고 우정충국 개국 축하연을 계기로 정변을 일으켰다.
- 04 ㉠에 들어갈 사건은 동학 농민 운동이다. 정부와 전주 화약을 체결한 농민군은 전라도 각지에 집강소를 설치하고 폐정 개혁안을 추진하였다.

더 알아보기 동학 농민 운동



이 사진은 고부 농민 운동 당시 농민들이 작성한 사발통문의 모습이다. 고부 군수 조병갑의 횡포와 수탈이 계속되자 농민들은 봉기하였다. 이후 농민군은 정부와의 전투에서 승리한 후 전주성을 점령하고 정부와 전주 화약을 체결하였다.

- 05 밑줄 친 '개혁'은 갑오개혁이다. 1894년에 김홍집을 중심으로 하는 내각은 군국기무처를 설치하고 왕실 사무와 국정 업무의 분리, 왕실 재정과 국가 재정의 분리, 과거제·신분제의 폐지, 과부의 재가 허용 등의 개혁을 추진하였다.

오답 풀이

- ㉠. 대한 제국 시기에 추진된 광무개혁의 내용이다.
 ㉡. 조선 후기 흥선 대원군 집권 시기에 시작되었다.
- 06 ㉠에 들어갈 단체는 독립 협회이다. 독립 협회는 독립문을 건립하고 만민 공동회를 열어 러시아의 내정 간섭과 열강의 이권 침탈을 비판하였으며, 관민 공동회를 열어 현의 6조를 결의하였다. ㉢ 대한 제국 시기에 추진된 개혁이다.
- 07 대한 제국은 광무개혁을 추진하여 양전 사업을 실시하고 근대적 토지 소유 문서인 지계를 발급하였으며, 실업 학교를 설립하고 회사 설립을 장려하였다.

오답 풀이

- ㉠. 을미개혁의 내용이다.
 ㉡. 갑오개혁의 내용이다.
- 08 밑줄 친 의병은 정미의병이다. 일본은 고종의 헤이그 특사 파견을 빌미로 고종을 강제 퇴위시키고 대한 제국의 군인을 해산시켰다. 해산 군인이 의병에 가담하면서 의병 운동은 전국적으로 확산되었다.

- 09 ㉠에 들어갈 단체는 신민회이다. 신민회는 대성 학교와 오산 학교를 세워 인재를 기르고, 자기 회사와 태극 서관을 운영하여 민족 산업 육성을 위해 노력하였다.
- 10 제시된 사진은 <대한 제국 칙령 제41호>의 모습이다. 대한 제국은 칙령을 통해 울릉군수가 울릉 전도와 죽도, 석도(독도)를 관할하도록 규정하였다.
- 11 1910년대 일제는 헌병 경찰제를 바탕으로 무단 통치를 실시하였다. 또 토지 조사 사업과 회사령을 실시하여 식민지 수탈 기반을 다졌다.

오답 풀이

- ㉠. 1920년대 이후의 일제의 통치 방식이다.
 ㉡. 1930년대 이후의 일제의 통치 방식이다.
- 12 밑줄 친 '이 운동'은 3·1 운동이다. 3·1 운동은 1919년 3월 1일에 민족 대표가 독립 선언문을 발표하고 탑골 공원에서 학생과 시민이 독립 선언식을 진행하고 시위를 전개하면서 시작되었다. 모든 계층이 참여한 우리 역사상 최대 규모의 민족 운동이며, 중국의 5·4 운동 등 다른 민족의 반제국주의 운동에 영향을 주기도 하였다.
- 13 (가)에 들어갈 정부는 대한민국 임시 정부이다. 3·1 운동을 계기로 국내외에 수립된 임시 정부를 통합하려는 움직임이 나타났다. 그 결과 상하이에서 대한민국 임시 정부가 수립되었다. 대한민국 임시 정부는 삼권 분립에 기초한 민주 공화제를 채택하였다.

오답 풀이

- ㉠. 대한 제국에 대한 설명이다.
 ㉡. 대한민국 임시 정부는 민주 공화제를 지향하였다.

- 14 대한민국 임시 정부는 독립 공채를 발행하여 독립운동에 필요한 자금을 마련하였으며, 《독립신문》을 통해 독립운동 소식을 국내외에 전달하였다. 또 교통국과 연통제를 활용하여 자금을 모으고 국내외와 연락하였으며, 파리 강화 회의에 대표단을 파견하였다. ③ 조선 정부의 개화 정책에 해당한다.

더 알아보기 대한민국 임시 정부

대한민국 임시 정부는 민주 공화제를 채택하였으며, 삼권 분립의 원칙에 따라 의정원(입법)·국무원(행정)·법원(사법)으로 구성되었다. 또 임시 대통령에 이승만을, 국무총리에 이동휘를 선출하였다.

- 15 ㉠에 들어갈 계획은 산미 증식 계획이다. 일본이 자국의 식량 부족 문제를 해결하기 위해 한국의 쌀 생산량을 늘리고 이를 일본으로 가져가면서 한국인의 식량 사정과 한국 농민의 생활은 더욱 악화되어 갔다.
- 16 1920년대 민족주의자들은 물산 장려 운동, 민립 대학 설립 운동, 문자 보급 운동, 브나로드 운동 등의 실력 양성 운동과 농촌 계몽 운동을, 사회주의자들은 농민·노동 운동을 전개하였다.
- 17 ㉠에 들어갈 단체는 신간회이다. 신간회는 전국 각지에 지회를 조직하고 강연회를 개최하였으며, 광주 학생 항일 운동을 지원하였다.
- 18 제시된 그림과 관련 있는 사건은 광주 학생 항일 운동이다. 한국인 학생에 대한 차별 중지, 식민지 교육 제도 철폐 등을 주장하며 시작되어 전국으로 확대되었다. 이 운동은 3·1 운동 이후 최대 규모의 항일 민족 운동이었다.
- 19 (나) 봉오동 전투-(다) 청산리 대첩-(가) 조선 의용대의 항일 투쟁의 순서로 일어났다.
- 20 밑줄 친 ‘통치’는 1930년대 이후 일제가 한국인을 침략 전쟁에 동원하기 위해 실시한 민족 말살 통치이다. 일제는 황국 신민 서사 암송과 신사 참배를 강요하고, 일본식으로 성명을 변경하도록 강요하였다.

오답 풀이

- ①, ②, ③ 1910년대 일제의 통치 방식에 대한 설명이다.
 ④ 1920년대 일제의 통치 방식에 대한 설명이다.

- 21 ㉠에 들어갈 단체는 1931년 김구 등이 주도해서 조직한 한인 애국단이다. 윤봉길 의거 이후 대한민국 임시 정부가 중국 정부의 지원을 받게 되었다.

오답 풀이

- ㄱ. 1930년대 초에 민족주의 계열이 전개하였다.
 ㄴ. 대한민국 임시 정부에 대한 설명이다.

- 22 ㉠에 들어갈 군대는 대한민국 임시 정부가 창설한 한국광복군이다. 한국광복군은 태평양 전쟁 발발 이후 연합군의 일원으로 참전하여 영국군을 도와 인도·미얀마 전선에서 공동 작업을 수행하였다.

오답 풀이

- ㄴ. 의열단에 대한 설명이다.

- 23 ㉠에 들어갈 인물은 여운형이다. 1944년에 여운형의 주도로 조직된 조선 건국 동맹은 민주주의의 국가 건설, 노동자와 농민 해방 등의 내용을 담은 강령을 발표하며 독립을 준비하였다.

- 24 밑줄 친 ‘회의’는 모스크바 3국 외상 회의이다. 회의에서 한국 임시 민주주의 정부 수립, 최고 5년간 신탁 통치 실시 등이 결정되었다.

- 25 ㉠에 들어갈 운동은 좌우 합작 운동이다. 여운형, 김규식 등의 중도 세력은 좌우 합작 위원회를 조직하고 분단을 막고 통일 정부를 수립하기 위해 활동하였으나 성과를 거두지 못하였다.

- 26 제헌 국회는 국호를 대한민국으로 정하고 제헌 헌법을 제정·공포하였다. 제헌 헌법에 따라 국회는 이승만을 대통령으로 선출하였다.

- 27 제시된 지도는 6·25 전쟁의 전개 과정을 나타냈다. 1950년 6월 25일 북한의 남침으로 시작된 전쟁은 1953년 7월 정전 협정이 체결되면서 중단되었다. ④ 미국의 애치슨 선언 발표는 6·25 전쟁 발발 이전에 일어난 일이다.

- 28 4·19 혁명은 1960년 3·15 의거에 참여하였다가 실종된 김주열 학생의 시신이 마산 앞바다에서 발견되면서 전국으로 확산되었다. 결국 이승만이 대통령직에서 물러나면서 4·19 혁명은 끝이 났다. ⑤ 4·19 혁명 이후 내각 책임제를 중심으로 하는 헌법이 개정되었다.

- 29 1961년 5·16 군사 정변 이후 박정희는 대통령에 당선되었다. 이후 박정희 정부는 1965년에 체결한 한일 협정과 베트남 파병 등을 통해 재정적 기반을 마련하였다.

- 30 밑줄 친 ‘시위’는 부마 민주 항쟁이다. 1972년에 비상계엄이 선포되고 유신 헌법이 제정되자, 시민들은 유신 체제에 반대하며 서명 운동과 민주화 운동을 전개하였다.

- 31 제시된 자료와 관련 있는 민주화 운동은 5·18 민주화 운동이다. 1980년 5월 18일 광주에서 계엄 철폐와 민주화를 요구하는 시위가 일어났다. 계엄군에 대항하여 광주 시민은 시민군을 결성하고 싸웠지만 많은 광주 시민이 희생되었다. ⑤ 6월 민주 항쟁에 대한 설명이다.

- 32 전두환 정부는 언론사를 통제합하고 민주화 운동을 탄압하는 한편, 유화 정책을 시행하였다. ⑤ 1972년 박정희 정부 시기에 제정된 유신 헌법에 대한 설명이다.
- 33 한국은 (나) 1960년대 경공업 발달 - (다) 1970년대 중화학공업 중심의 수출 주도형 정책의 추진 - (가) 오늘날 정보통신 산업과 첨단 산업 발달의 과정으로 경제 성장을 이루었다.
- 34 밑줄 친 '노력'에는 정부의 국제 통화 기금(IMF)에 구제 금융 지원 요청, 시민의 금 모으기 운동 등이 있다.
- 35 밑줄 친 '사회 문제'를 해결하기 위한 노력에는 정부의 복지 정책 확대, 의무 교육 제도 및 중소기업 지원 제도 추진, 새마을 운동 추진, 노동조합의 노동 운동 전개 등이 있다.
- 36 제시된 자료는 남북 기본 합의서이다. 남북은 남북 사이의 화해와 불가침 및 교류·협력에 관한 합의서인 남북 기본 합의서를 채택하면서 상대방의 체제를 인정하고 존중하기로 하였다.
- 37 ㉠에 들어갈 문서는 6·15 남북 공동 선언이다. 김대중 정부의 대북 화해 협력 정책(햇볕 정책)을 바탕으로 개최된 남북 정상 회담에서 채택되었다.
- 38 남북은 경의선 열차 시범 운행, 개성 공단 운영 등 경제 협력을 추진하였으며, 문화 예술단의 상호 방문, 《겨레말큰사전》 공동 편찬 등 사회·문화 분야에서 교류하였다. 또 이산가족 상봉 등의 교류를 지속하였다.
- 39 오늘날 국제 사회는 계층, 이념, 성별, 인종 등의 갈등이 심해지고 있으며 자국 우선주의 등의 현상이 발생하고 있다. 또 자연환경의 무분별한 훼손으로 기후 위기가 나타나고 있다.
- 40 지속 가능한 발전을 위해 친환경 제품 사용, 신재생 에너지 이용, 탄소 중립 포인트 제도 등의 온실가스를 감축하기 위한 제도에 관심을 갖는 노력을 할 수 있다.
- 41 강화도 조약은 조선이 외국과 맺은 최초의 근대적 조약이었다. 그러나 이 조약에는 조선의 정치적, 경제적 주권을 침해하는 불평등한 내용이 포함되어 있었다. 강화도 조약에서 조선은 일본에 해안 측량권, 영사 재판권 등을 인정하였다.

채점 기준	구분
강화도 조약이 불평등 조약인 까닭을 바르게 서술한 경우	상
강화도 조약이 불평등 조약인 까닭을 서술하였으나 미흡한 경우	하

- 42 6월 민주 항쟁의 결과 당시 여당의 대통령 후보였던 노태우가 6·29 민주화 선언을 발표하였다. 이후 대통령 5년 단임제와 대통령 직선제를 규정한 개헌안이 통과되었고, 개정된 헌법에 따라 치러진 선거에서 노태우가 대통령에 당선되었다.

채점 기준	구분
6월 민주 항쟁의 결과를 두 가지 모두 바르게 서술한 경우	상
6월 민주 항쟁의 결과를 한 가지만 바르게 서술한 경우	중
6월 민주 항쟁의 결과를 한 가지 서술하였으나 미흡한 경우	하

시험 대비 실전 문제 2회

57~63쪽

- 01 ⑤
- 02 ③
- 03 ③
- 04 ④
- 05 ③
- 06 ⑤
- 07 ②
- 08 ①
- 09 ⑤
- 10 ③
- 11 ②
- 12 ①
- 13 ③
- 14 ④
- 15 ⑤
- 16 ②
- 17 ③
- 18 ②
- 19 ③
- 20 ④
- 21 ②
- 22 ③
- 23 ②
- 24 ③
- 25 ②
- 26 ④
- 27 ③
- 28 ⑤
- 29 ④
- 30 ⑤
- 31 ④
- 32 ④
- 33 ①
- 34 ②
- 35 ③
- 36 ②
- 37 ④
- 38 ①
- 39 ⑤

- 40 (1) 3·1 운동
(2) 예시 답안 미국 월슨이 민족 자결주의를 제창하였다. 일본 유학생들이 2·8 독립 선언을 발표하였다.
- 41 (1) 지속 가능한 발전
(2) 예시 답안 국제 사회는 국제 환경 협약을 체결하고 온실가스 배출권 거래제를 시행하는 등의 노력을 하고 있으며, 한국은 지속가능발전 위원회를 중심으로 제도적인 장치를 정비하고 2022년 지속가능발전 기본법을 제정하는 등의 노력을 하고 있다.

- 01 제시된 자료는 강화도 조약이다. 강화도 조약은 조선이 외국과 맺은 최초의 근대적 조약이지만, 해안 측량권·영사 재판권(치의 법권) 등의 조선에 불리한 내용을 담고 있었다.
- 02 조선은 개항 이후 개화 정책을 추진하기 위해 통리기무아문을 설치하고 신식 근대인 별기군을 만들었다. 또 일본에 조사 시찰단, 청에 영선사, 미국에 보빙사를 파견하였다.
- 03 유생들은 통상과 개항, 개화 정책에 반대하며 위정척사 운동을 전개하였다. 이 운동은 이후 항일 의병 운동으로 계승되었다.
- 04 ㉠에 들어갈 사건은 임오군란이다. 임오군란을 진압한 청은 조선에 군대를 주둔시키고 내정을 간섭하였다. 또 일본은 배상금을 요구하고 공사관을 보호한다는 구실로 조선에 군대를 주둔시켰다.
- 05 제시된 자료는 갑신정변 시기에 발표된 개혁 정강이다. 청의 내정 간섭으로 개화 정책이 지연되고 있던 상황에서 조선에 주둔한 청군의 절반이 철수하자, 1884년에 급진 개화파가 정변을 일으켰다. 그러나 청의 개입으로 3일 만에 끝이 났다. ③ 동학 농민 운동 시기에 일어난 일이다.
- 06 제시된 자료는 농민군이 추진한 폐정 개혁안이다. 일본이 경복궁을 점령하고 조선의 내정을 간섭하자 농민군은 다시 봉기하였다. 그러나 우금치 전투에서 패배하였고 이후 지도자들이 체포되면서 동학 농민 운동은 끝이 났다.
- 07 (가)는 갑오개혁, (나)는 을미개혁이다. 1894년 김홍집을 중심으로 하는 내각은 군국기무처를 설치하고 왕실 사무와 국정 업무의 분리, 왕실 재정과 국가 재정의 분리, 과거제와 신분제의 폐지, 과부의 재가 허용 등의 개혁을 추진하였다.

1895년 을미사변이 일어난 후 다시 구성된 내각은 단발령 시행, 태양력 사용, 종두법 실시 등의 개혁을 추진하였다.

- 08 독립 협회는 독립문을 건립하고 토론회를 개최하였으며, 만민 공동회와 관민 공동회를 개최하였다.
- 09 대한 제국은 구분신참의 원칙에 따라 광무개혁을 추진하였다. 양전 사업을 실시하고 근대적 토지 소유 문서인 지계를 발급하였으며, 회사 설립을 장려하고 상공업의 발달을 꾀하였다.

오답 풀이

- ㄱ. 갑신정변의 개혁 정강 내용이다.
- ㄴ. 갑오개혁에 대한 설명이다.

- 10 (가)는 을사의병, (나)는 정미의병이다. 을사늑약 체결의 부당함을 알리기 위해 고종은 헤이그에서 열린 만국 평화 회의에 특사를 파견하였는데, 이를 빌미로 일본은 고종을 강제 퇴위시키고 대한 제국의 군대를 해산시켰다.
- 11 조선 태형령이 제정된 시기에 일제는 헌병 경찰제를 바탕으로 무단 통치를 실시하였다. 이 시기에 일제는 식민 지배에 필요한 경제 기반을 마련하고자 토지 조사 사업을 실시하였다.
- 12 대한민국 임시 정부는 독립 공채를 발행하였으며 교통국과 연통제를 조직하였다. 또 《독립신문》을 발간하였으며, 외국에 외교 기관을 설치하고 파리 강화 회의에 대표단을 파견하였다. ① 독립 협회의 활동이다.
- 13 ㉠에 들어갈 일제의 통치 방식은 이른바 문화 정치이다. 이 시기 일제는 치안 유지법을 이용하여 민족 운동을 탄압하였으며 검열 제도를 강화하였다.
- 14 ㉠에 들어갈 검색어는 물산 장려 운동이다. 물산 장려 운동은 국산품 애용, 소비 절약 등을 강조하였다.
- 15 제시된 자료는 신간회 강령이다. 신간회는 1927년에 일부 비타협적 민족주의 세력과 사회주의 세력이 연합하여 창립하였다. 신간회는 전국 각지에 지회를 조직하고 강연회를 개최하였으며, 광주 학생 항일 운동을 지원하였다.
- 16 광주 학생 항일 운동은 1929년에 광주에서 한국인 학생에 대한 차별 중지, 식민지 교육 철폐 등을 주장하며 일어난 시위이다. 이 운동은 3·1 운동 이후 최대 규모의 항일 민족 운동이었다.
- 17 ㉠에 들어갈 인물은 김좌진이다. 김좌진이 이끄는 북로 군정서와 여러 독립군 부대는 청산리 대첩에서 일본군에 크게 승리하였다.
- 18 제시된 자료는 1930년대 후반 병참 기지화 정책과 민족 말살 통치가 실시된 시기의 상황을 설명하고 있다. 일제는 <국가 총동원법>을 제정하여 인적·물적 자원을 수탈하였으며, 한국인을 침략 전쟁에 동원하기 위해 내선일체를 내세우며 황국 신민화 정책을 추진하였다.

오답 풀이

ㄴ, ㄷ. 1910년대 일제의 통치 방식에 대한 설명이다.

- 19 제시된 인물은 한인 애국단의 단원인 윤봉길이다. 1931년에 김구 등이 주도하여 조직한 독립운동 단체인 한인 애국단은 일제의 주요 인물을 제거할 목적으로 다양한 의열 투쟁을 전개하였다.
- 20 ㉠은 조선 의용대, ㉡은 한국광복군이다. 조선 의용대는 중국 관내에서 중국군과 항일 투쟁을 전개하였으며, 한국광복군은 태평양 전쟁 발발 이후 연합군의 일원으로 참전하여 영국군을 도와 인도·미얀마 전선에서 공동 작전을 수행하였다.
- 21 ㉠에 들어갈 단체는 조선 독립 동맹이다. 조선 독립 동맹은 조선 의용군을 창설하였으며, 1942년에 보통 선거에 의한 민주 정부 수립, 무상 의무 교육 등의 내용을 담은 <조선 독립 동맹 강령>을 발표하였다.
- 22 밑줄 친 '회의'는 모스크바 3국 외상 회의이다. 이 회의에서 한국 임시 민주주의 정부 수립, 최고 5년간 신탁 통치 실시 등이 결정되었다.
- 23 제시된 사진은 남북 협상을 위해 38도선을 넘는 김구 일행의 모습이다. 남한의 단독 선거가 결정되자 김구와 김구식 등은 통일 정부를 수립하기 위해 평양에서 북한 지도부와 남북 협상을 가졌다. 협상의 결과 남북 총선거 등을 포함하는 공동 성명을 발표하였으나 미국과 소련은 받아들이지 않았다.
- 24 제시된 헌법은 제헌 국회가 제정·공포한 제헌 헌법이다. 1948년 5월 10일 38도선 이남 지역에서 실시된 총선거의 결과, 제헌 국회가 구성되었다. 제헌 국회는 국호를 대한민국으로 정하고 이승만을 대통령으로 선출하였다.
- 25 1950년 6월 25일 새벽에 북한군은 선전 포고 없이 남침하였다(가). 전선이 낙동강까지 밀려나자, 국군과 유엔군은 인천 상륙 작전을 통해 전세를 역전하였다(라). 그러나 중국군이 참전하면서 국군은 다시 후퇴하였다(나). 이후 38도선 부근에서 전투를 이어가다가 1953년 7월 정전 협정을 체결하였다(다).
- 26 ㉠에 들어갈 사건은 4·19 혁명이다. 이승만 정부는 1960년 3월 15일에 열린 선거에서 자유당의 이기붕을 부통령에 당선시키고자 부정 선거를 벌였다. 부정 선거 소식이 전해지자 3·15 의거가 일어나면서 4·19 혁명이 시작되었다.
- 27 4·19 혁명 도중 대학교수단은 시국 선언문을 발표하며 시위에 참여하였다. 4·19 혁명의 결과, 이승만이 대통령직에서 물러나면서 독재 정권은 무너졌다.

오답 풀이

- ㄱ. 1961년 5·16 군사 정변 이후에 설치되었다.
- ㄴ. 1954년 사사오입 개헌에 대한 설명이다.

더 알아보기

4·19 혁명



이 사진은 4·19 혁명 당시 시위 모습이다. 1960년 3·15 부정 선거를 규탄하며 일어난 3·15 의거 실종되었던 김주열 학생의 시신이 마산 앞바다에서 발견되면서 시위는 전국으로 확산되었다. 4월 19일에 서울에서 대규모 시위가 발생하였고, 이후 대학교수단이 시국 선언문을 발표하였다. 결국 이승만은 대통령직에서 물러났다. 이후 내각 책임제를 중심으로 하는 헌법이 개정되었고, 이에 따라 장면 내각이 수립되었다.

- 28 박정희 정부는 경제 개발에 필요한 자금을 마련하기 위해 일 본과의 국교를 정상화하고자 하였다. 일본의 사과 없는 굴욕 적 외교에 반대하며 학생과 시민이 시위를 벌였지만 정부는 한일 협정을 체결하였다.
- 29 1972년에 제정된 유신 헌법에 따르면 대통령과 일부 국회 의원은 통일 주체 국민 회의에서 뽑으며 대통령이 긴급 조치 를 발동할 수 있는 권한이 있었다.

더 알아보기

유신 헌법

제39조 ① 대통령은 통일 주체 국민 회의에서 토론 없이 무기명 투 표로 선거한다.
 제40조 ① 통일 주체 국민 회의는 국회 의원 정수의 3분의 1에 해당 하는 수의 국회 의원을 선거한다.
 제53조 ① 대통령은 …… 신속한 조치를 할 필요가 있다고 판단할 때 국정 전반에 걸쳐 긴급 조치를 할 수 있다.

- 30 ㉠에 들어갈 사건은 5·18 민주화 운동이다. 1980년 5월 18 일에 광주에서 계엄 철폐와 민주화를 요구하는 시위가 일어 났다.
- 31 제시된 사진은 6월 민주 항쟁 당시 명동 성당 앞에서 민주 화를 요구하는 시민들의 모습이다. 6월 민주 항쟁의 결과 6·29 민주화 선언이 발표되었다.
- 32 6월 민주 항쟁 이후 선거를 통한 평화적인 정권 교체가 이루어 지고 있으며, 지방 자치제가 실시되고 시민 단체가 활발하 게 활동하고 있다. ④ 직접 선거를 통한 시민의 정치 참여가 이루어지고 있다.
- 33 제시된 상황은 1970년대 한강의 기적이라고 불리는 경제 성 장에 대한 설명이다. 1970년대에는 중화학 공업 중심의 수 출 주도형 정책이 추진되었다.
- 34 밑줄 친 ‘경제 위기’는 외환 위기이다. 외환 위기를 극복하기 위해 정부는 국제 통화 기금(IMF)에 구제 금융 지원을 받고 구조 조정을 진행하였으며, 국민은 금 모으기 운동에 참여하 였다.

- 35 사회 양극화 문제를 해결하기 위해 정부는 복지 정책을 확 대하고 국민 건강 보험 제도·의무 교육 제도·중소기업 지 원 제도 등을 추진하였다. 또 전태일 분신 사건 이후 노동 운 동이 본격화되었다. ③ 새마을 운동은 1970년부터 농촌에서 진행되었다.
- 36 제시된 자료는 7·4 남북 공동 성명으로, 박정희 정부 시기에 발표되었다. 박정희 정부 시기에는 남북 적십자 회담이 진행 되었다.
- 37 제시된 자료는 6·15 남북 공동 선언으로, 김대중 정부의 대 북 화해 협력 정책(햇볕 정책)을 바탕으로 개최된 최초의 남 북 정상 회담에서 발표되었다.
- 38 남북은 경의선 열차 시범 운행, 개성 공단 운영 등의 경제 협 력 교류를 진행하였다.
- 39 이스라엘-팔레스타인 분쟁, 시리아 내전, 센카쿠 열도(다오 위다오) 분쟁, 남중국해 분쟁, 카슈미르 분쟁 등 세계 곳곳에 서 분쟁이 발생하고 있으며, 9·11 사건 등 불특정 다수를 대 상으로 한 테러가 발생하고 있다.

- 40 무단 통치가 지속되는 가운데 월슨의 민족 자결주의의 영향 을 받은 우리 민족은 1919년 3월 1일에 만세 운동을 벌였다. 3·1 운동은 모든 계층이 참여한 우리 역사상 최대 규모의 민 족 운동이며 우리 민족의 독립 의지를 전 세계에 알린 사건 이었다. 또 3·1 운동은 중국에서 일어난 5·4 운동 등 다른 민족의 반제국주의 운동에 영향을 주기도 하였다.

채점 기준	구분
3·1 운동의 배경을 두 가지 모두 바르게 서술한 경우	상
3·1 운동의 배경을 한 가지만 바르게 서술한 경우	중
3·1 운동의 배경을 한 가지 서술하였으나 미흡한 경우	하

- 41 오늘날 국제 사회에서 발생하는 여러 문제를 해결하기 위해 지속 가능한 발전을 위한 노력을 전개해야 한다. 국제 사회 는 국제 협력을 강화해야 하며, 각 국가는 지속 가능한 발전 관련 제도를 마련하는 등의 노력을 진행해야 한다.

채점 기준	구분
지속 가능한 발전을 위한 국제 사회와 한국의 노력을 모두 바르게 서술한 경우	상
지속 가능한 발전을 위한 국제 사회와 한국의 노력을 한 가지만 바르게 서 술한 경우	중
지속 가능한 발전을 위한 국제 사회와 한국의 노력을 한 가지 서술하였으 나 미흡한 경우	하